

2024第三季精進共修

慈濟年報暨永續報告書導讀



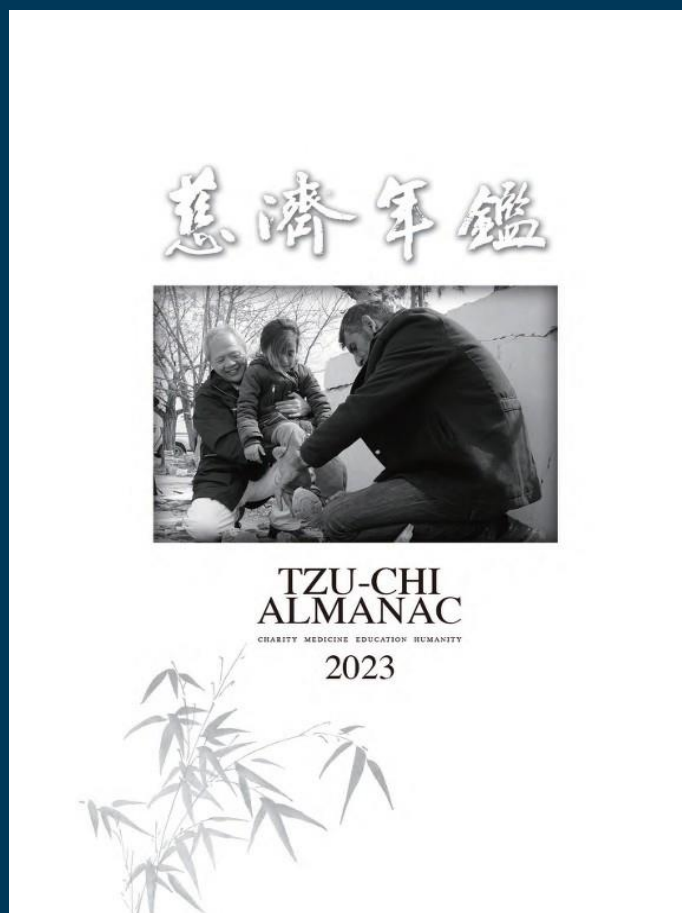
卍
舍精思靜

慈善志業
顏博文
2024.09.01

慈濟年度重點報告書

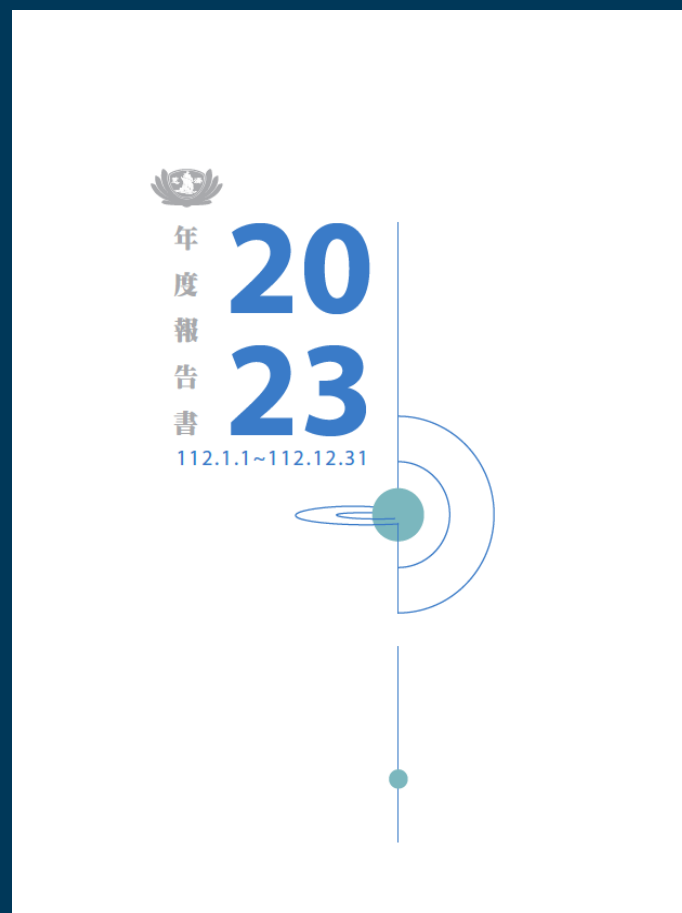
慈濟年鑑

(每年出版)



年報

(每年出版)



永續報告書

(每二年出版)



年報(含財報)發揮效益



徵信與感恩

年度慈善效益與影響力

向公益關注者道感恩

資訊公開透明與責信

對準SDG · 深化ESG

提供內外部引用資料

年報編輯六大面向



經費收支
財務說明



策略方針
對應永續

數據成果
溫馨故事



扶助項目
清楚陳述

援助地圖
重點分明



創新突破
倡議發展



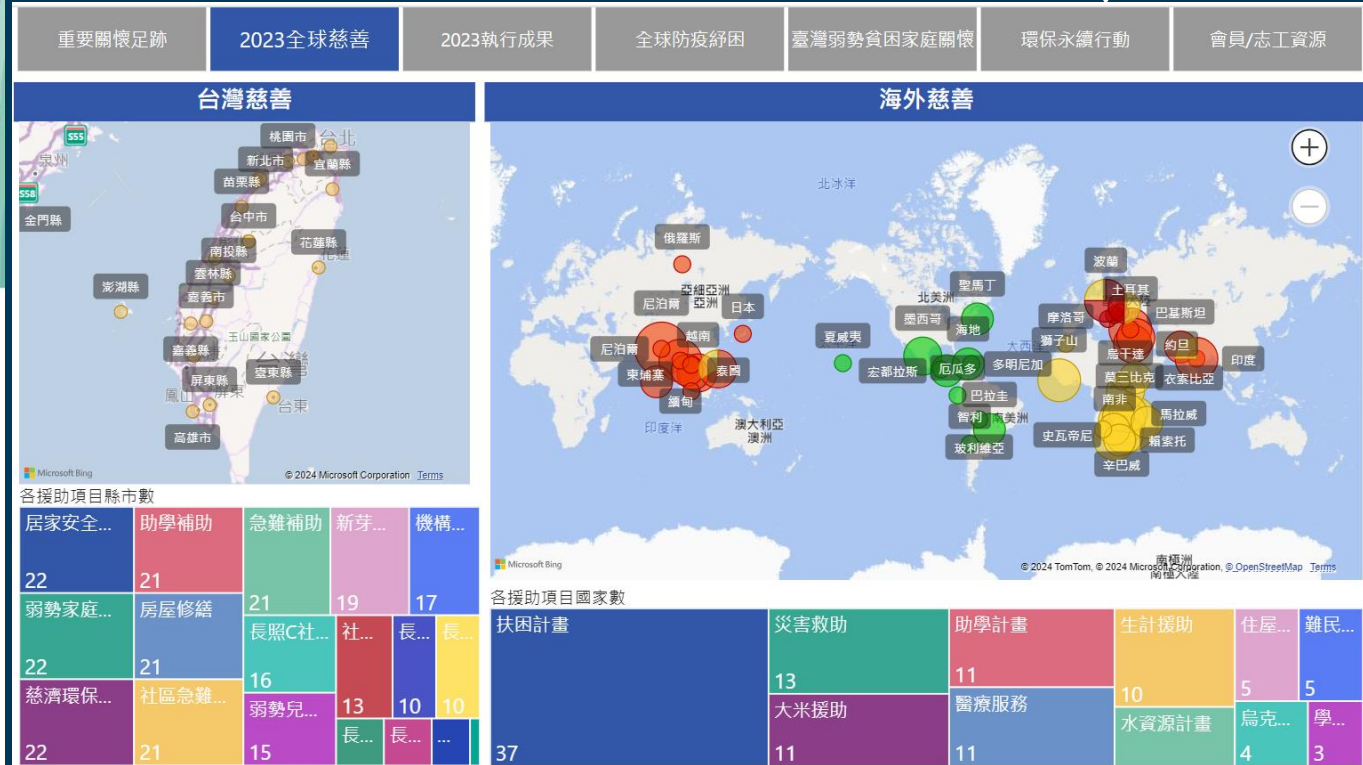
全球慈善
行動力



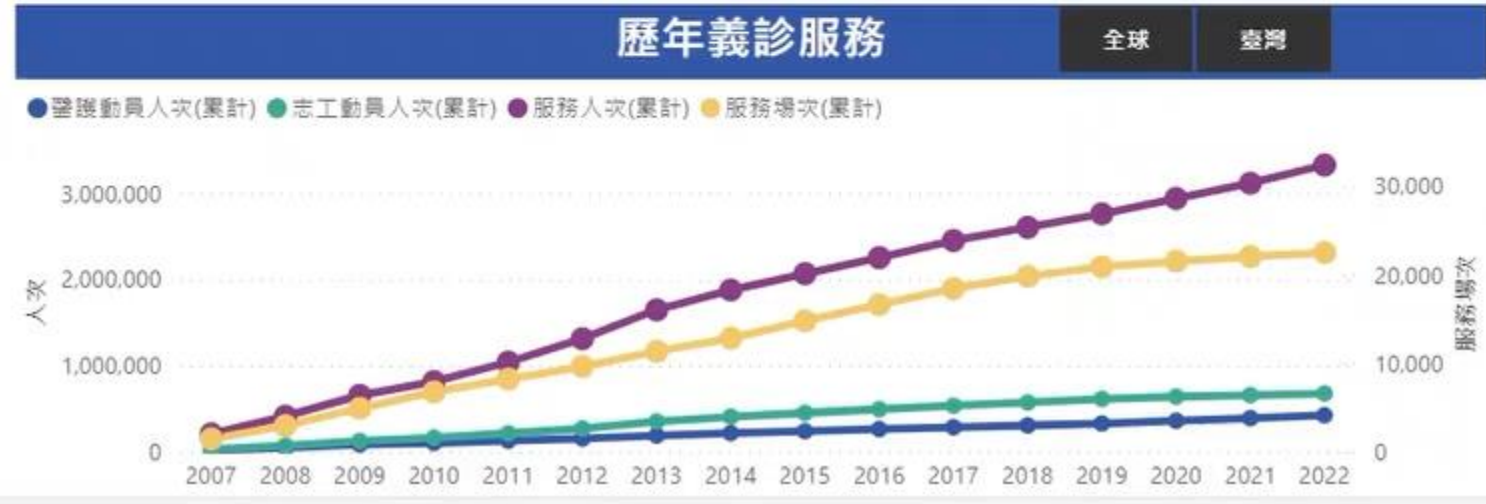
慈濟大數據(互動)

2023年度報告書 (內含財報)

- 網頁版
- 電子書
- 年報下載
- 英文年報
- 英文年報 (內含財報)



適用於電腦、平版、手機 可線上閱讀，可下載詳讀



大愛日不落 善行在人間

感恩有您一起提燈照路
做苦難人最大的支持
您的愛心與善行
是慈濟永續的大動力
攜手以善以愛照亮全球

秉持
人道關懷精神與理念
慈濟人分佈

在 **68** 個國家地區
(截至 2024.4)

慈善援助足跡在

136 個國家地區
(截至 2024.5)

學校

在 **17** 個國家地區

援建 **256** 所
(截至 2024.2)

大愛屋

在 **18** 個國家地區

援建 **2萬 2,743** 戶
(截至 2024.6)

義診

全球人醫會

在 **58** 個國家/地區

完成

1萬 8,386 場次
402萬 1,508

人次受益

臺灣大米

累計

在 **20** 個國家/地區

發放

15萬 4,380 公噸

賑災毛毯

累計

在 **47** 個國家/地區

援助

145萬 1,856 件
(含在地採購)

Content 目錄

1 創辦人的話 3

2 執行長的話 5

3 全球慈善行動力 7

行動一 · 消除貧窮與飢餓	13
1-1 臺灣扶困行動	14
1-2 海外扶困行動	23
行動二 · 氣候變遷與人道救援	37
2-1 臺灣災害關懷行動	38
2-2 海外災害援助	44
行動三 · 少子化與高齡化關懷	53
3-1 許一個希望的未來	54
3-2 安美計畫 長者關懷	63

全球慈善五大行動力

五大行動力

行動四 · 環境教育與生態保育	69
4-1 淨零、永續、擴大社會影響力	69
4-2 永續生活 從你我做起	73
行動五 · 合作夥伴與永續發展	77
5-1 全球合作 永續未來	77
5-2 合作共善 社會共好	79
5-3 慈濟論述 國際認證	80

經費收支財務報告

4 收支說明 85

1 捐助收支說明	85
2 經費收支說明	86
3 臺灣慈善與國際慈善支出	87

5.2023 年財務報表及工作報告 89

1 工作報告	90
2 財簽報告	107
3 監察人簽證	154

邀請您加入



慈濟全球官網



慈濟官方 Line

慈善五大行動力

消除貧窮與飢餓

天下苦難偏多，身處戰爭的人們流離失所，非洲數國飽受糧荒危機，苦就在人人眼前。根據聯合國最新報告《飢餓熱點》指出，2023年下半年，22個國家地區中，18個熱點的飢餓或糧食不安全程度，在全球衝突.....[閱讀更多](#)

氣候變遷與人道救援

全球天災人禍不斷，地震、風暴、野火、戰亂，慈濟人想方設法，秉持著「走在最前，做到最後」的理念，發揮即時啟動人道救援，或與國際慈善組織合作，以「安心、安身、安生、安學.....[閱讀更多](#)

少子化與高齡化關懷

人口老化與少子化，是當今社會面臨的重大挑戰之一。隨著人口老化，勞動力供給減少，導致經濟增長受到限制，社會福利負擔增加，進而影響到年輕人的生育意願，加劇了少子化現象。[閱讀更多](#)

環境教育與生態保育

地球在發燒，天氣越來越熱，氣候變遷影響所及，兒童與少年是最脆弱、衝擊時間也最久的族群，而氣候異常加劇，氣候災難更加惡化，不可預期的氣候災難，如何去調節、去預防？[閱讀更多](#)

合作夥伴與永續發展

如何打破可持續發展目標的障礙，推動多個目標的集體進步？我們透過公私部門合作共善、企業共善，促進專業合作，實現資源共享和協同效應，提升慈善活動的影響力。[閱讀更多](#)



社會救助

消除貧窮與飢餓

全球夥伴與永續發展



災害救助

消除貧窮與飢餓

氣候變遷與人道救援

全球夥伴與永續發展



獎助學金

消除貧窮與飢餓

青兒少扶助與培育



兒少福利

青兒少扶助與培育

全球夥伴與永續發展



老人福利

高齡化社會關懷行動



福利社區

消除貧窮與飢餓

環境教育與生態保育



志願服務

消除飢餓與貧窮

全球夥伴與永續發展



教育志業

環境教育與生態保育

全球夥伴與永續發展

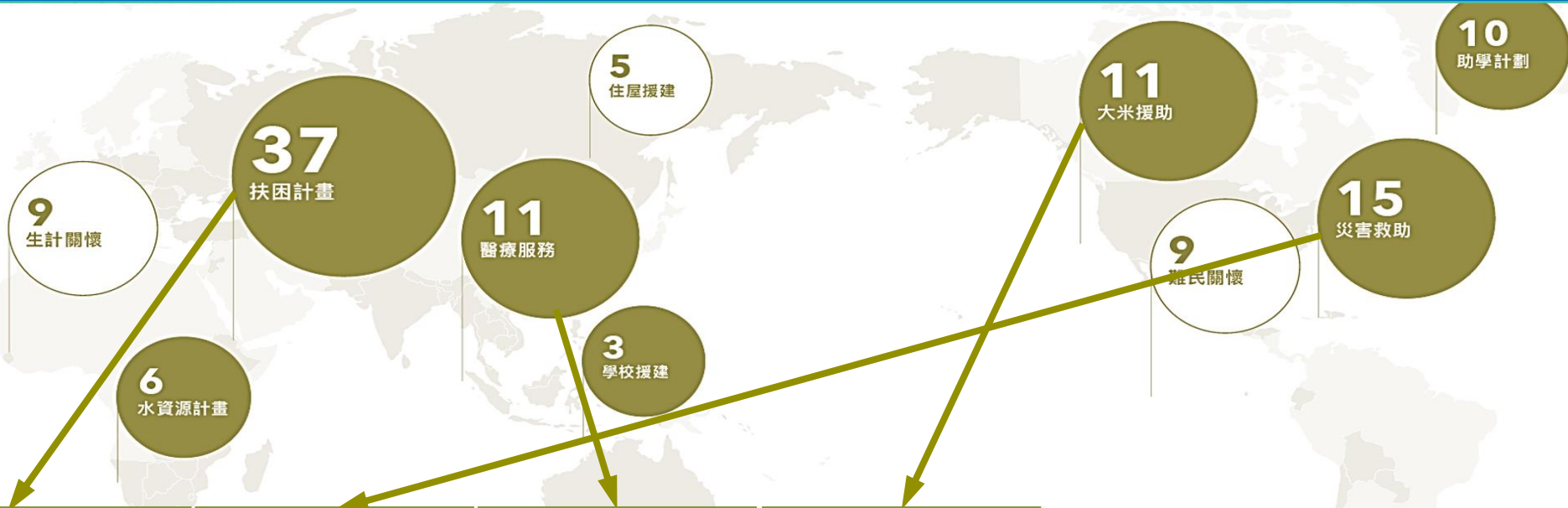
服務/受益
28,229,655人次

志工動員
14,807,290人次

等同經濟價值
114億元

計算基礎：年度投入志工人次 x 每人每次以新台幣 774 元計算。
參考：2023 年基本時薪為 176 元(以四小時計算)、誤餐費 70 元、
志工人次計算以一天一人次，不包含國內外交通住宿費用及志工
自掏腰包結緣物品等之費用。

2023海外援助：援助重點及國家



扶困計畫 災害救助 醫療服務 大米援助

扶困計畫			災害救助		醫療服務		大米援助	助學計畫	生計援助	難民關懷	水資源計畫	住屋援建	學校援建
亞洲. 印度 泰國 寮國 緬甸 約旦 越南 日本 尼泊爾 俄羅斯 菲律賓 柬埔寨 土耳其 斯里蘭卡	非洲. 南非 辛巴威 尚比亞 烏干達 馬拉威 獅子山 賴索托 波札那 南蘇丹 史瓦帝尼 莫三比克 衣索比亞 馬達加斯加 納米比亞	美洲. 海地 智利 厄瓜多 巴拉圭 墨西哥 聖馬丁 瓜地馬拉 多明尼加 宏都拉斯 玻利維亞	亞洲. 緬甸 尼泊爾 新加坡 土耳其 敘利亞 巴基斯坦 美國 巴拉圭 加拿大	非洲. 摩洛哥 莫三比克 歐洲. 英國 烏克蘭 大洋洲. 澳洲 紐西蘭	亞洲. 印度 緬甸 約旦 尼泊爾 菲律賓 敘利亞 斯里蘭卡 巴基斯坦	非洲. 南非 衣索比亞 歐洲. 波蘭	美洲. 海地 聖馬丁 宏都拉斯 非洲. 南非 辛巴威 獅子山 賴索托 波札那 史瓦帝尼 莫三比克 馬達加斯加	亞洲. 越南 柬埔寨 尼泊爾 印度 緬甸 土耳其 非洲. 南非 辛巴威 史瓦帝尼 莫三比克	亞洲. 印度 緬甸 尼泊爾 非洲. 辛巴威 尚比亞 烏干達 馬拉威 莫三比克 歐洲. 波蘭	亞洲. 泰國 約旦 土耳其 敘利亞 歐洲. 波蘭 烏克蘭 羅馬尼亞 摩爾多瓦 塞爾維亞	亞洲. 印度 尼泊爾 非洲. 辛巴威 烏干達 獅子山 莫三比克	亞洲. 越南 菲律賓 尼泊爾 非洲. 馬拉威 莫三比克	亞洲. 尼泊爾 美洲. 墨西哥 非洲. 莫三比克

2023台灣慈善：慈濟服務重點



22 縣市
423,971 戶次
弱勢家庭扶助

弱勢家庭扶助

22 縣市
31,874 件
慈濟環保輔具

環保輔具

21 縣市
517 戶
房屋修繕

房屋修繕

22 縣市
2,829 戶
居家安全改善

居家安全修繕



急難補助

21 縣市 17,647 戶次

社區急難事件關懷

21 縣市 213 件

災後住屋與學校修繕、援建

1 縣市 5 戶 2 校



獎助學補助

21 縣市 23,976 人次

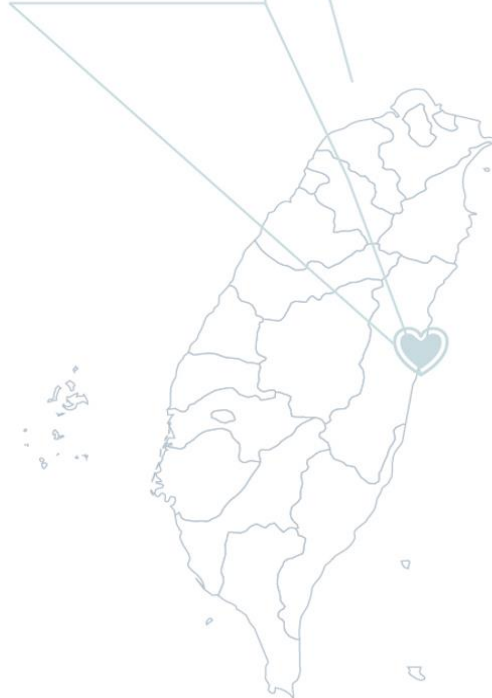
弱勢兒少扶助

18 縣市 241,200 人次

青年線上伴學趣

3,888 人次

臺灣
重點慈善
工作



長照A單位

10 縣市 22 處

長照B居家機構

10 縣市 13 處

長照B居家及日照綜合機構

5 縣市 5 處

長照B日照中心

4 縣市 7 處

長照C關懷據點

16 縣市 103 處

長照日照ABC



義診服務

19 縣市 254 場次



機構關懷服務

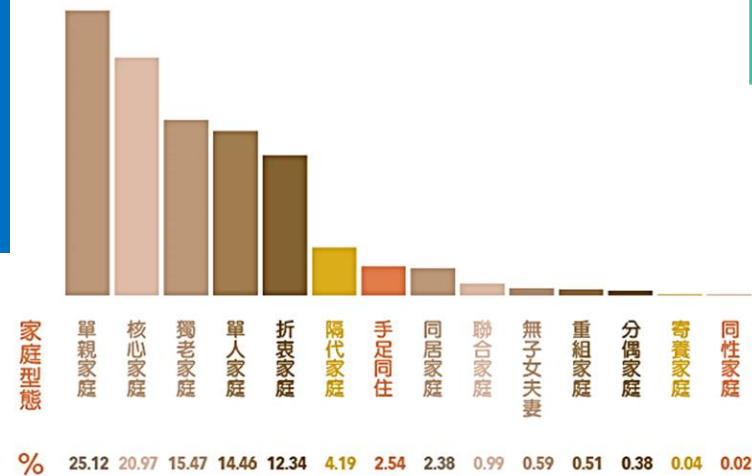
21 縣市 931 間

社區照顧關懷據點

14 縣市 93 處

慈善公益合作機構

15 縣市 172 個



13 從個人、家庭到社區 呼應社會需求

弱勢家庭扶助

弱勢家庭扶助行動

1,138,440 協助人次

1,907,953 志工投入人次

每月生活補助

124,450 戶次
紓緩經濟困境

居家關懷

204,569 次
家庭被照顧

居家環境改善

3,318 個
家庭能安全居住

醫療長照補助

4,019 戶次
安心就醫



寒冬送暖

29,205 個 家庭溫馨過好年

節慶關懷

49,440 戶次 溫暖過節

急難補助

12,370 戶次 度過急難變故

喪葬補助

1,258 戶次 心安靈安



教育脫貧扶助

教育脫貧扶助行動

269,064 人次受益

70,739 志工投入人次

獎助學補助

23,976 人次 安心上學

營養補助

93,704 人次 健康成長

課輔服務

81,426 人次 安心學習

多元學習補助

69,958 人次
才藝支持、專才培育、職涯培訓

社區慈善關懷行動

1,120,283 人次受益

180,787 志工投入人次

關懷對象

- 偏遠地區、離島居民、中低收入戶、身心障礙者、街友、新住民、外籍勞工、精神障礙者等
- 教養機構、身心障礙育幼機構、安養護理機構、監獄輔導、警政機構、街友關懷機構、植樹人機構等

服務項目

- 經濟補助、生計扶助、慈善農業培力、義診、往診、健康促進、公益合作、訪視關懷等

14 慈善模式「全人、全家、全程」關懷

看見需求

扶助方式

從小到老

家庭困境

孩童成長

孩子多或年幼
親職教育功能差
成長營養不佳

學習弱勢

學雜費負擔大
學業成就較低
生活習慣不佳
學習資源不足

中壯年危機

家庭主計者傷病失能或往生
工作人口收入不足
居住環境不良
突發意外事件
家人醫療、教育照顧需求

老年生活與照顧

經濟匱乏
缺乏關懷陪伴
居住環境不安全
醫療長照費用與照顧需求

扶助方向

陪你成長

營養提供
經濟支持
陪伴家庭成長

陪你發光

學雜費補助
新芽獎學金激勵
生活教育
課輔、才藝支持
專才、職涯培力

家庭支持

短期急難補助
醫療補助
長期經濟補助
物資協助

安生安老

經濟支持與陪伴
改善居住安全
營養支持/愛心供餐
健康促進/社會參與
失能長者申請長照服務





家庭狀況：2021 疫情衝擊

扶助項目：每月經濟補助、急難補助、輔具提供、物資補助



父親離癌 從經濟補助、助學到圓夢



走進靜思堂 從街友到志工的轉變



弱勢家庭孩子的全程陪伴



17 青年公益實踐計畫



第7年 獎助66組團隊
輔導6團隊正式成立組織
與117,200人次青年交流
完成750次培力課程

國際青年伴學計畫

「滿納海的承諾 —
敘利亞難民華語文伴學計畫」
教育部青年署頒發
青年海外志工服務績優團隊
特優與優等獎



高齡化・「安美計畫」加大力道

長者關懷行動

2,999,350 人次受益

動員志工 8,137,161 人次



訪視關懷

經濟補助、物資援助
及家訪、電訪陪伴。



環境改善

長者暨失能者居家安全空間改善、
環保輔具平台服務。



健康關懷

長者營養補充、社區愛心送餐、
社區據點關懷、用藥諮詢及體適能強化、
數位健康關懷等。



長照關懷

居家照顧及居家護理服務、
日照中心服務、長照C據點、
社區照顧關懷據點、社區長者健康促進。



獨老專案

承接臺北市、高雄市、
臺南市政府獨老關懷專案。



健康照顧站

在環保站建立慈濟雲端血壓量測系統，
導入「均衡飲食」及「規律運動」課程，
從身體管理到飲食營養，多面向關懷長者志工。

19 長者居家安全修繕

22 縣市

22,586 人次志工

2,829 戶受益

長者能安心、安全、自信的生活

看見需求

張阿公原本是利用繩索輔助起身，有了扶手後就不必那麼費力且安全。



量身打造

瞭解長者日常的行進動線，依據長者的使用狀況，丈量並規劃安裝類別。



工程施作

安全扶手、衛浴設備、燈光照明等，專業修繕人員貼心施作。



試用適用

陪伴年邁又行動不便的長者，試用安裝完成的扶手，使用是否順暢？

環保輔具 一縣市一平臺



投入 64,998 人次志工

提供 21,666 戶次

輔具 31,874 件

據點 136 處 輔具存放、領用

獲頒 2023TSAA
臺灣永續行動獎

「SDG₃ 健康與福祉」金獎

- 1) 建立輔具回收流程
- 2) 提供安全、衛生與適切的輔具給需求者
- 3) 提供良好健康福祉
- 4) 協助弱勢家庭緩解經濟困難
- 5) 促進環境永續

關懷行動方式



輔具回收



運轉中心



送往案家

21 海外扶困行動



扶困行動 **37** 個國家

1,922,377 人次受益

37,655 志工動員人次

大米援助 **11** 個國家 **4,200** 公噸

1,771,613 人次受益

678,845 志工動員人次

國際難民援助 **9** 個國家難民

1,701,806 人次受益

36,150 志工動員人次

國際扶困・八項援助行動

《2024 年全球糧食危機報告》顯示，受到地區衝突、戰爭、極端氣候和經濟因素的影響，2023 年有 59 個國家和地區超過 2 億 8200 萬人面臨嚴重的糧食不安全，比 2022 年增加了 2400 萬人。預計到 2030 年，全球仍將有 6 億人營養不良，距離實現糧食安全的目標依然遙遠。慈濟人在全球 44 個國家地區，投入 752,650 人次志工，持續推動各項扶困行動、難民關懷及糧食援助，從直接提供援助、改善生活品質、提升教育、輔導生計等方式，合計 5,350,884 人次受益，緩解貧困和疾病困境，促進社區持續發展，朝向「2030 年消除飢餓」的永續發展目標積極推進。

我們的援助行動：

1. 生活扶助：經濟補助、急難救助、社區關懷、房屋修繕、機構關懷
2. 教育支持：新芽助學、在地辦學、伴學計畫
3. 營養支持：糧食援助、供食站服務、營養補充
4. 生計扶助：職訓培力、大愛農場（愛心菜園）耕作、農業培訓
5. 水資源計畫：淨水劑發放、鑿井、修井、雨水收集系統建置
6. 健康關懷：醫療補助、復建中心、義診及健檢服務
7. 衛生關懷：頭蝨防治、兒童及社區理髮、兒童與家庭衛教、婦女衛生關懷、一般廁所建置、生態廁所建置
8. 專案扶助：難民關懷、永久屋援建、學校援建 / 修繕、大米發放、環境永續專案、減碳爐灶建置

1. 生活扶助
2. 教育支持
3. 營養支持
4. 生計扶助
5. 水資源計畫
6. 健康關懷
7. 衛生關懷
8. 專案扶助

- 家庭扶助：個案補助、急難補助、物資發放、冬令發放、以工代賑
- 教育支持：學童書包發放、靜思語教學、社區生活及衛生教育、課後輔導、親子運動會
- 生計扶助：縫紉班、電腦班、英文班、以工代賑
- 健康關懷：健檢服務、醫療補助、衛教宣導
- 社區關懷：家園清掃、環境衛生宣導、環保帶動



回饋佛國

四大志業齊精進

2022年4月起，一批批馬來西亞、新加坡慈濟志工，接力前往尼泊爾藍毘尼、印度菩提迦耶駐守，將慈善、醫療、教育、人文一起投入。期盼有一天能從「賤民村」成為「福慧村」。

尼泊爾

- 家庭扶助：個案補助、物資發放、安裝太陽能板
- 教育支持：助學補助、零輟學計畫、冬衣發放、營養補助、靜思語教學、成立教聯會、親子運動會
- 健康關懷：義診服務、健檢服務、社區醫療工作坊、衛生教育
- 水資源計畫：水井開鑿、水質與衛生調查
- 生計扶助：成立職訓中心、縫紉班、天然皂生產、編織課程
- 援建計畫：簡易屋、簡易教室

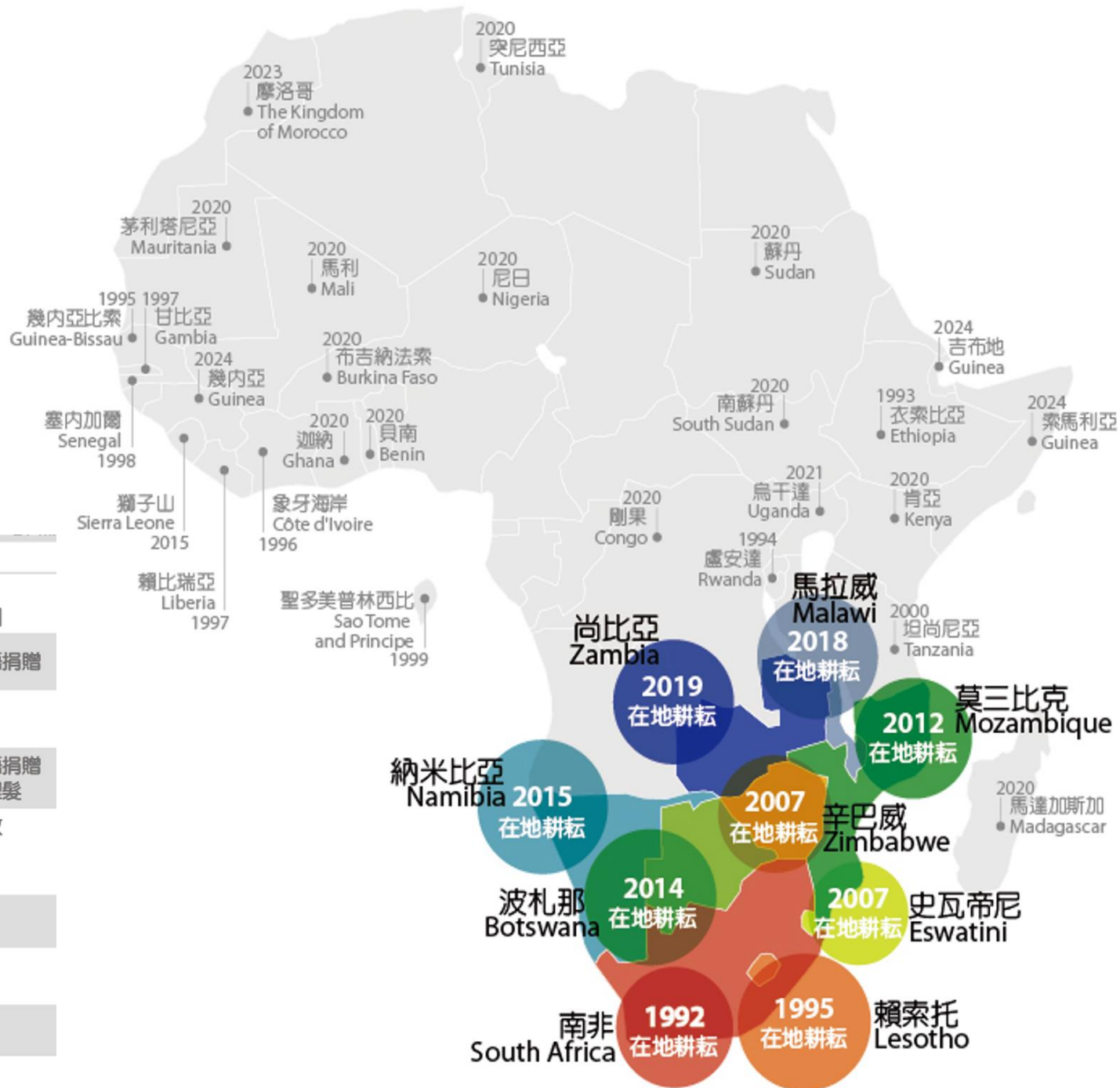


翻轉非洲

1993-2024年

慈濟深耕 9國

慈善援助 36國



國家	服務項目
南非 South Africa	社區慈善 (含個案關懷) 大米發放 本土小學營 供食站 災害救助 跨國跨區關懷 機構關懷 新芽助學 兒童靜思語捐贈 大愛農場/愛心菜園 復建中心 衛教 本土職訓
賴索托 Lesotho	社區慈善 (含個案關懷) 大米發放 災害救助 跨國跨區關懷 機構關懷 兒童靜思語捐贈
史瓦帝尼 Eswatini	社區慈善 (含個案關懷) 大愛農場/愛心菜園 災害救助 供食站 跨國跨區關懷 新芽助學 大米發放 兒童靜思語捐贈
辛巴威 Zimbabwe	社區慈善 (含個案關懷) 大米發放 災害救助 跨國跨區關懷 機構關懷 兒童靜思語捐贈 衛教 淨水專案 (鑿井、修井) 供食站 新芽助學 大愛農場 復建中心 兒童/社區理髮
莫三比克 Mozambique	社區慈善 (含個案關懷) 大米發放 災害救助 跨國跨區關懷 兒童靜思語捐贈 衛教 新芽助學 大愛農場/愛心菜園 難民關懷 兒童營養補充計劃 本土職訓 援建永久屋 援建/修繕學校 婦女衛生關懷計劃 機構關懷
波札那 Botswana	社區關懷 大米發放 機構關懷
納米比亞 Namibia	社區慈善 (含個案關懷) 供食站 大愛農場/愛心菜園
馬拉威 Malawi	社區慈善 (含個案關懷) 大愛農場/愛心菜園 災害救助 跨國跨區關懷 新芽助學 本土職訓 援建永久屋 援建/修繕學校
尚比亞 Zambia	社區慈善 (含個案關懷) 大愛農場 災害救助 供食站 衛教

26 伊代氣旋 安學安居安生

4個大愛村 完成522戶
23所學校 完成4所

莫凡比斯中學是莫三比克最大的中學，莫三比克教育部長卡梅麗塔說：感謝替孩子們建設教育堡壘的所有慈濟人和捐款者」。



種植白芝麻營生



志工送來家具 歡喜入住



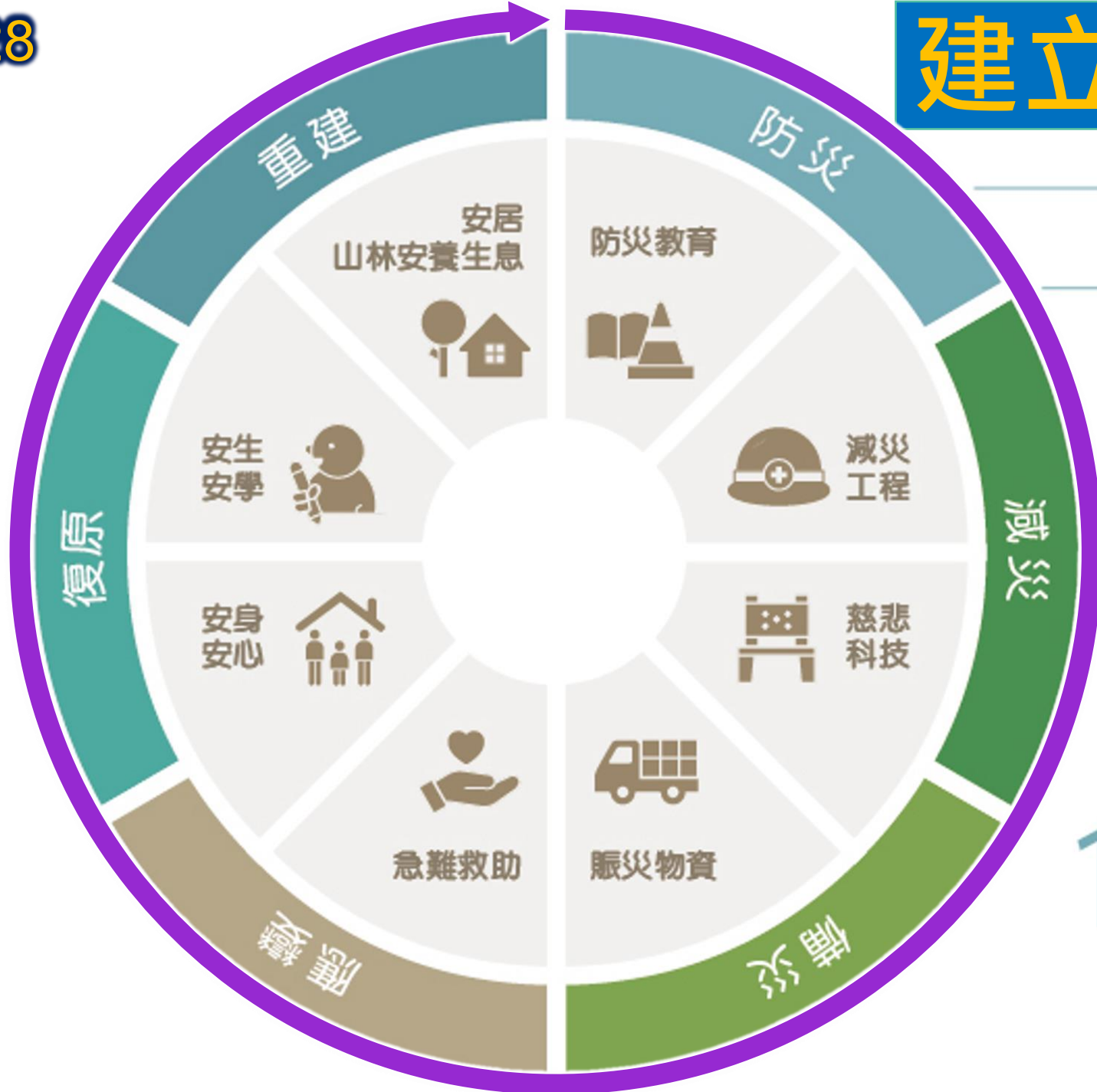


辛巴威 鑿井、修井累計1,423口，每日供食超過16,000人



莫三比克、史瓦帝尼、馬拉威、尚比亞 大愛農場自助、助人

建立防賑災運作模式



慈濟防賑災運作模式

33,481

動員志工人次

1,318,993


人次受益

29 以家為起點 強化社區防災韌性

公私協力
跨域合作



結合慈善
關懷弱勢



災害救助
復原重建



社區防災 強化韌性



培育人才
提升能量

例如：防災士
、關懷士培訓



強化運作
整合資源



慈悲科技
智慧防災





災害即時動員
做最暖心的陪伴者



臺灣



走進社區、學校做防災教育
防災整備 做最有力的後援



即時啟動人道救援

1月

2022
巴基斯坦水患
糧食包10,715戶
毛毯6,000條
義診1,708人

2月

土敘大地震
物資卡發放40,744戶
毛毯、衣物等物資
提供550,887件
醫療服務20,455人次

莫三比克馬普托水患
糧食生活包21,230戶
種子農具包15,108戶

佛萊迪氣旋
莫三比克—糧食生活包、
建材及種子包12,638戶
馬拉威—磚房重建177戶

7月

緬甸泰利風災
大米、食用油等
1,364戶

8月

夏威夷
茂宜島林火
現值卡、環保
毛毯等1,699戶

9月

摩洛哥地震
糧食衛生包、
毛毯等4,885戶
* 捐贈行動沐浴車2輛
* 糧食衛生包等發放
12,236戶

緬甸仰光勃固水患
發放熟食、慰問金
房屋修繕、糧食、
綠豆肥料共22,324人次
* 旱稻肥料及衣物發放
共1,959戶次

11月

巴拉圭水患
糧食生活包1,049戶
墨西哥歐蒂斯颶風
* 物資卡3,815戶
尼泊爾西部地震
援建組合教室30間
太陽能板安裝5個
發放多功能福慧床
毛毯、蚊帳、毛線帽
及手工皂等4,499件

* 標記為2024年援助

19,670 志工投入人次

1,108,903 受益人次



土耳其

地震發生 2月6日，土敘邊境發生規模7.8、深度17.9公里的地震，影響土耳其南部11省及敘利亞北部。



慈濟人善用科技進行發放，溫暖陪伴災民，以行動化解他們的無助，提供地震後居民的生活急難需求，安撫他們受驚嚇的心。急難階段，總共完成74場次，物資卡及物資發放。

啟動人道救援 於臺北內湖聯絡處動員志工，緊急打包加厚型環保毛毯，並於2月9日舉行捐贈儀式，由駐臺代表貝定可接受捐贈。毛毯分三批空運至伊斯坦堡。考量運輸與清關時程，9日同步在當地採購毛毯供臺灣特搜隊及災民使用。15日，當地採購的第一批毛毯送抵滿納海國際學校，敘利亞志工們合力搬運卸貨。



大型發放 2月17日起，分別於重災區的四省進行發放，包括BIM物資卡、毛毯、圍巾等禦寒物資。物資卡金額足以提供每戶家庭兩個月的生活所需。

滿納海國際學校師生成為最大助力，而學校資訊同仁調整發放系統，全面改成採用條碼掃描，替代手動輸入號碼報到，整體發放速度提升，也更為順暢。

災情勘查 勘災團先遣小組，於2月15日前往重災區哈泰伊省勘災，並設立慈濟應變中心。



勘災與賑災

慈濟勘災團於2月10日出發至伊斯坦堡，12日拜會土耳其副總統歐克台（Fuat Oktay）、災難緊急應變總署，說明慈濟賑災、發放方式；總統府於2月13日核可發放計畫，並准許慈濟進入災區賑災。

物資捐贈

受駐臺北土耳其貿易辦事處委託，2月9日至13日開放內湖聯絡處收取民眾捐贈物資，慈濟志工、社會大眾及民間組織，11,196人次投入打包工作，完成34,314箱，總重401公噸物資，全數交由駐臺北土耳其貿易辦事處安排運送。



物資援助

與約旦慈善
組織哈希米

合作，提供倉儲並將 507,920 件物資送
約旦和敘利亞邊境，由聯合國運送到敘
利亞地震災區。包含：

- 慈濟約旦分會提供外套 10,000 件、
鞋子 1,120 雙、帽子 10,000 頂、手套
10,000 雙。
- 臺商捐贈 426,800 件衣物及 50,000 條
毛毯。



醫療支援

3 月 29 日與世界醫師聯盟（Dünya
Doktorları Derneği, DDD, MDM-T）簽署
合作協議，在伊德利布提供醫療及諮
商服務。

4省 伊斯坦堡、加濟安泰普、哈泰伊及尚勒烏爾法

物資卡發放 45場 / 40,744戶 / 197,181人次受益

物資發放 42,967件 毛毯、圍巾、床墊及發電機

物資發放 本會勸災團、土耳其慈濟志工、滿那海學校師生

合作組織 薩納德組織(Sened)

土耳其
境內

> 76 萬
人次受益



敘利亞
境內

507,920件

與約旦慈善組織-哈希米(Hashemite)合作，由臺商捐贈毛毯、冬衣、夾克、帽子、手套及靴子，提供倉儲並將物資送進敘利亞

服務 20,455人次

與世界醫師聯盟(Dünya Doktorları Derneği, DDD、MDM-T)合作，於伊德利卜省提供家醫、兒科、婦科及心理諮商

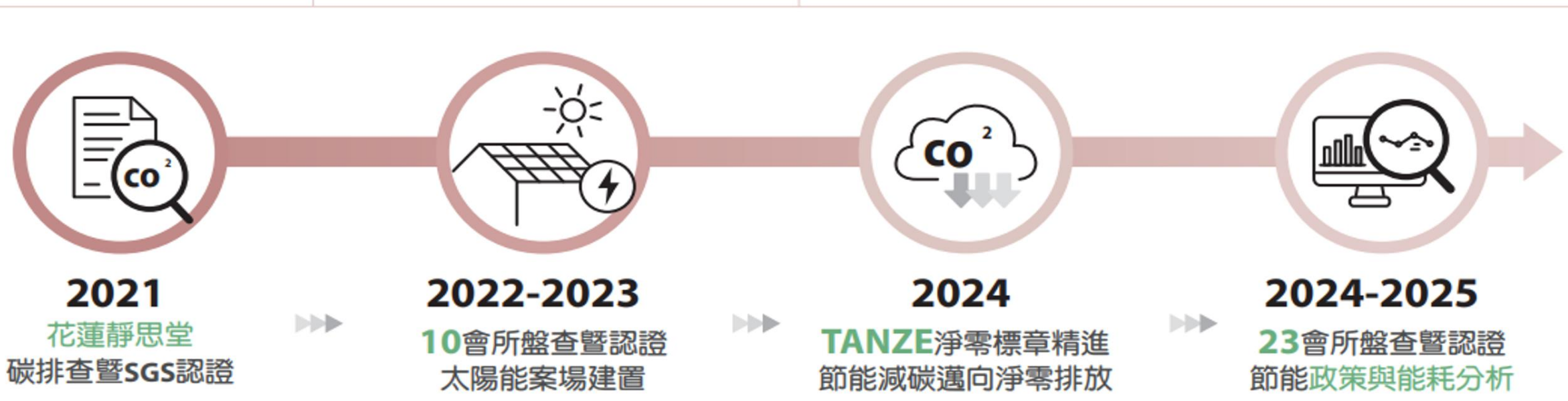
淨零行動・永續治理

● 依SBTi精神推動，以科學為基礎的淨零排放行動

慈濟淨零排放推動時程與目標



已完成與推進工作



36 鼓掌的雙手做環保 要做到最後一口氣

永續生活 源於每個選擇



臺灣受證
環保志工 91,982人

環保教育站 /
社區環保點 7,059處

2023 年環保回收
累計碳效益 3,287,957 公噸 二氧化碳當量

大安森林公園
一年固碳量 8,454 座

不列入一般回收物
的輕薄塑膠袋 3,405,756 公斤 只因希望減少對環
境帶來的危害



37 慈濟環保志業社會影響力評估(SROI) 榮獲英國認證機構「最佳環境行為改變」



2023年4月，慈濟基金會以《臺灣環保志業社會影響力評估》(SROI)分析報告書，通得英國社會價值(Report Database for Social Value UK)查證，同步分享至其資料庫平臺，供全球機構參考。7月，獲全球福祉獎(Global Good Awards)「最佳環境行為改變獎」銅獎，該獎項以臺灣環保志業為闡述主軸，以SROI呈現慈濟與環保志工投入後所產生的改變與影響力。

38 餐廳加入 20+ 家
 取餐點 17+ 個
 常態訂餐會員 1,000+ 位

訂餐數 61,000+ 餐
 減碳 85,400 公斤
 減少一次性垃圾 366,000 件

獲頒 2023TSA 臺灣永續行動獎
 「SDG12 責任消費與生產」
 金獎

訂VO2
 降CO2



蔬食、無痕、無塑

慈濟與環境部、北市、以及
 各NGO推廣素食、無痕無塑，
 為減緩地球暖化找解方。



公私合作・企業共善

單位	合作項目
全聯公司	發行慈濟慈善物資卡 / 發行災害緊急物資卡
家樂福股份有限公司	支援災害緊急救助物資簽帳提領 / 支援客製化災害用品製造 / 公益活動合作
臺灣自來水公司	國際賑災緊急供水及水質淨化技術提供 / 水質淨化技術教育訓練 技術諮詢與指導
新竹物流	倉儲物資管理系統進行救災物資的運輸調度 / 物資管理的運作與 教育訓練
全家便利超商	提供救災專用電子錢包，救災時可於鄰近的超商取物資
鴻海科技集團	提供硬體與健康檢測系統 / 長者數位健康關懷
順發電腦	再生電腦助弱勢學子數位培育



東森購物 + 台灣慈善、倡議蔬食



退輔會 + 助防救災、醫療關懷



順發3C + 弱勢就學



國家災防中心 + 災防科技研究應用

公私協力 企業共善 加大慈善 救援力道



台商總會 + 土耳其地震重建



高雄市政府 + 身心障礙服務



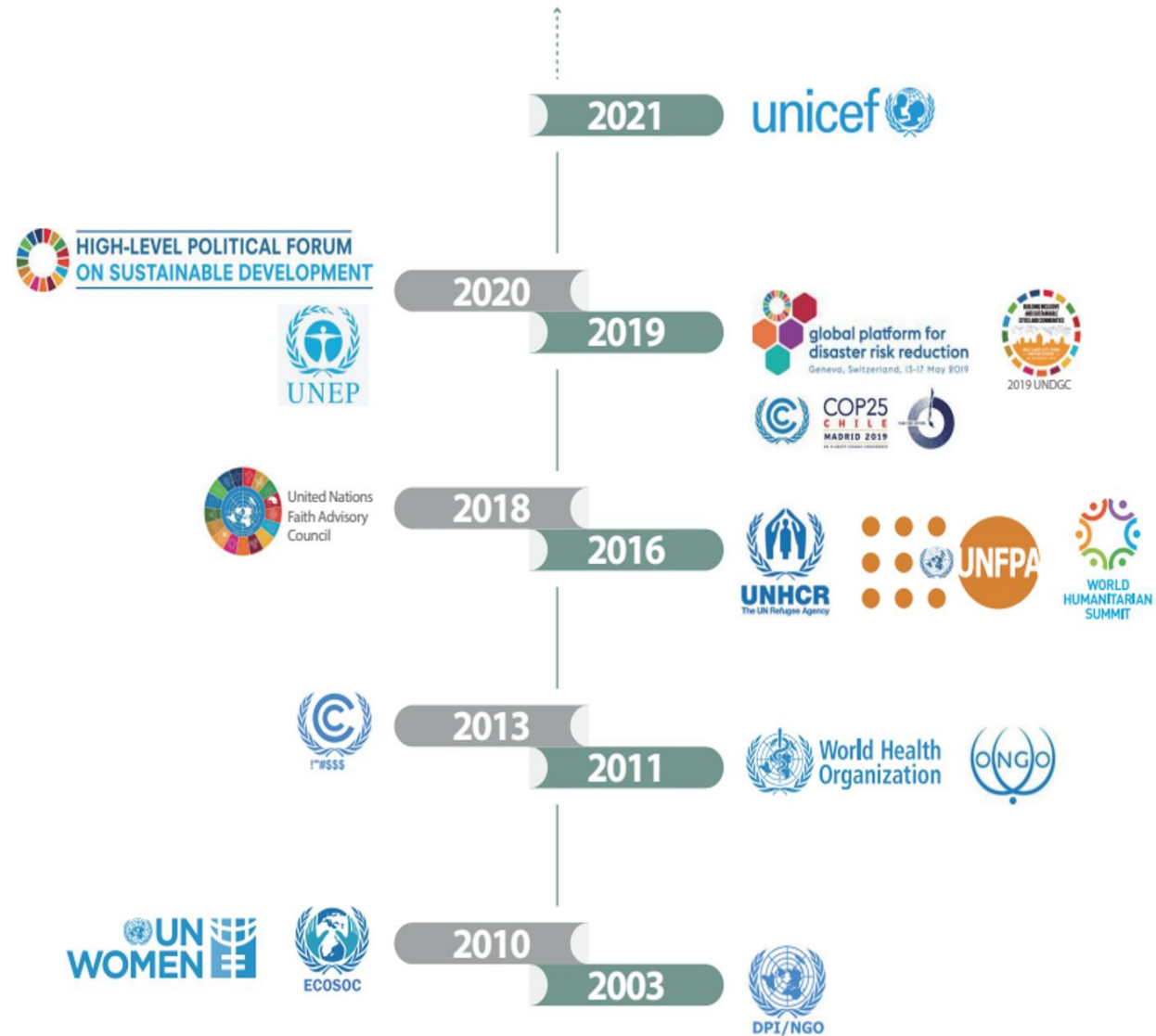
全家商店 + 救災合作



新竹物流 + 提升防救災運輸效能

41 聯合國平台參與 • 全球NGO合作

聯合國組織平台 / 16個



國際人道組織夥伴 / 29個



2022-2023 年 13 國志工 / 13 個合作組織 / 9 國境內難民
 2,131,458 人次受益

烏克蘭難民關懷 組織合作擴大影響力 愛的種子回到烏克蘭



慈濟論述・國際認證

延伸合作

柏克萊大學企業創新中心
及哈佛大學藝術中心



舉辦論壇與
學術研討會

參與聯合國及
國際會議11場

世界宗教大會 · 見證慈濟影響力

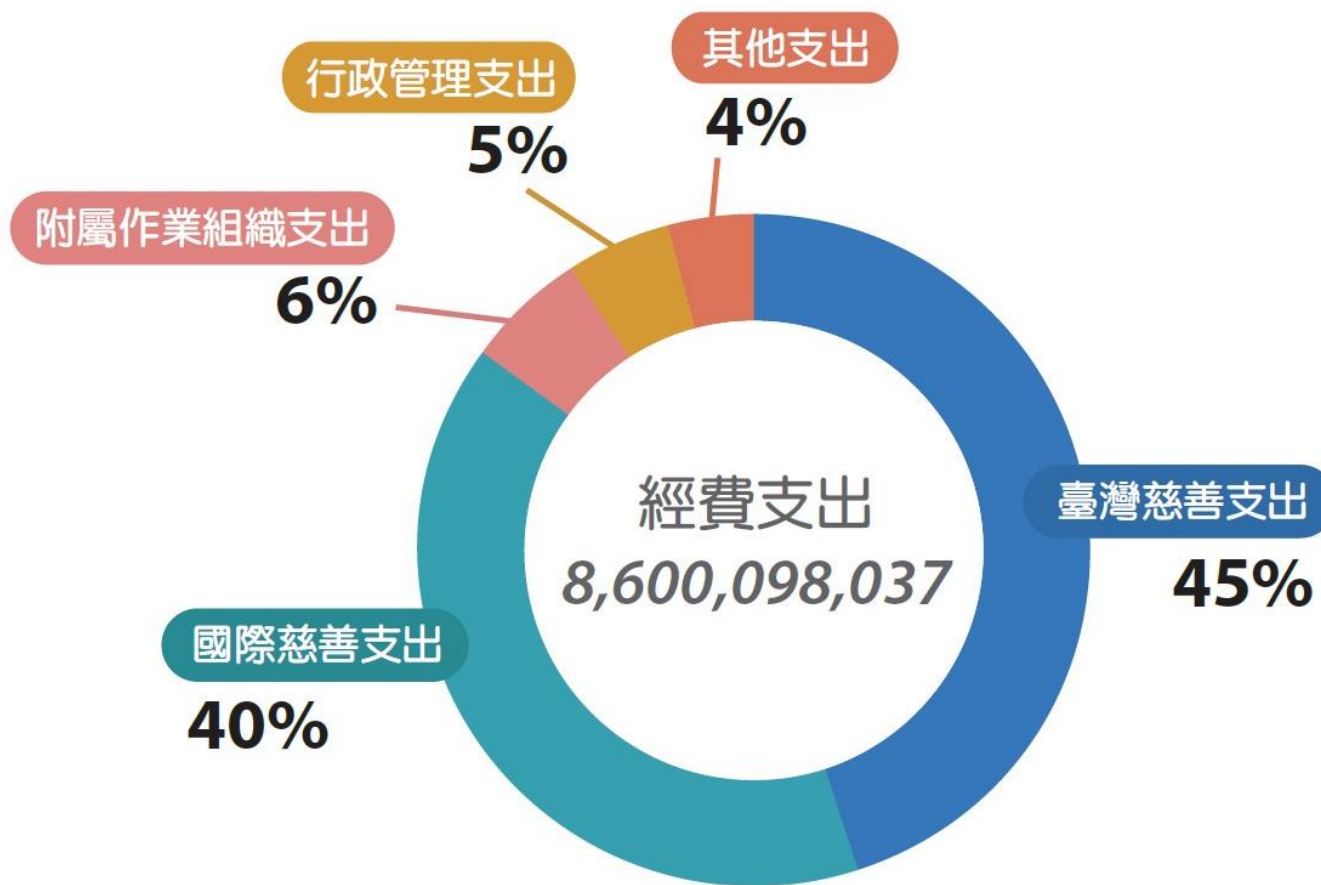
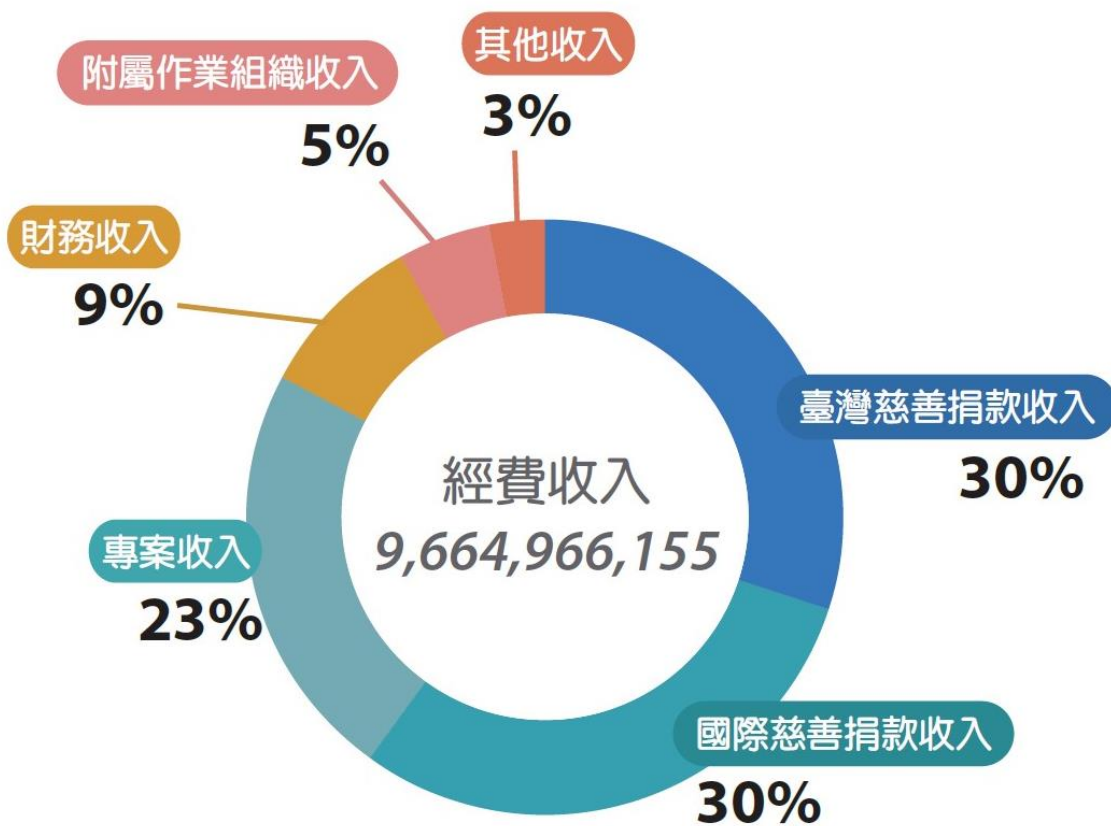
- ※ 上人受邀閉幕式嘉賓，透過視訊發表演說
- ※ 精舍師父、慈濟志工領眾浴佛，花蓮同步



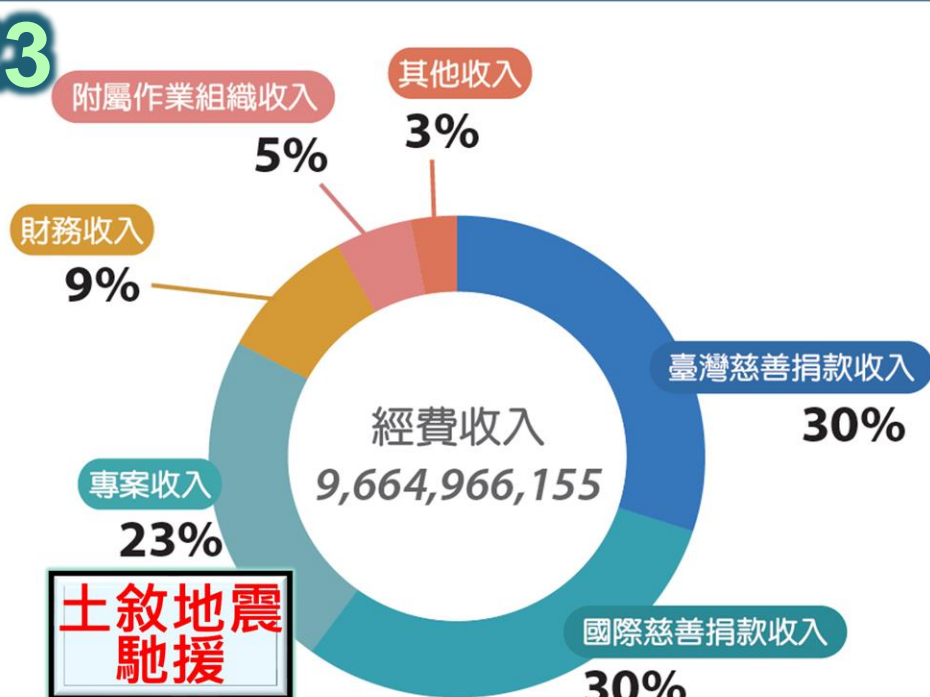
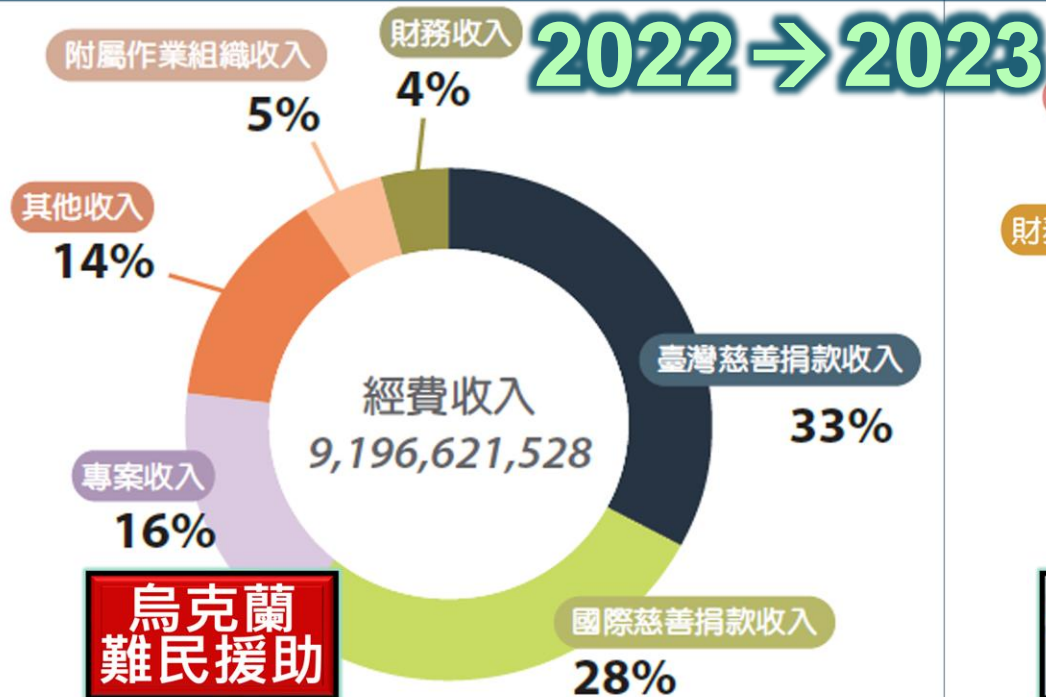
全台經藏演繹 · 23場25萬人次



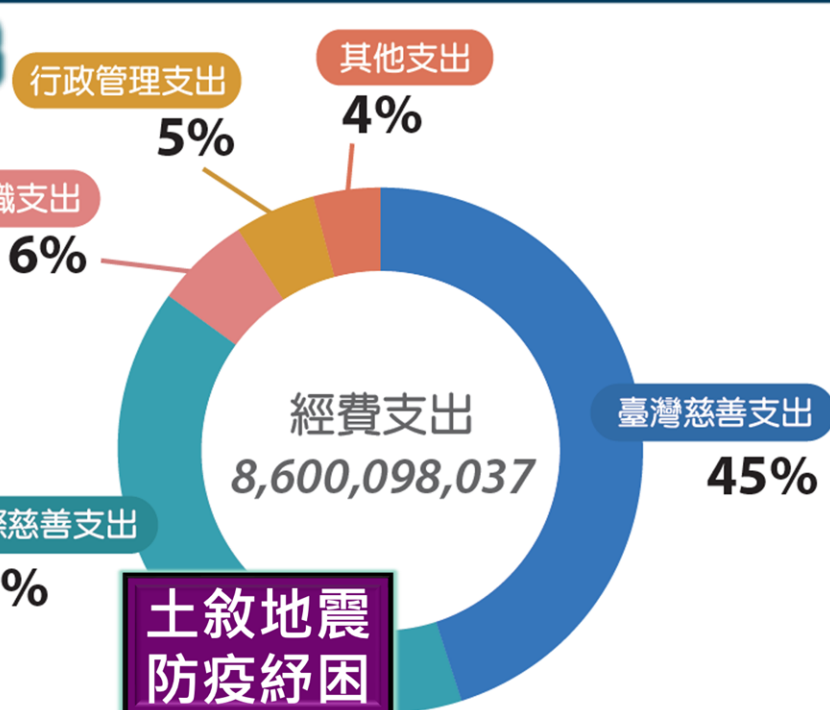
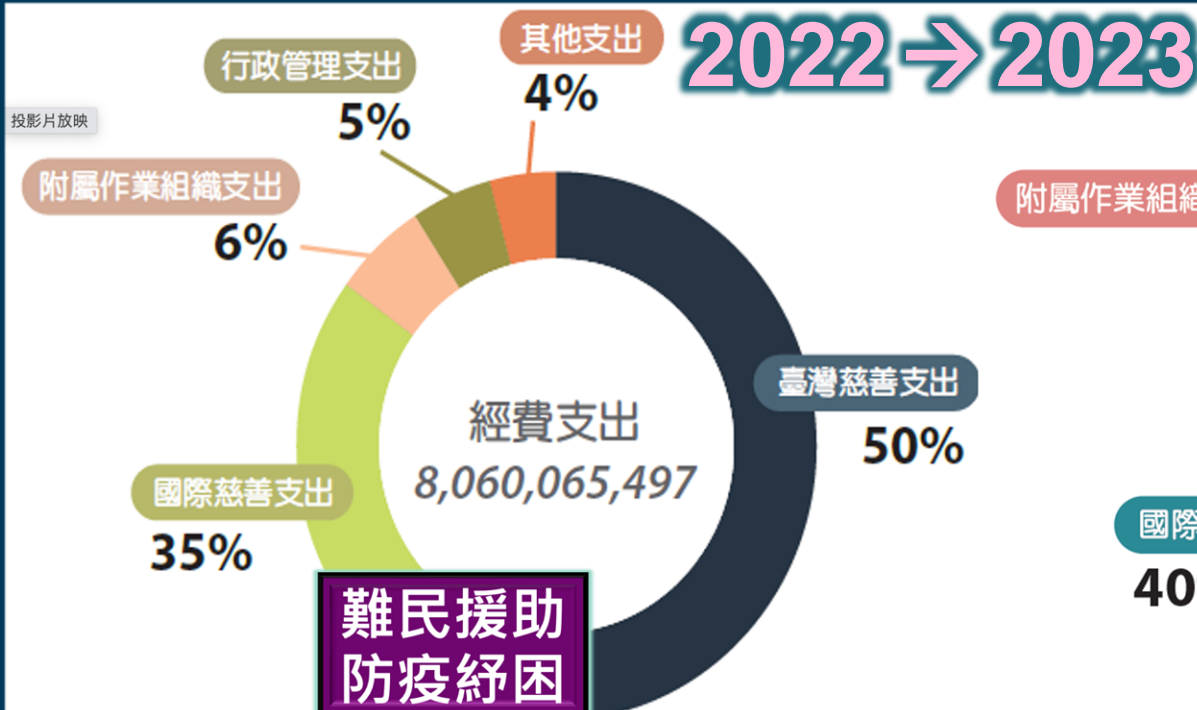
46 本會委託安侯建業聯合會計師事務所簽證2023 (民國112年) 之財務報表，經會計師查核後，於2024年5月23日出具「無保留意見」查核意見



2022→2023 收入上升5%



2022→2023 支出增加7%



投影片放映

慈善收支桑基圖

