

Tzu Chi University

大捨之愛

慈濟大學 模擬醫學中心 張純樸



遺體捐贈 ~ 愛的循環 善的循環



慈濟大學
Tzu Chi University

台灣的解剖教育

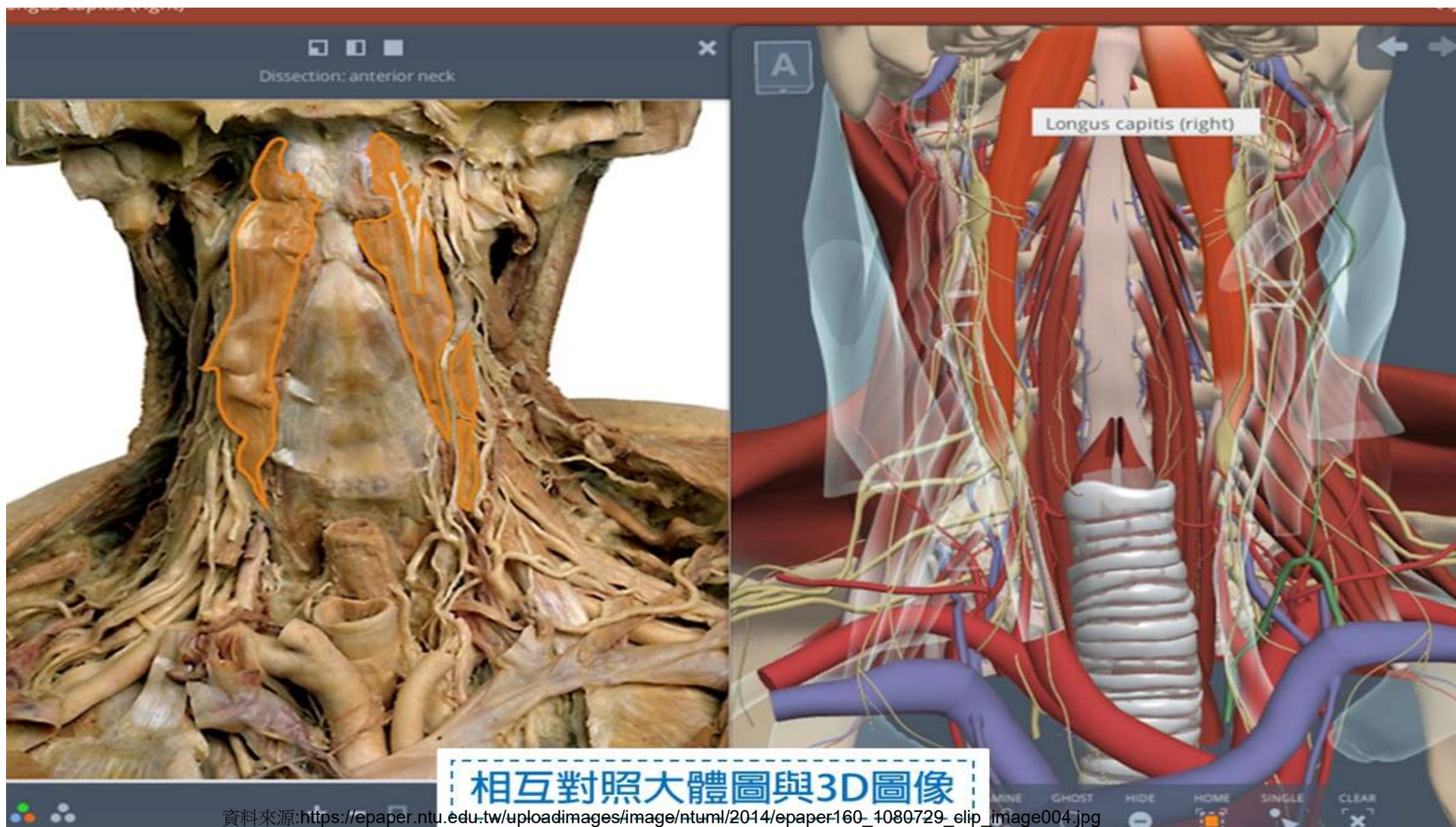


臺灣總督府醫學校實驗課上課情形(推測約1916~1921年間)
(<https://collections.nmth.gov.tw/CollectionContent.aspx?a=132&rno=2019.002.0001.0039> 照片來源)

醫學教育

- 解剖學是整個醫學知識的入門
- 因為學習人體架構，所以需要有人體來做解剖，親自去體會、看、感覺和一般用書看是有很大的差異，因此必須要有遺體讓學生學習到更深的醫學知識。
- 醫生如果缺乏解剖知識，就像建築師沒有設計藍圖一樣。做為一名醫師，必須知道解剖學，且一定要親自動手操作

(Clarissimus Galen AC130-200)



醫學教育

- 解剖學是整個醫學知識的入門
- 因為學習人體架構，所以需要有人體來做解剖，親自去體會、看、感覺和一般用書看是有很大的差異，因此必須要有遺體讓學生學習到更深的醫學知識。
- 醫生如果缺乏解剖知識，就像建築師沒有設計藍圖一樣。做為一名醫師，必須知道解剖學，且一定要親自動手操作

(Clarissimus Galen AC130-200)

北區八家醫學院遺體捐贈聯絡中心

蠟燭雖然燒盡
卻散發出朝陽般的光芒



我們都見過或經歷過疾病的煎熬，因此都希望醫學能更發達，以減少我們的苦痛！今日正在求學的醫學生，他日將是我們疾患時的守護者。一名良醫，必定在學生時期就接受紮實的訓練。我們豈敢期望一位對人體結構不清楚的醫生，來解除我們身體的不適？人體解剖是醫學訓練中，認識人體結構的最重要課程；目前國內的醫學院校普遍面臨教學遺體匱乏的窘境，致使醫學教育陷入空前的危機！

入土為安是國人處理遺體的傳統方式，近來由於土地的限制，火葬已漸成趨勢，然而與其直接火化，我們或可將火化前的遺體捐出，發揮生命的最後價值，做更有意義的貢獻。

為提升醫學教育品質，更為了我們自己及親人將來能受到良好的醫療照顧，北區八所醫學院校懇請您發揮大愛，捐出您往生後的遺體，貢獻醫學教育，成為醫學院師生的無語良師。

捐贈資訊：

[如何辦理教學遺體捐贈：問與答](#)

[大體捐贈志願書 \(可下載列印\)](#)

[遺體捐贈流程](#)

辦理大體捐贈流程：

請於上班時間來電：星期一至星期五上午 8:00 - 下午 17:00 如需面洽，請先來電確認，避免無法為您服務的情況。

往生前、往生後如何聯絡：

捐贈者家屬接獲病危通知時，請家屬撥打電話(02)2391-2241 連結遺體捐贈中心或撥打受贈之醫學院校評估是否適合捐贈。往生時如遇夜間或例假日無法取得死亡證明書正本時，大體務必先做冰存，以防腐壞。

聯絡方式：

北區遺體分配中心，每年會將捐贈（含無名屍）的遺體平均分配台灣大學、國防醫學院、台北醫學大學、陽明交通大學、長庚大學、輔仁大學、馬偕醫學院、清華大學教學使用。

大體老師不足 影響教學



八所醫學院校每年逾千名醫學生上解剖課，平均十四、十五名學生共用一具大體，上課圍成兩、三圈，八校評估每年要八十具遺體才夠用，但過去五年平均每年招募不到六十具，醫學教育陷困境。

聯合報 2023-10-17《陽光行動／大體老師 短缺告急》
<https://udn.com/news/story/7266/7509554>

三 愛 ~人於臨終所起之三種愛著

- ◎境界愛：臨終時，對妻子、眷屬、家財所起的深重之愛。
- ◎自體愛：臨終時，對自體身命所起之惜愛。
- ◎當生愛：臨終時，對當來生處所起之愛。

此三種愛為一切有情善惡受身之根本，若愛慾未斷，則命欲盡時，心生愁惱，眾苦相逼，必生此三愛……

傳統習俗

◎宗教觀(往生助念時間?)

◎風水觀

◎倫理觀(孝道)



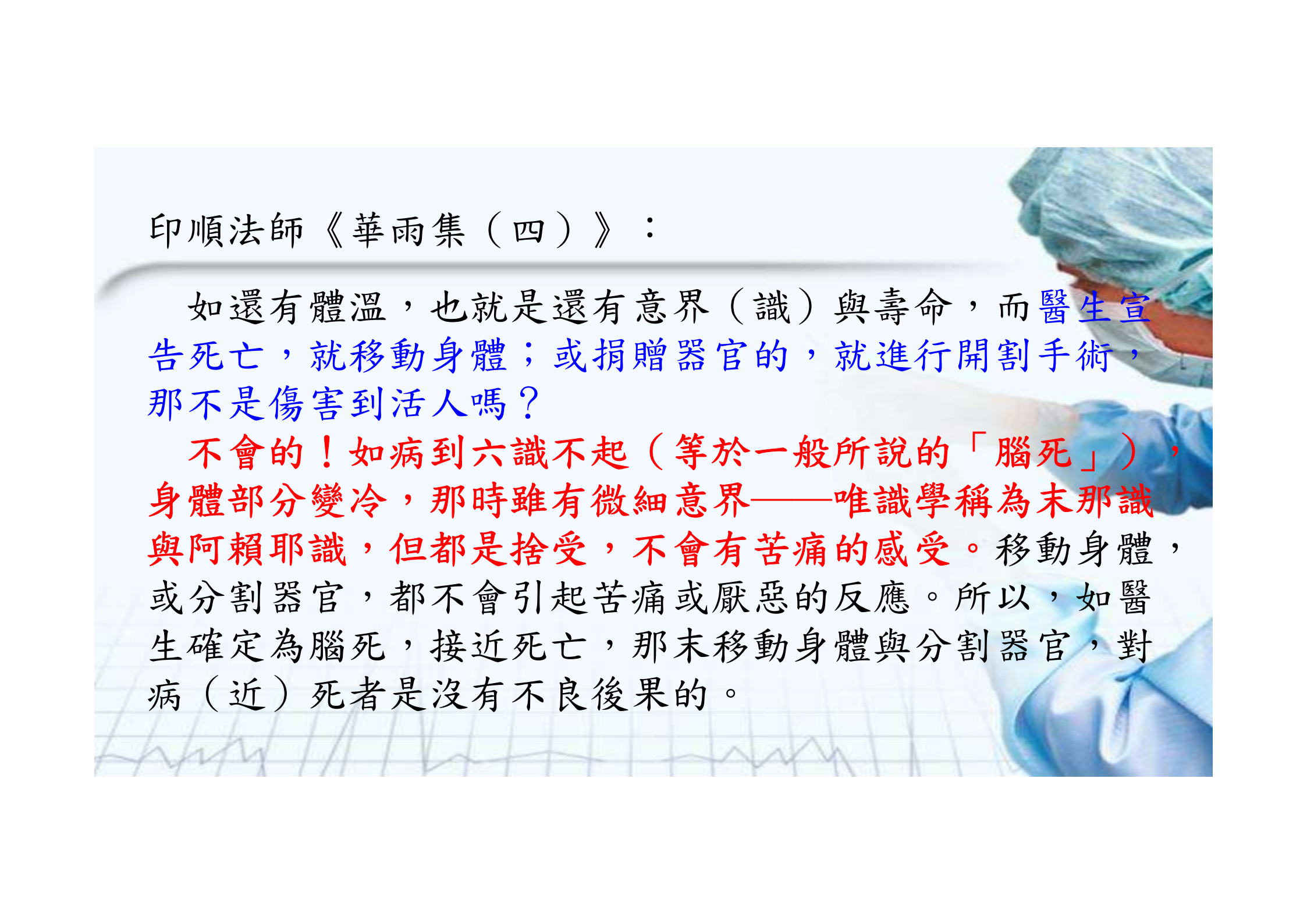
死亡的判准

1871年戒香法師《淨土極信錄》〈含酸難忍語〉：

「謂按八識補註，以眼耳鼻舌等之六識，漸次而去。唯第七末那識，第八阿賴耶識，此二識，定要滯之第七日，方能去盡。是以必須停過七天，至第八日焚之，方有益於亡者明矣。余於咸豐辛酉間，居學地於台山上方廣寺，閱諸龍藏，其間有藝字函。八識規矩補註云，佛說人有八識……」

1786年《省菴法師語錄》〈八苦詩〉：

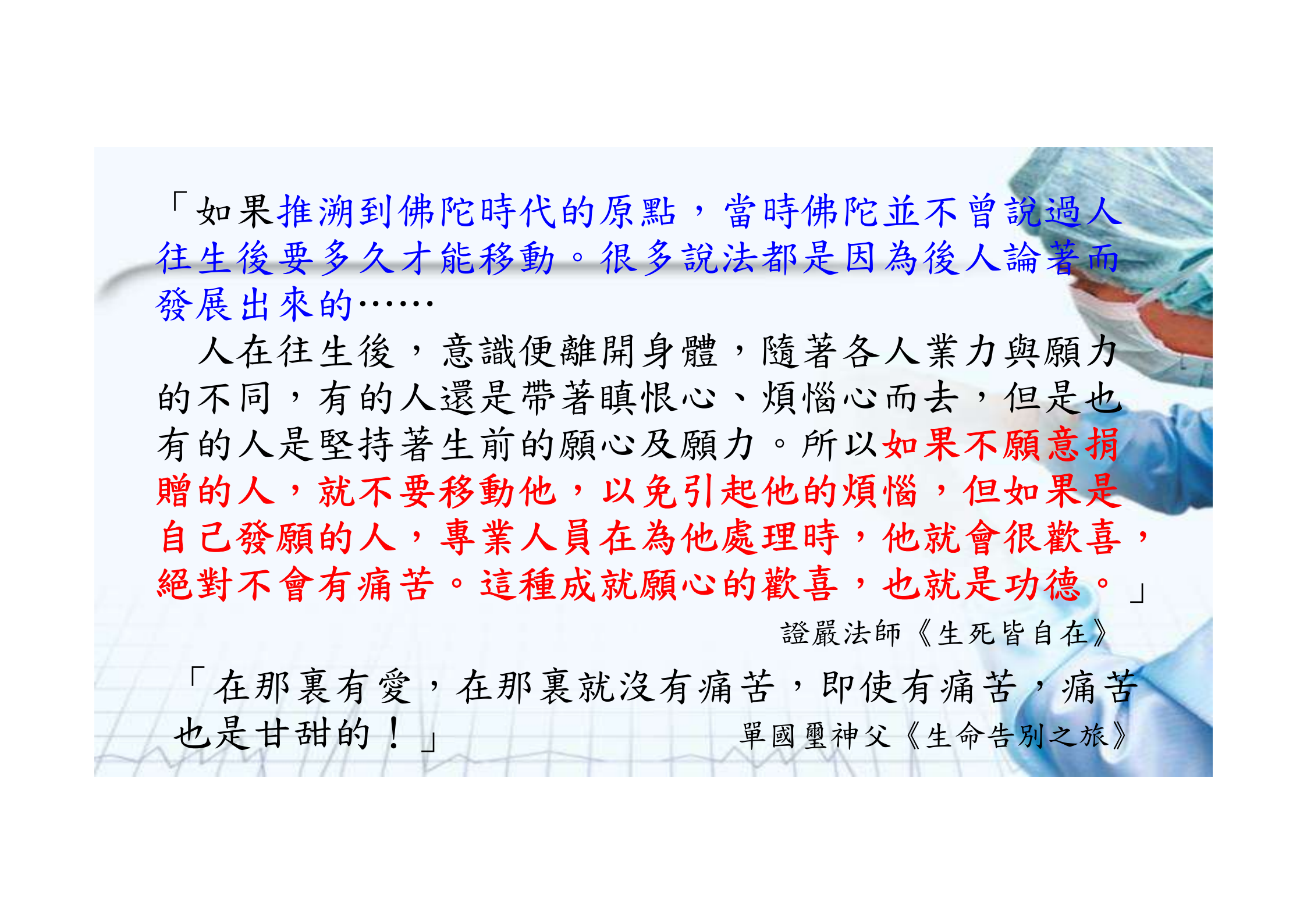
「識神將盡忽無常，四大分離難主張，脫殼生龜真痛絕，落湯螃蟹漫悵惶！」



印順法師《華雨集（四）》：

如還有體溫，也就是還有意界（識）與壽命，而醫生宣告死亡，就移動身體；或捐贈器官的，就進行開割手術，那不是傷害到活人嗎？

不會的！如病到六識不起（等於一般所說的「腦死」），身體部分變冷，那時雖有微細意界——唯識學稱為末那識與阿賴耶識，但都是捨受，不會有苦痛的感受。移動身體，或分割器官，都不會引起苦痛或厭惡的反應。所以，如醫生確定為腦死，接近死亡，那末移動身體與分割器官，對病（近）死者是沒有不良後果的。



「如果推溯到佛陀時代的原點，當時佛陀並不曾說過人往生後要多久才能移動。很多說法都是因為後人論著而發展出來的……

人在往生後，意識便離開身體，隨著各人業力與願力的不同，有的人還是帶著瞋恨心、煩惱心而去，但是也有的人是堅持著生前的願心及願力。所以**如果不願意捐贈的人，就不要移動他，以免引起他的煩惱，但如果是自己發願的人，專業人員在為他處理時，他就會很歡喜，絕對不會有痛苦。這種成就願心的歡喜，也就是功德。**」

證嚴法師《生死皆自在》

「在那裏有愛，在那裏就沒有痛苦，即使有痛苦，痛苦也是甘甜的！」

單國璽神父《生命告別之旅》

傳統習俗

◎宗教觀

◎風水觀

◎倫理觀(孝道)



風水觀

乾父之精，坤母之血，二氣感合，則精化為骨，血化為肉，復藉神氣資乎其間，遂生而為人。及其死也，神氣飛揚，血肉消潰，惟骨獨存。

而上智之士，圖葬於吉地之中，以內乘生氣，外假子孫思慕，一念與之吻合，則可以復其既往之神，萃其已散之氣。蓋神趨則氣應，地靈而人傑，以無為有，借偽顯真，事通陰陽，功奪造化，是為反氣入骨，以蔭所生之法也。

《葬書》郭璞



佛教談心理，不談風水地理。

修行靠的是心，要以善心去改善風水，而不是讓風水來影響心理。

證嚴法師《靜思語》

人的吉凶禍福，都是由於過去世的善惡業因而感得今生的果報，並不是受到風水地理所左右的結果。如果它真有這般神奇的力量，每個人只要照著風水地理安置方位，每個人都應該有飛黃騰達的事業、幸福快樂的生活，為何世界上還有那麼多受苦受難的人？

星雲法師《星雲大師文集-佛教叢書8》

傳統習俗

◎宗教觀

◎風水觀

◎倫理觀(孝道)



倫理觀（孝道）

身體髮膚受之父母不得損傷。父母全而生之，子全而歸之，可謂孝矣。不虧其體，可謂全矣。 《大戴禮記/曾子大孝》

◎擔心大體捐贈不能為親人留「全屍」？

若是放入棺木，長埋土中，年久月深，腐爛的軀體流湯溢汁，屍體浸在湯汁中，其散發的惡臭，世間無物可比。甚且蟲類進出骨肉，不斷翻弄屍體；又或者，遺骸孤零零一人在黑暗的地層內，想來真是情何以堪！ 《生死自在》

許多傳統觀念中對於所謂「全屍」從在執著，其實只是暫時性，因為一旦火化、腐敗或埋葬的屍體，同樣也無法留下全屍。 《法鼓文理學院前校長 釋惠敏法師》

上人開創遺體捐贈的理念



- 慈濟的生死觀

生前盡心盡力為慈濟付出，生病時仍念念不忘慈濟事，往生後還捐贈大體貢獻醫學教育；真正是「盡形壽、獻身命」，並且將大愛傳承給下一代。

- 人只有使用權沒有所有權

- 捐贈遺體做醫學研究

是生命的勇者，大捨的菩薩

大體人文教育的重要性

「屍體不只是屍體，它是親友得以緬懷的憑藉，是收藏起頓失對象種種情緒的容器。」

瑪莉·羅曲(Mary Roach) 《不過是具屍體》

「一個醫學生初次面對人體的感受，決定了他以後面對病人的態度」 美國耶魯大學醫學院外科教授努蘭 (Sherwin Nuland)

「一旦學生的手中感受到大體老師的重量，他們就能了解自己的成就不平白而來，是經過許多人的成人之美才能達到。」

慈濟大學 解剖學科王曰然老師

解剖人文

	20年前	慈濟大學
遺體來源	無名屍	生前志願捐贈
稱謂	遺體、屍體	大體老師、無語良師
角色	教學工具	導師

慈濟大體解剖課程與國外的差別在哪裡？

觀念想法不同。在國外認為人死了就是一具沒有用的廢物，反正是要燒掉的，所以缺乏那份尊重與愛的觀念。在慈濟，除了愛之外，還有尊重與感恩，我們把大體當成老師，所以解剖時很溫柔、很尊重。教育就要像這樣，這真是一個道場。

證嚴法師 《生死自在》P314

尊重的大體儲藏室



課前默禱



大體解剖學課程
(五位學生一位無語良師)



模擬手術課程



基本臨床手術技能訓練



進階訓練課程



緬懷老師
恩澤佈施
發心立願
志為人醫



慈濟大學
Tzu Chi University



雲淡風輕，似水人生

釋悟性法師 往生年齡：57歲

一念真心永存 雜念之心永除 慎念初心不變 永念佛心不忘
—悟性法師座右銘。

悟性法師十八歲即追隨上人，四十年來上人的起居飲食乃至四事供養，都是悟性法師恭謹打點。悟性以身示教，慈悲教導後學晚辈要「敬師兄，愛師弟」。謹記上人慈示「人生只有使用權，沒有所有權；當時時把握當下，恆持刹那」的精神，彌留臨終，無絲毫眷戀，在常住師父及慈濟人的不捨中，飄然遠去。似水人生，走得雲淡風輕，留給慈濟人的是無盡的緬懷與感恩。

生命有限，慧命無窮



陳麗罔老師
5年圓滿5個榮董

5年捐獻 NT 5,000,000
250,000 碗米苔目
137碗/天



難捨能捨



壯志驕陽在我心

姚文奇老師

病因：肺癌併骨轉移



慈濟大學

施清秀 老師 (後左二)




因慢性淋巴性白血病辭世，享壽63歲

人間菩薩一念心

「一般人生病到醫院挨的那刀，為的是保住自己性命；而我身上所挨的每一刀，也許可以救活好多條人命。」字字句句都流露出施清秀老師，堅持捐贈大體的心念。身為資深慈濟委員，老師自奉甚儉，卻慷慨助人，對人以誠相見，以禮相待，處處廣結善緣。育有二男一女，夫妻相互扶持，是人人稱羨的神仙伴侶。即使罹患慢性淋巴性白血病，始終未停歇精進的腳步。對老師來說，能投入慈濟近廿年，是他一生最大的歡喜。

學生 黃智超 吳偉愷



一般人到醫院挨的那刀，為的是保住自己性命；

而在我身上挨的每一刀，也許可以救活好多條人命。



年少大捨行

莊峻宇老師

往生年齡：16歲

從來沒有想過，自己若只有十六年的生命，
我將如何去運用？

老師在親朋好友的眼中，一向是個乖巧而有活力的孩子，
對於生命的熱情以及關懷，

從他自小便會去主動接觸慈濟的義工服務就可以看出來，
是絕對不亞於我們這些立志救人的醫學生們。

雖然生命的逝去是這麼的突然，
他沒有辦法留下對於人世間的感念，但在我們的心中，
卻會永遠留下他那令人感動的笑容。

莊峻宇老師

家中獨子，因為小時候多病，所以他們對俊宇的期待就是能夠平安健康的成長、上大學。

面對無常，雖然有不捨，不過家人決定將心愛的兒子奉獻給與他差不多年齡的大學生，期望他們能用心利用兒子年輕早猝的身體，延續他生命的價值。



林軒祺老師

生病化療，一頭烏黑的長髮掉到一根不剩。而我，可以選擇當個期待有漂亮帽子戴或是整天怨天尤人的孩子。

她想不通：「為什麼有那麼多人身體健康，卻不愛惜生命，而我只想平平安安的活下來，卻不可能。」



慈濟大學
Tzu Chi University

慈濟大學

林軒祺 老師
(左一)



因心肺衰竭辭世，得年14歲

散發璀璨的光芒

軒祺罹患「極惡性卵巢瘤」，非常罕見，抗藥性又強。開刀後一個月，腫瘤又長了五公分大，化療也幾乎無用。好勝心強的軒祺，凡事要求完美，心思極為成熟。

「或許是上天賜予的磨練吧！要我像鑽石歷經無數磨練，才得以將耀眼的光芒，展示於人們眼前。」

來不及長大的軒祺，遺愛人間，希望能幫助其他病友。

「只要有能力，就應該幫助別人。我願意捐贈大體。」

媽媽：「她是我的老師，教我人生無常，行善要及時。」

撰文者 人文真善美志工張錦雲

慈濟大學附設醫院中區科

慈濟的無語良師教學



課程期間

行誼、尊重、默禱

送靈
感恩追思
火化、入龕



家訪

行誼分享
啟用



課後
著衣、入殮



如果，我是大體老師

王日然老師

當你在我身上劃出第一個裂口時，我早已沒有感覺。

躺在醫學系學生上過蠟的解剖台，冰冷，三年前停止呼吸時，還有一個心願沒有完成。

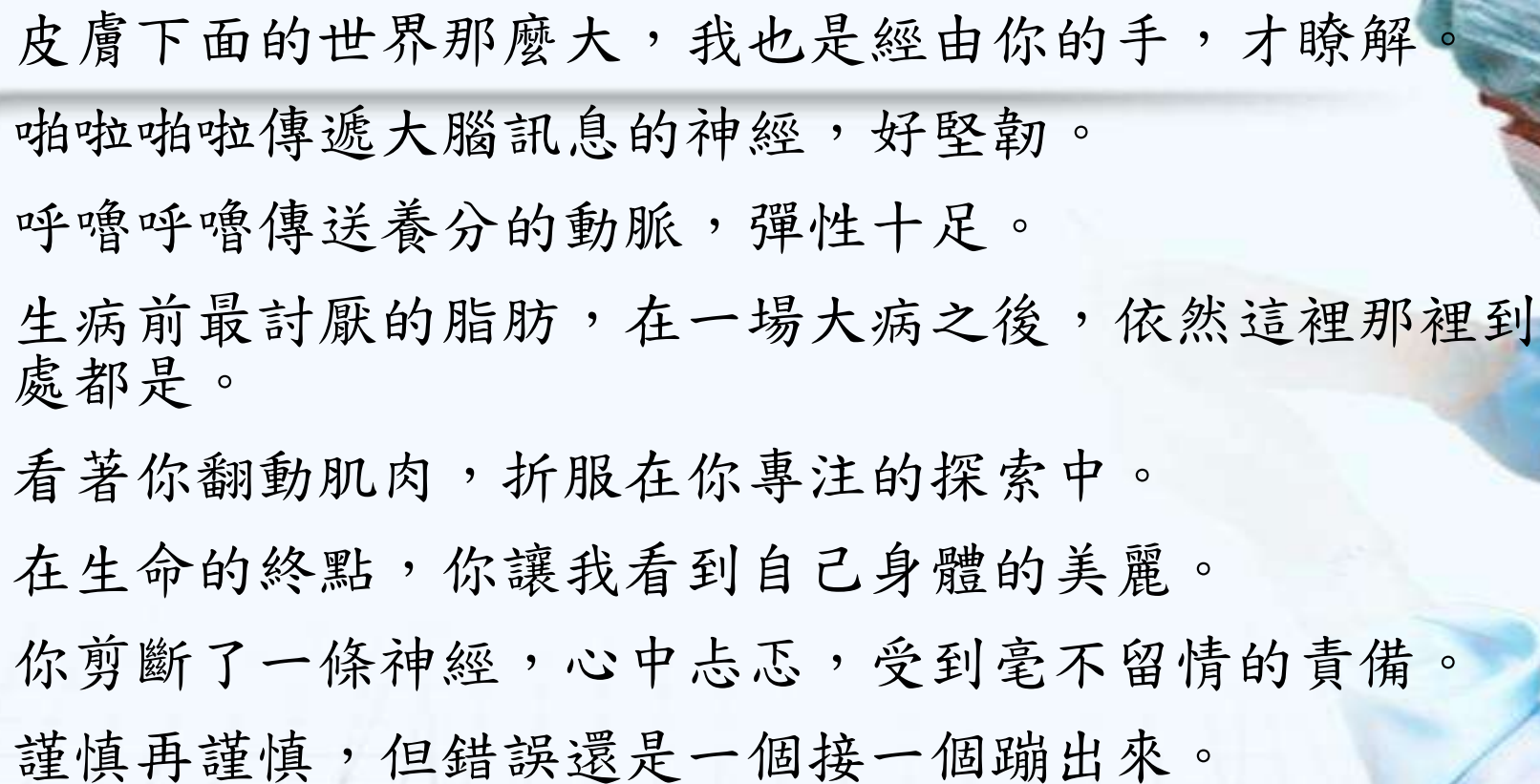
也許魂魄還在解剖台邊，看見不認識的你流下淚水，為我嗎？

還看見倔強的眼神，無動於衷地看著我的家人傷心，生疏吧。

手上握著解剖刀，第一次割開人的皮膚，有挑戰，也有罪惡，我知道你心中的新奇，也知道你其實充滿著猶豫。



慈濟大學
Tzu Chi University



皮膚下面的世界那麼大，我也是經由你的手，才瞭解。
啪啦啪啦傳遞大腦訊息的神經，好堅韌。
呼嚕呼嚕傳送養分的動脈，彈性十足。
生病前最討厭的脂肪，在一場大病之後，依然這裡那裡到處都是。
看著你翻動肌肉，折服在你專注的探索中。
在生命的終點，你讓我看到自己身體的美麗。
你剪斷了一條神經，心中忐忑，受到毫不留情的責備。
謹慎再謹慎，但錯誤還是一個接一個蹦出來。



慈濟大學
Tzu Chi University



攤開厚厚的書本，喃喃唸著、振筆練著長串的醫學名詞，故意忽略滔天而來的挫折。

走回宿舍的路上，仰望黑漆漆的天空，難過自己的能力像星光般微弱。

太陽升起時，你抖擻地走進教室，勇敢接下不停湧來的挑戰。

在福馬林的味道中，我看到你努力成長的身影。

皮膚上有著新的痕跡，那是你小心翼翼為我縫上的黑色細線。

分不清重新組裝的是我的身體，還是你跌跌撞撞的青春？



慈濟大學
Tzu Chi University



躺在你細細上過蠟的解剖台，好暖。

握著我的手，你倔強的眼睛流出淚水，我們，不再生疏。

三年前停止呼吸時，還有一個心願沒有完成。

那是，願，你溫暖的手，牢牢握住病苦無措的人，膚慰心，
解放痛苦。

我，謝謝你。

(本文作者為解剖學科老師)



慈濟大學
Tzu Chi University

學生感言

忘了每一次下刀要俐落而不失溫柔，每一次動剪要精準而不失敬意，常常只做到前半而忽略了後半。

雖然良好的技術是醫師最基本的要件，然而「態度」才是成為良醫的關鍵，謝謝老師讓我學到這麼重要的一課。

102級醫學生林易萱



慈濟大學
Tzu Chi University

學員感言

「當我站在老師面前那一刻，我深深感受到，社會上其實還是有很多善良的人，即使到生命終站，仍願意將他最後的擁有，化為知識教育我們，願我們在面對未來龐大的壓力時，仍記得曾經有這麼一天，老師帶給我們面對生命的意義，我們會更從容，更有自信，執行我們的技術。」

花蓮縣消防局玉里分隊小隊長 吳伯村



慈濟大學
Tzu Chi University



微光

大愛

我學習您大捨大勇

醫師感言

模擬手術課程將台灣骨科菁英醫師們重新帶回西方醫學教育發源地大體實驗室，模擬手術課程最珍貴的除了是學到專業課程外，同時讓醫師們回想起18歲申請醫學系立志成為醫師，大五授袍時宣誓的醫師誓言，以及拿到專科醫師執照時對自我的期許。



慈濟大學
Tzu Chi University



台灣骨科創傷醫學會
李佩淵理事長(2015.11)

THE WALL STREET JOURNAL

2009/04/22



「獻給無語良師的詩篇和感恩的淚水，在台灣帶動了大體捐贈熱潮；醫學生跟家屬密切互動，扭轉人們對遺體捐贈的看法。」

《華爾街日報》頭版標題報導

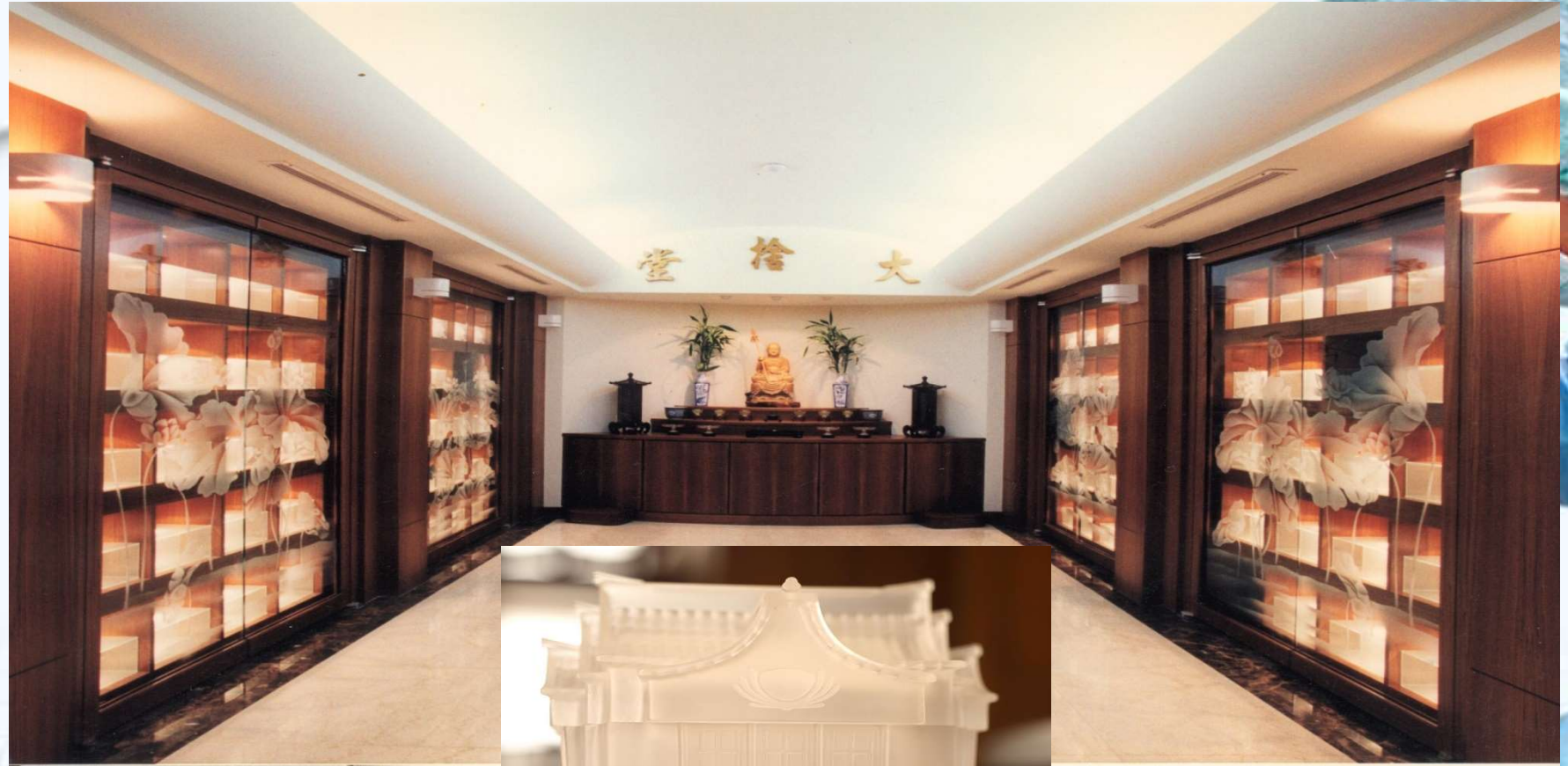
訪賓感言

「實證醫學從西方傳到東方，但是人文化的醫學教育由東方興起，回傳到西方。」慈濟的作法令人振奮。

英國牛津大學宗教社會學教授
彼得·克拉克 (Peter B. Clarke)



慈濟大學
Tzu Chi University



大愛樓大捨堂







課程後骨灰安奉





慈濟大學 遺體捐贈室

慈濟大學



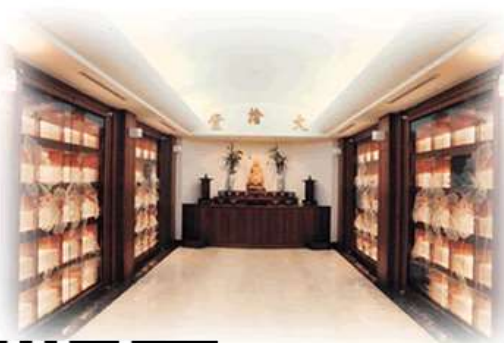
慈濟大學

遺體捐贈室

模擬醫學中心

解剖學科

- 大體捐贈查詢服務
- 大體捐贈相關法規
- 遺體捐贈志願書下載
- 大體老師行誼介紹
- 志願捐贈及已捐贈人數分析
- 問題與回答



97004花蓮市中央路三段701號 TEL :

08578499 網站維護：机文生



慈濟大學

大體捐贈實務流程介紹



慈濟大學

慈濟大學的無語良師

只要是捐贈者本身及家屬同意
皆可奉獻於醫學教育

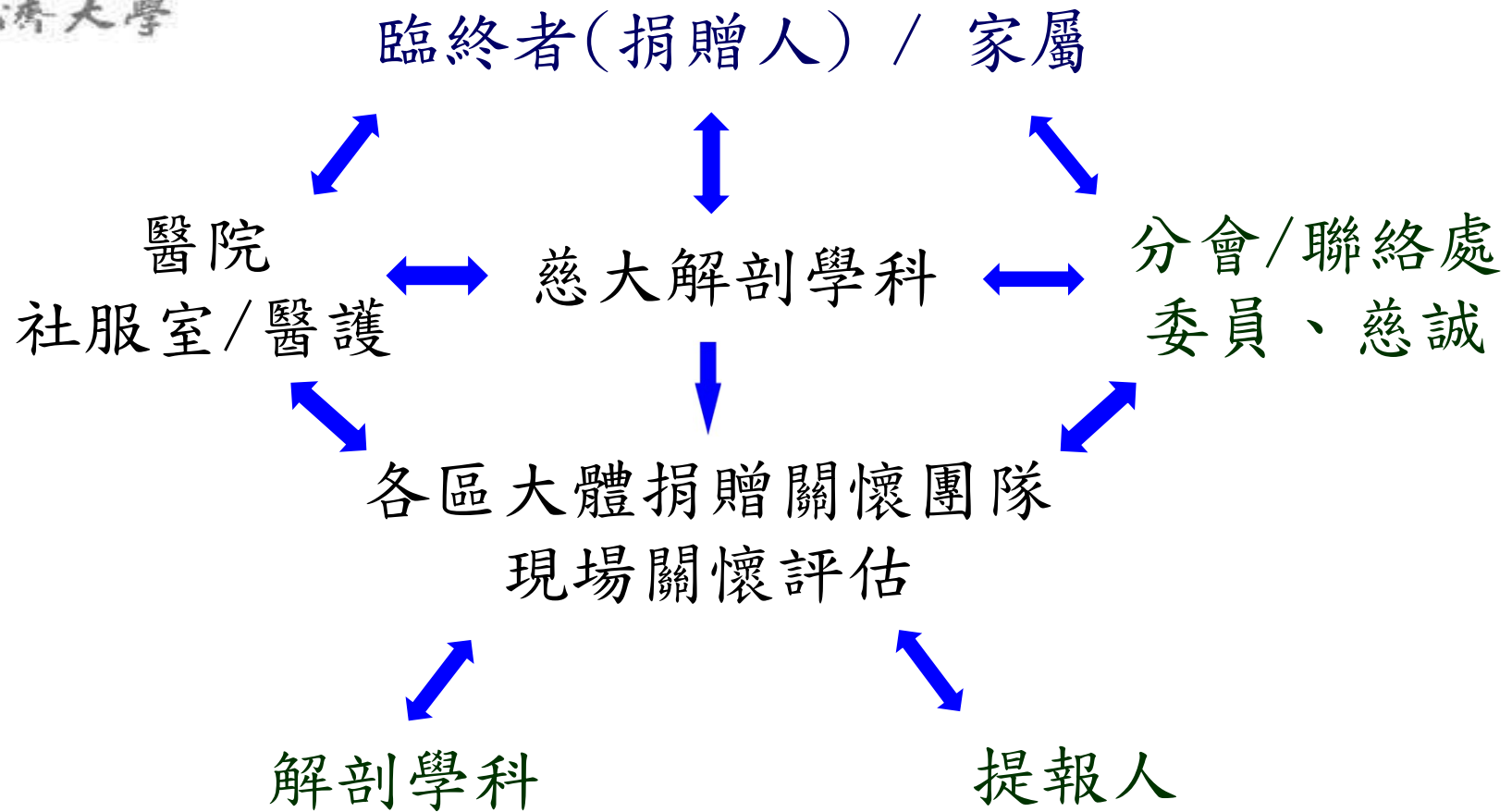
1. 大體解剖學 → 遺體防腐處理
2. 模擬手術教學 → 遺體急速冷凍處理





慈濟大學

正確提報窗口





大體捐贈的限制

慈濟大學

一 法定傳染病·如愛滋、霍亂、瘧疾、梅毒...等



為尊重生命，遺愛人間，我同意於往生後捐出身體，將這份大愛長駐於人間。

立同意卡人/

緊急連絡人/

電話/

聯絡地址：97004花蓮市中央路3段701號 遺體捐贈室

聯絡電話：(03)8565301分機7081；傳真(03)8578499



三. 已進行器官捐贈或病理解剖。

四. 因病水腫(2~3價)、過度肥胖(90公斤)或消瘦(45公斤)。



大體捐贈的限制

慈濟大學

- 五. 溺斃。
 - 六. 自殺身亡。
 - 七. 家屬異議。
 - 八. 人在國外。
 - 九. 未滿十六歲。
 - 十. 其它(交通、儲放空間...)
- ◎詢問電話(遺體捐贈室):
03-8565301分機7081



慈濟大學

感恩！

桶底脫時大地闊，
命根斷處碧潭清。
好像一點紅爐雪，
散作人間照夜燈。

-大慧宗杲禪師《贈別》