

慈濟永續報告書

Sustainability Report

顏博文
2022.9.4



目錄

Contents

www.tzuchi.org.tw

目錄	1
前言	
關於本報告書	2
創辦人的話	4
執行長的話	6
亮點績效	8
特刊 - 齊心防疫續篇:全球共伴 造福行善	9
特刊 - 恆持善念 守護大地 環保志業	14
特刊 - 慈濟攜手青年 創造社會共好	20
01 慈悲濟世 莫忘初心	28
組織概況	30
組織治理	36
財務揭露	47
02 共善同行 播善福田	52
關注主題分析	54
公益關注者鑑別	56
公益關注者溝通	57
合作夥伴	64
國際參與 協力永續	68
03 悲智雙運 善愛鋪道	70
扶困救助 / 新芽助學	72
人道關懷 / 災難援助	80
福利服務 / 健康身心靈	88
社區關懷 / 落實在地化	92
04 友善環境 環境永續	96
與國際接軌 關注國際議題	98
環境變遷的調適行動	101
環境教育 清淨源頭	112
環境實踐 邁向永續	122
05 友善職場 培力關懷	128
安身立命 幸福職場	132
職工福利措施	136
安全健康職場:取得健康促進標章	140
完善的教育訓練	146
志工培力關懷	152
結語	160
附錄:榮耀與肯定	162
相關圖表數據	168
GRI 索引表	171
第三方查證聲明書	174

慈善永續願景與策略

上人的三願與 永續發展目標

福利服務・健康身心靈



社區關懷・落實在地化



人道關懷・災難援助



扶困救助・新芽助學



環保三十・環保落實



接引職志工・培育與培力



人心
淨化

天下
無災難

社會
祥和

慈濟呼應聯合國永續發展目標亮點績效



臺灣地區環保回收累計減碳效益

相當於 **7,873** 座大安森林公園一年的固碳量

提供醫療防疫物資

5,070 萬件

包含口罩、防護衣、面罩、手套、隔離衣、鞋套及醫療設備等

進行防疫紓困計畫受益人次

2,164 萬

包含暑期營養支持計畫，提供安心祝福包給隔離民眾、發放紓困金、物資卡等

全球慈善關懷



128

個國家 / 地區
(截至 2022 年 4 月)

全球志工分布



66

個國家 / 地區
(截至 2022 年 4 月)

全球受證志工人次

約 **100,000**

全球疫苗施打站 / 服務人次

74 處分支處 ▶ 約 **137** 萬

國內 / 外 災害救助

約 **1,442** 萬 / 2020 年
約 **307** 萬 / 2021 年

新芽助學受益人次

約 **2.1** 萬 / 2020 年
約 **2.8** 萬 / 2021 年

社會救助受益人次

約 **376.6** 萬 / 2020 年
約 **283.5** 萬 / 2021 年

長者關懷受益人次

約 **180** 萬 / 2020 年
約 **143** 萬 / 2021 年

生態環保

針對環保教育、防疫宣導、推廣素食及減塑行動，達成生態永續、清淨大地、健康身心等目標。



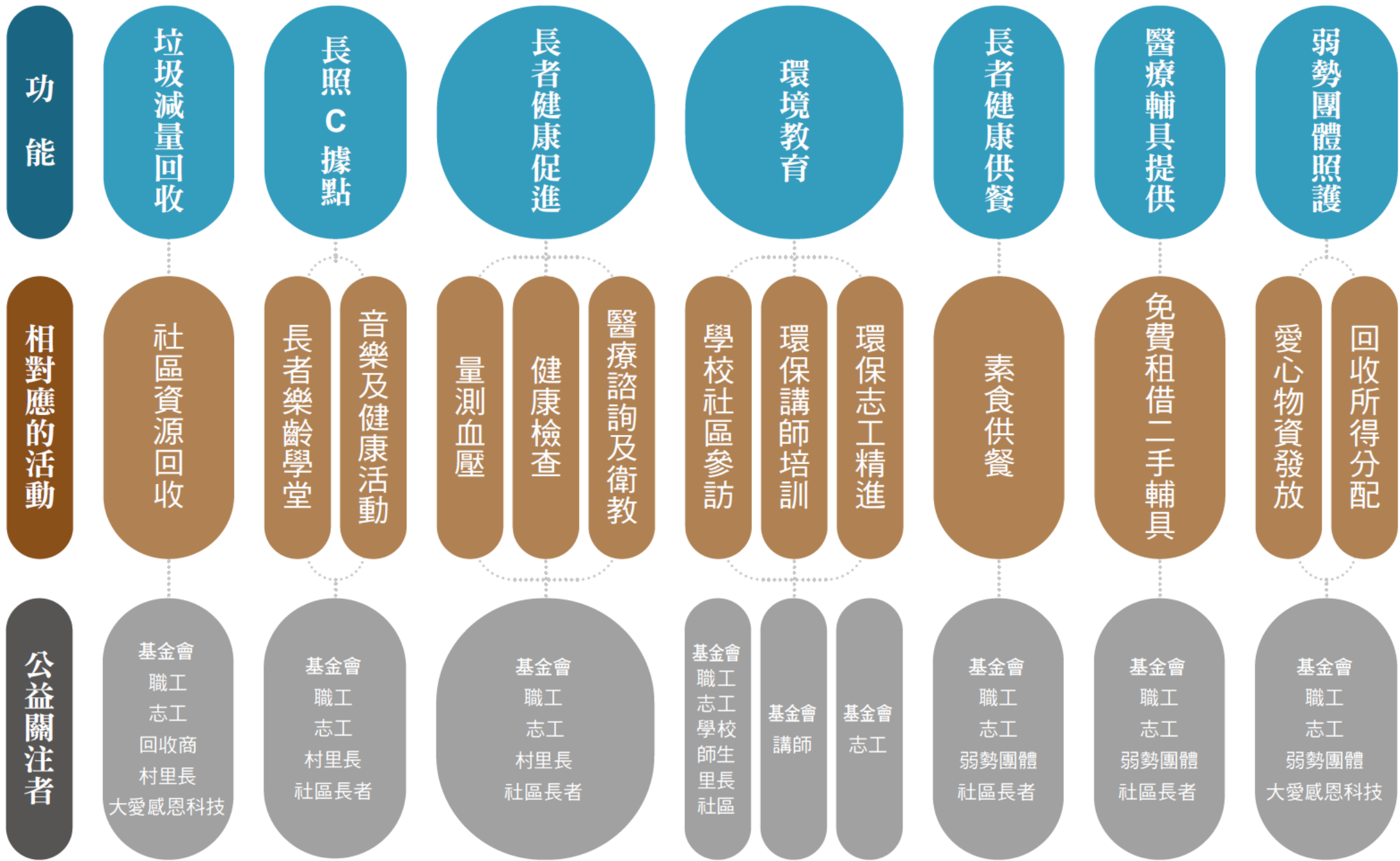
環保站 SROI 分析



SROI: 社會影響力 (第二案)

範圍：全台環保站三年平均數據

慈濟環保志業七大功能社會影響力評估



核心公益關注者鑑別結果

環保志業活動與對應的公益關注者

慈濟環保站專案發起

- 慈濟基金會
 - ✓ 投入資源擴大回收減碳效益
 - ✓ 協助媒體曝光
- 環保站職工

慈濟環保站受益對象

- 受助人
- 參訪團體



慈濟環保站專案執行

- 慈濟環保站志工
 - ✓ 垃圾減量回收
 - ✓ 長者健康供餐
 - ✓ 醫療輔具提供
 - ✓ 弱勢團體照護
 - ✓ 長照C據點
 - ✓ 長者健康促進
 - ✓ 環境教育

其他公益關注者

- 里長
- 環保站志工的家人們
- 資源回收商
- 大愛感恩科技
- 慈濟人文志業中心

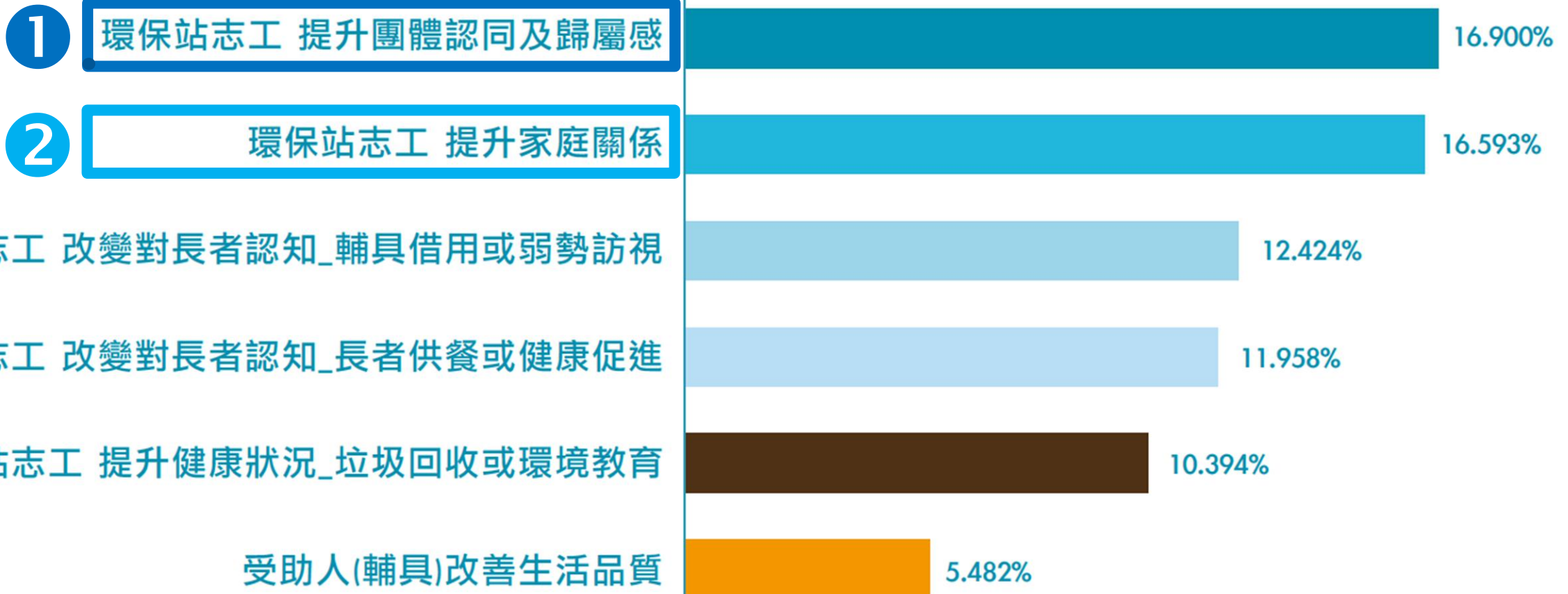
安侯SROI案例史上最多元關注對象及數量

慈濟環保志業的公益活動總體SROI值為**17.1**

若考慮志工付出的時間成本（以當年最低時薪估算）

環保站公益活動帶來前六項主要改變 SROI 分佈佔比

SROI**17.1**意義：投入**1**元的慈善資源，產生**17.1**元的社會影響力價值





VISION future

FUN 大視野 想向未來

Vision future Fun 大視野想向未來 計畫四大主軸



公益資訊
Impact News

社創專欄文章

計畫社群媒體



公益基金
Impact Ventures

慈悲科技創新競賽

青年公益實踐計畫



公益教育
Impact Academy

公益走讀小旅行

公益私塾工作坊



公益研究
Impact Study

團隊公益報告書

計畫社會影響力

孵化培力系統分為以下三階段

自 2017 至 2021 年期間統計，公益教育相關活動累計 1,509 人次參與，其中 11 場的公益課程免費提供 NPO 夥伴人才增能培力；6 場公益走讀活動、35 場未來思塾

年度	2018 第一屆	2019 第二屆	2020 第三屆	2021 第四屆
提案件數	245	218	217	127
進入審查件數	176	120	119	108
最終錄取件數	10	10	13	11
提案主題 前三名	偏鄉教育 循環經濟 社區營造	教育創新 循環經濟 慈善創新	教育創新 地方創生 慈善創新	教育創新 慈善創新 地方創生



運用CROSS學習圈成功 培育許多青年公益團體→



青年公益團隊創意服務



技職 3.0



ONE Forty



讓狂人飛



愛·物資



IBU 原鄉兒少



逆風劇團



我們都有病



美感教科書

青年公益實踐計畫進入第五年

第五屆增加海外組_由馬來西亞拔得頭籌

FUN → 前行
4 → 5 所 → 畏懼

2021.12.11
13:30-16:00
華山文藝劇院五中7館

第四屆青年公益實踐計畫成果發表會
暨第五屆入場公告




累計

44+
公益實踐團隊

5400+
青年交流

60+
合作、媒體夥伴

600+
孵化培力課程



青年線上伴學 · 結合PaGamO

青年線上伴學趣！

青年線上伴學趣

#Leave No Child Behind



一、英數學科 - 學習扶助
教育部因材網



二、閱讀素養
穩定培育學童閱讀習慣

PaGamO
素養品學堂



三、人文素養

時間管理、情緒認知、
啟發感恩



四、STEAM 教育

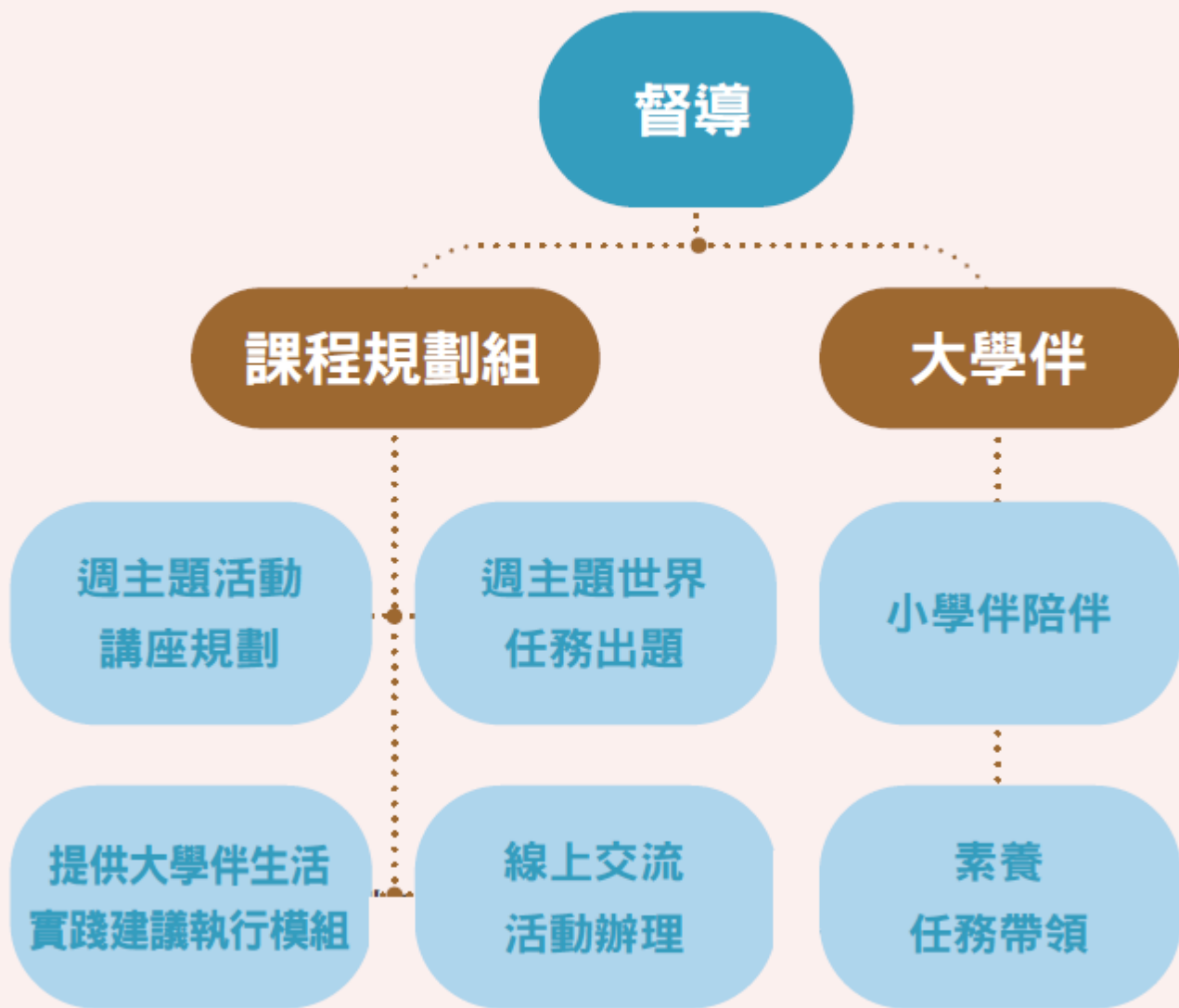
Wikidue、Python、
工研院綠能科技

python™

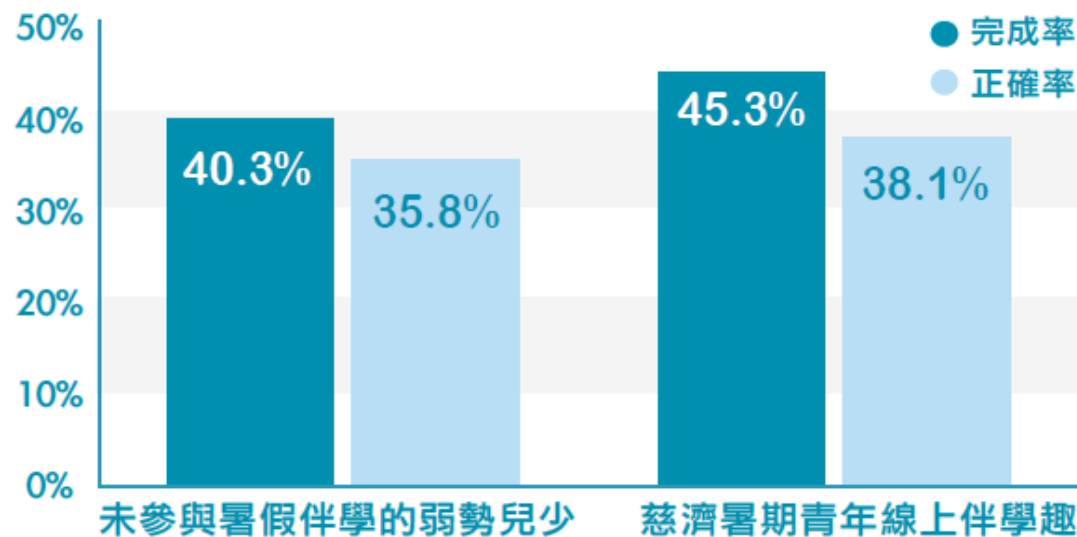
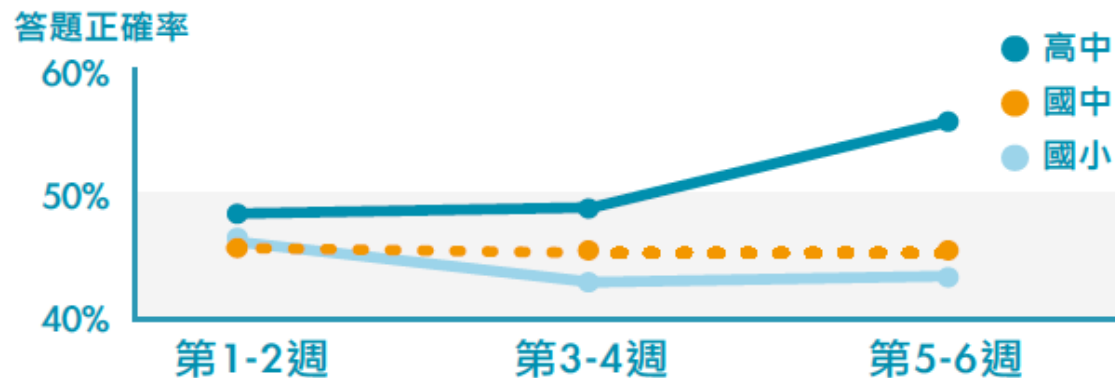
緯育 wikidue

工業技術研究院
Industrial Technology
Research Institute

青年線上伴學趣



高中年段素養答題進步幅度較顯著 國小、國中年段持平，穩定培養閱讀習慣



學伴報名表

上課排班總表

教案及功課上傳
教案及功課在總表內

上課排班總表
四個 Google Meet 在總表內



國際線上伴學



安穩家園 · 美善社區

全人·全家·全程

關懷模式，

因應弱勢家庭個面向需求，

走入社區，走進家庭；

親自家訪、公開研討、定期追蹤、

彈性調整評估協助內容

弱勢族群扶助



出生弱勢

面臨問題

- 孩子年幼且眾多
- 親職教育功能差
- 成長營養不佳

扶助方向

- 經濟支持
- 營養提供
- 陪伴家庭成長



學習弱勢

- 學雜費負擔大
- 學業成就較低
- 生活習性不佳

- 學雜費補助
- 新芽獎學金激勵
- 課輔補充
- 生活教育



中壯年危機

- 主計者生病、意外、失業等，家計入不敷出
- 延伸醫療、家人照顧問題

- 短期急難補助
- 醫療補助
- 長期經濟補助
- 物資協助

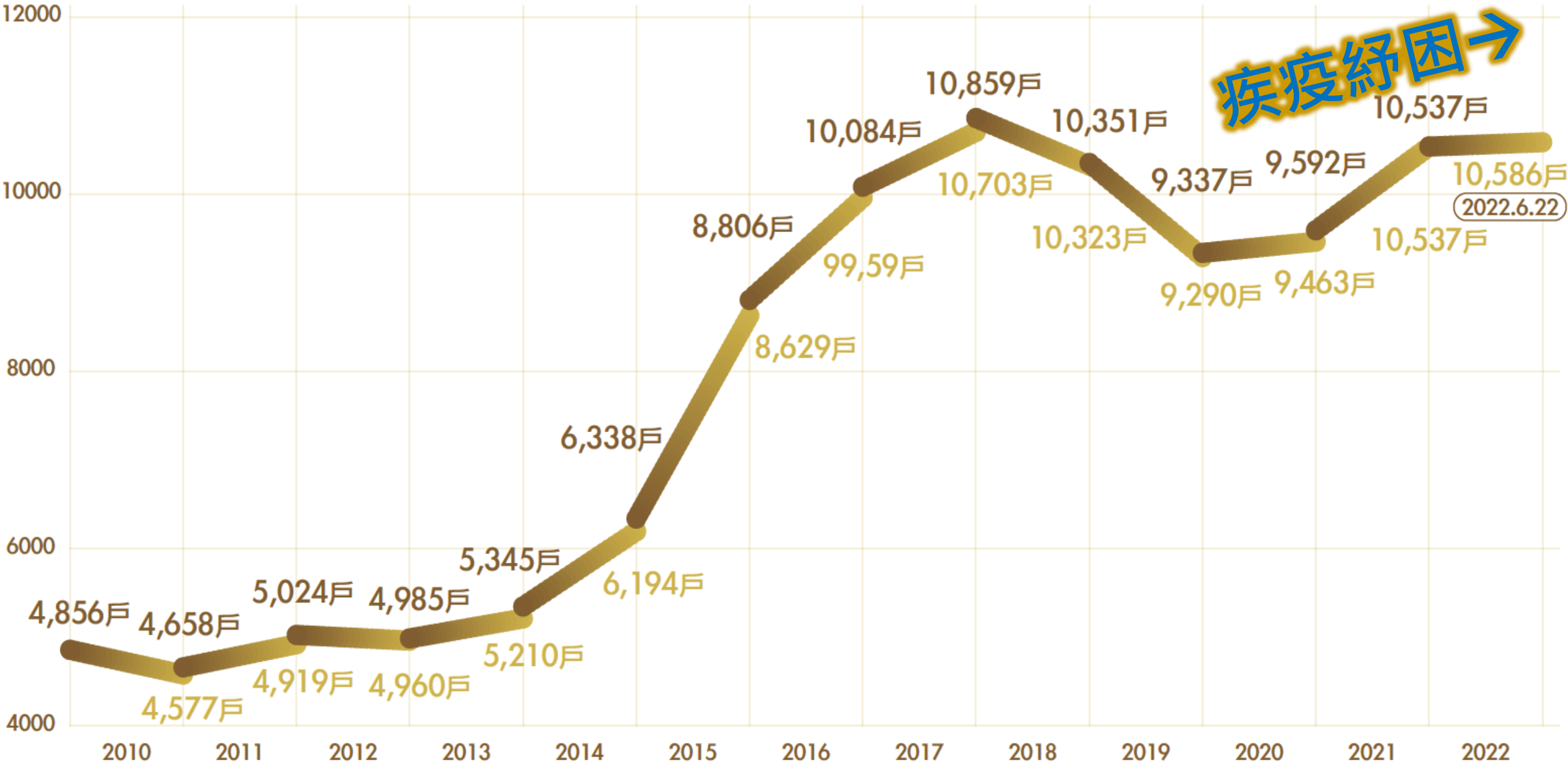


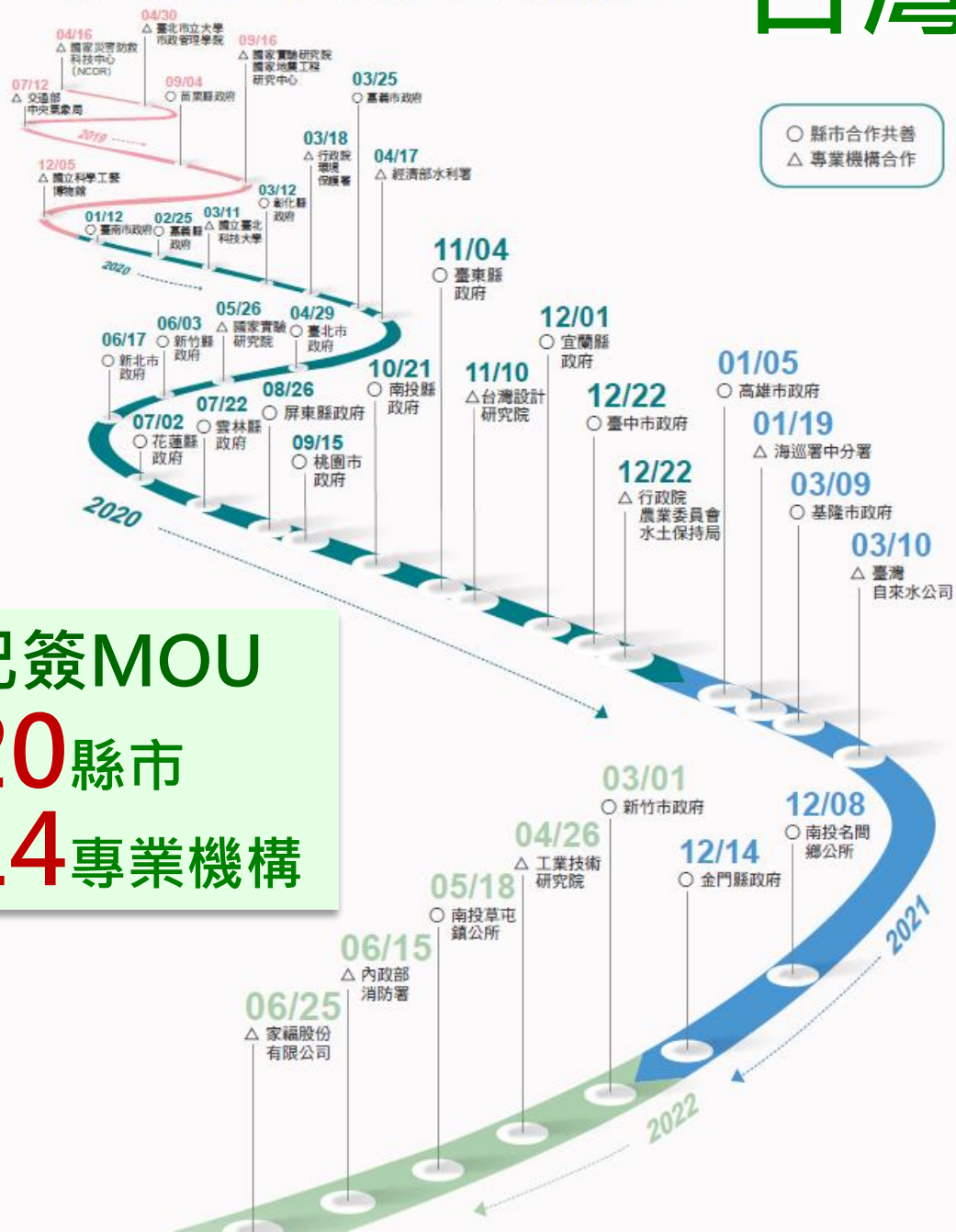
老年生活
與照顧

- 居住環境不安全
- 孤寂缺乏安全感
- 自我照顧能力降低

- 經濟支持與陪伴
- 改善居住安全
- 引導長者社會參與
- 健康促進
- 失能長者申請長照服務

扶困救助





已簽MOU
20縣市
14專業機構

台灣 · 全球

合作夥伴
21 NGOs



19

截至9月01日

慈濟志工動員：
12國30+人

慈濟/在地志工：
3,185人次

發放：363場

受益難民：
79,526人次

培訓烏克蘭難民志工 · 物資及現值卡發放



菩薩從地湧出



以工代賑
就地取材



為烏難民辦感恩音樂會



大愛環保毛毯

20

(至9月01日)

合作夥伴:
11個NGO組織

分佈國家:
>5個國家
>30難民中心

慈善投入:
難民關懷/收容
生活物資發放
購物卡發放
健康/醫療照顧
醫/藥用品支援
語言/兒童教育
心理/法律諮商
個案經濟補助



基督復臨安息日會安澤國際救援協會 (ADRA)



國際世界希望基金會 (World Hope)



以色列人道救援組織 (IsraAID)



for every child
聯合國兒童基金會 (UNICEF)



國際紅十字會 (Red Cross)



Caritas
Archidiecezji
Lubelskiej
KRS 0000204819

天主教明愛會 (Caritas)



空運連結賑災物流基金會 (AirLink)



天主教慈幼會 (Don Bosco)



波蘭婦女基金會 (Polish Women Can)



CAMILLIAN
DISASTER SERVICE
INTERNATIONAL

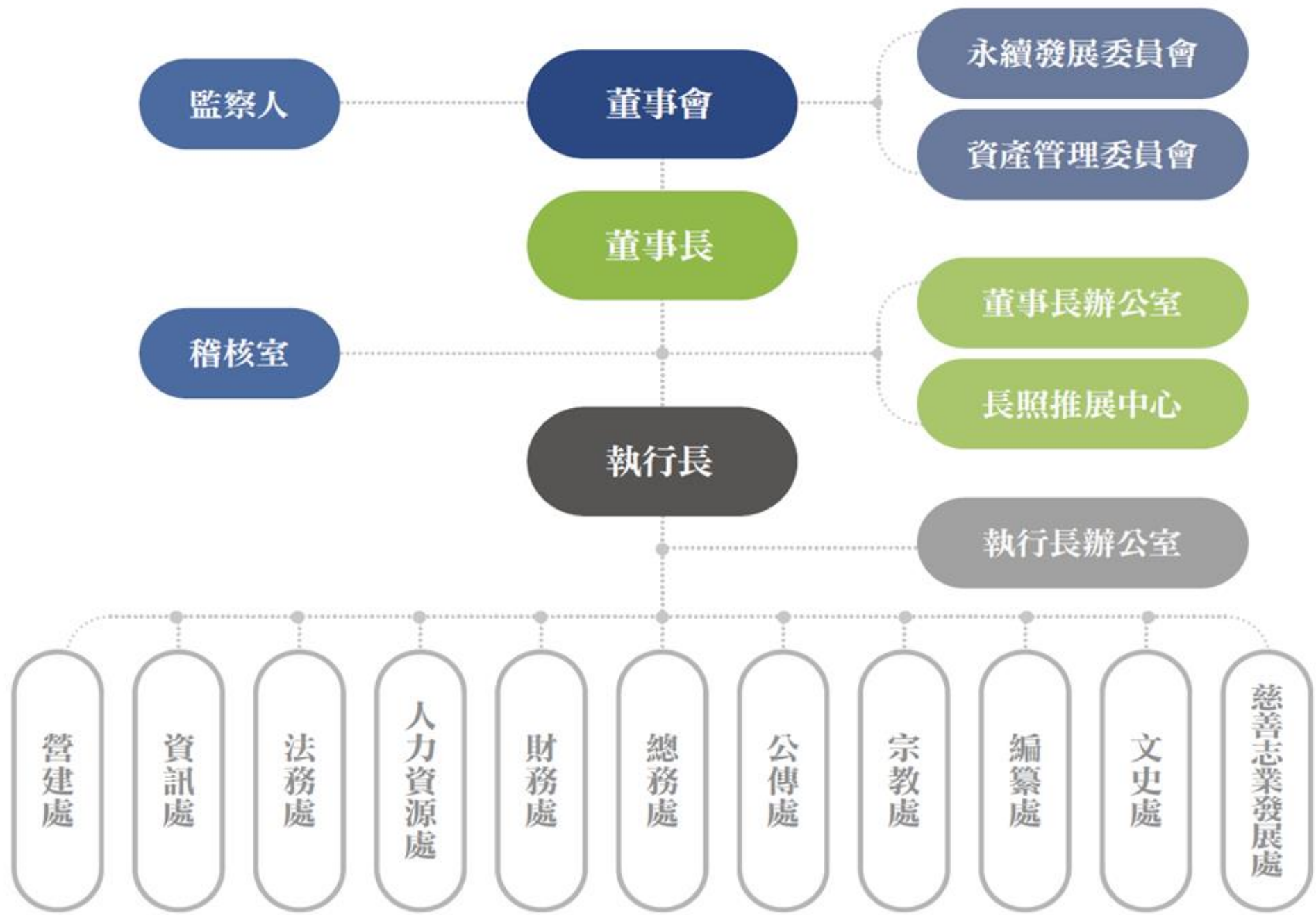
天主教靈醫會 (Camillians)



世界健康基金會 (Project HOPE)



慈濟慈善事業基金會 現行運作組織圖 (20201204 奉核)



董事會 (治理)

- 2會2室
- 長照推展中心

執行團隊 (管理)

- 1室11處
- 執行長辦公室 (含全球合作事務室、TIYA青年發展組)

組織治理

姓名	業務督導處室	專案召集人
顏博文執行長	統整基金會相關業務	組織永續、青年志工招募
張宗義副執行長	慈發處	聯合國相關事務、 地方睦鄰、安美專案
熊士民副執行長	宗教處	志工教育訓練、環境教育
劉效成副執行長	人資處、總務處、營建處、 資訊處、財務處、法務處	內稽內控暨法規遵循、組織優化、 資訊透明、資產暨附屬機構管理、 大數據分析、淨零排放
何日生副執行長	文史處、編纂處、公傳處	慈濟論述國際認證、學術交流
劉銘達副執行長	宗教處東南亞地區會務	海外援助專案

組織治理好，志業的根基才會好

推動公司治理3.0 (2021-2023)

5大主軸

- 強化**董事會職能**
- 提高**資訊透明度**
- 強化**利害關係人溝通** (會員、職志、感恩戶等)
- 引導**盡職治理** (Due Diligence 盡職調查)
- 深化公司**永續治理文化** (Governance)

司治理?

及管理企業的機制

業經營者的責任

與的合法權益

也利害關係人的利益



公司治理3.0之前兩項

1. 強化董事會職能

1-1 董事會成員多元化：

- 上市櫃公司獨立董事席次不得少於董事席次1/3
- 設置提名委員會
- 董事會多元化資訊揭露

2. 推動企業永續經營

2-1 強化上市櫃公司ESG資訊揭露

- 參考國際準則規範 Task Force on Climate-related Financial Disclosures，強化永續報告書揭露
- 參考國際準則規範 SASB，Sustainability Accounting Standards Board，強化永續報告書揭露
- 修改現行企業社會責任報告書名稱為永續報告書，並推動發布英文版永續報告書
- 擴大永續報告書編制之公司範圍
- 擴大永續報告書第三方驗證之範圍

(TCFD)



治理到底在做什麼

機會到處都有 風險無所不在

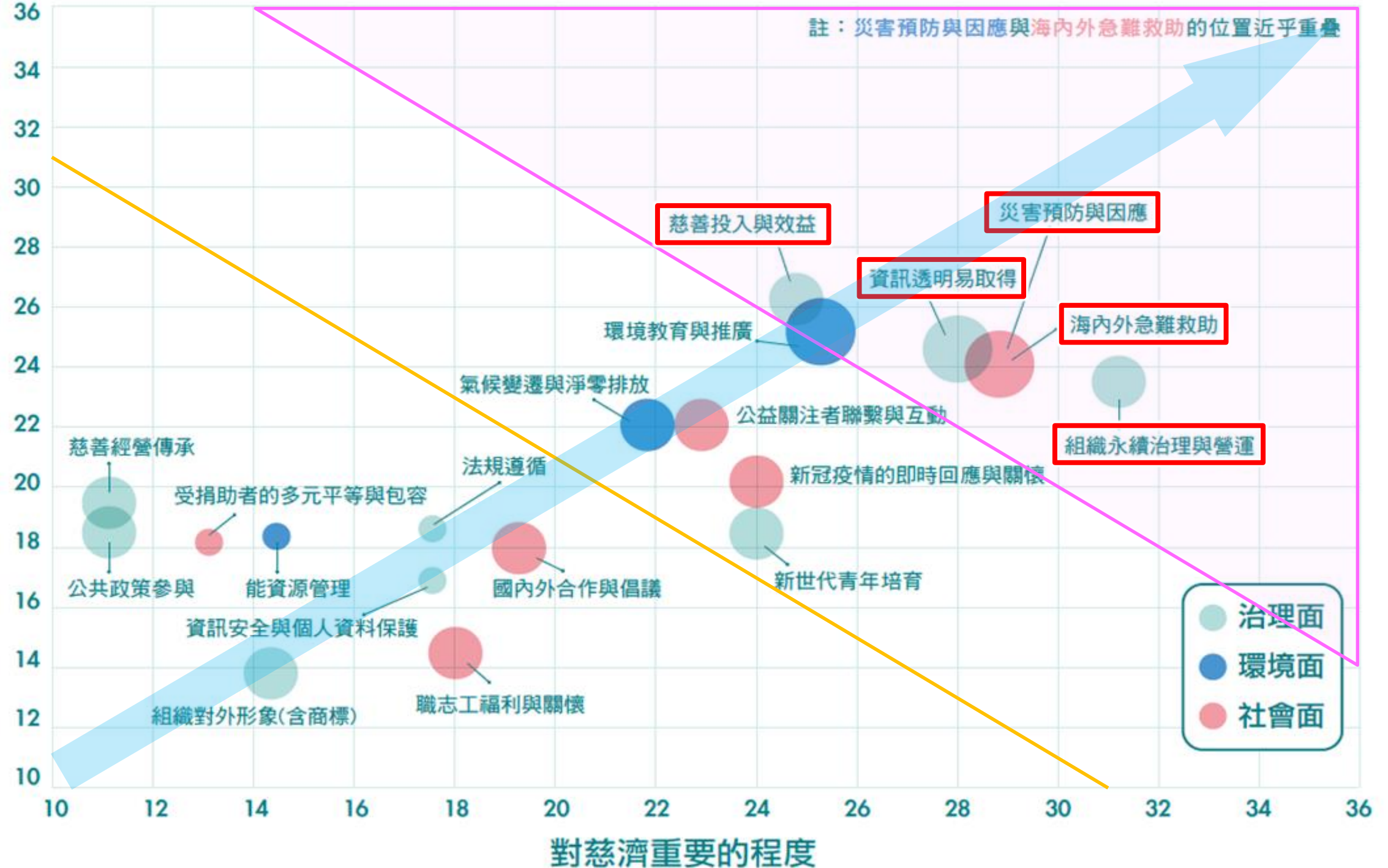


風險類別	項目	風險影響面向	衝擊時間
實體風險			
環境與氣候 變遷風險	立即性 氣候災難事件	全球極端氣候與環境的改變，使重大災難發生機率提升，對基金會慈善作業與財務會造成一定程度衝擊。	短·中期
	長期性 氣候變遷現象		中·長期
轉型風險			
	法遵風險	因國內外相關法令日趨嚴峻，如我國財團法人法與反洗錢防制的通過，基金會組織管理會造成一定程度的衝擊	短·中期
	地緣政治風險	不同區域、政治、文化，對於基金會慈善推廣與在地經營會造成一定程度的衝擊	中·長期
	人力資源風險	面對會員與志工高齡化，對於慈善會務推動與財務上造成相當程度衝擊	中·長期

註：衝擊時間：表示推估慈濟在未來短(1-2年)、中(3-5年)、長(6-10年)期的時間內，可能會面臨到相關的風險衝擊

對公益關注者重要的程度

註：災害預防與因應與海內外急難救助的位置近乎重疊



次序	主題內容	面向
1	海內外急難救助	社會
2	慈善投入與效益	治理
3	災害預防與因應	環境
4	環境教育與推廣	環境
5	組織永續治理與營運	治理
6	資訊透明易取得	治理
7	公益關注者聯繫與互動	社會
8	新冠疫情的及時回應與關懷	社會
9	氣候變遷與淨零碳排	環境
10	新世代青年培育	治理
11	國內外合作與倡議	社會
12	法規遵循	治理
13	公共政策參與	治理
14	能資源管理	環境
15	慈善經驗傳承	治理
16	資訊安全與個人資料保護	治理
17	受捐助者的多元平等與包容	社會
18	組織對外形象(含商標)	治理
19	職志工福利與關懷	社會

重大關注主題回應

有關基金會關注主題與 GRI 準則主題

關注主題	組織邊界				GRI 準則對應主題
	與慈濟基金會 有直接關係	與慈濟基金會 有商業關係	與慈濟基金會 有其他間接關係		
	慈濟基金會	合作夥伴	四大志業體		
海內外急難救助	★	★	★	★	GRI 203: 間接的經濟衝擊
慈善投入與效益	★	-	★	★	GRI 201: 經濟績效 GRI 203: 間接的經濟衝擊
災害預防與因應	★	-	-	-	GRI 203: 間接的經濟衝擊
環境教育與推廣	★	-	-	-	GRI 203: 間接的經濟衝擊
組織永續 治理與營運	★	★	★	★	GRI 202: 市場地位 GRI 401: 勞雇關係 GRI 404: 訓練與教育 GRI 405: 員工多元化 與平等機會

環境變遷的調適行動



策略方針

- 建立完整災害防備與因應制度
- 培育社區防災種子，加速人才培訓
- 強化防賑災設備與慈悲科技之發展
- 建立防災社區運作網絡及教育推廣模式
- 強化與專業單位之合作，提升專業能力

行動目標

- 強化氣候變遷之因應對策
- 建立減碳與永續的韌性社區
- 落實環境永續發展
- 建立全球夥伴關係

**「如果不是我們停止氣候變遷，
就是氣候變遷終結我們！」**

蘇格蘭首席部長安東尼秘書長 英國格拉斯哥氣候峰會

法遵趨勢

專師培訓

與時俱進

⊗ 災難關懷

防災士

⊗ 慈善訪視



宗教師：精舍師父



社工師：社工師證照



關懷士：建立培訓/認證



社工師：社工師證照



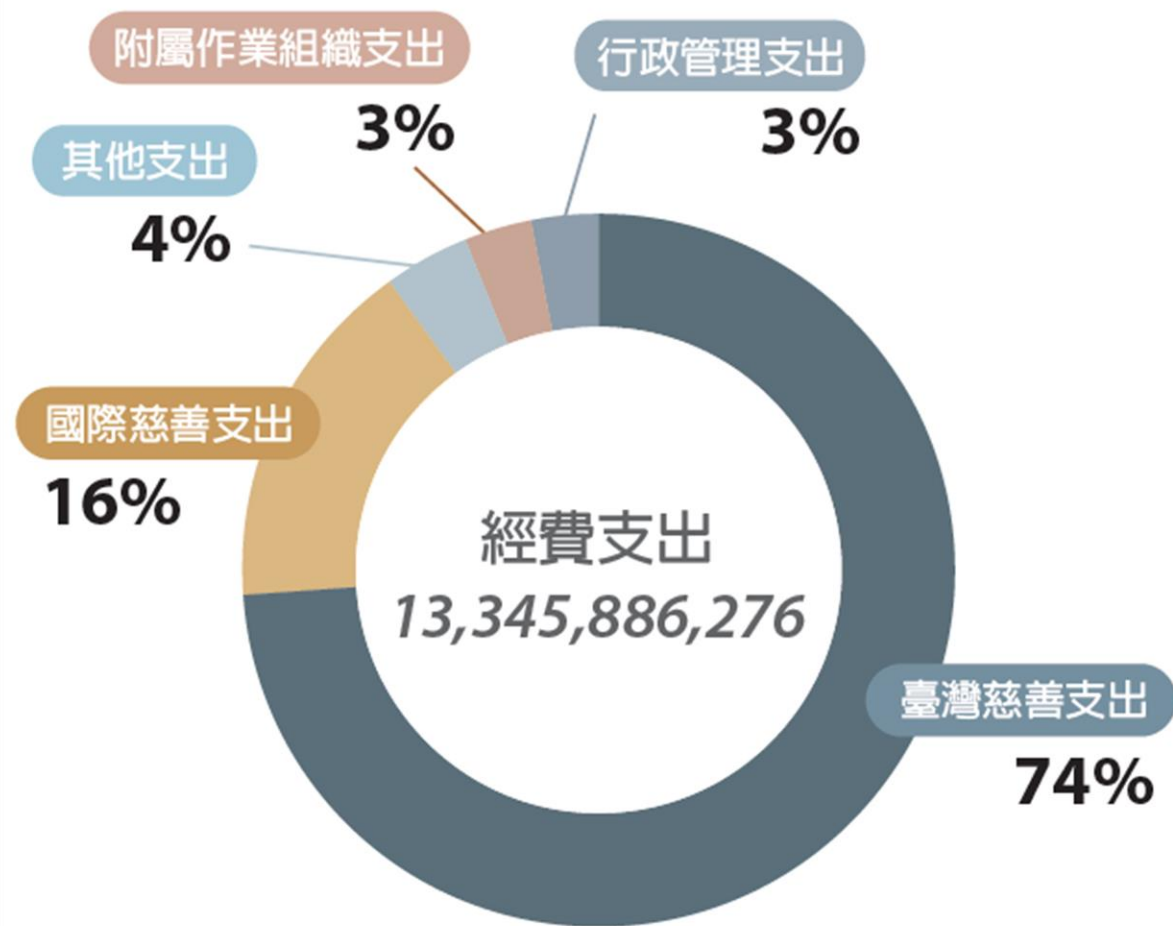
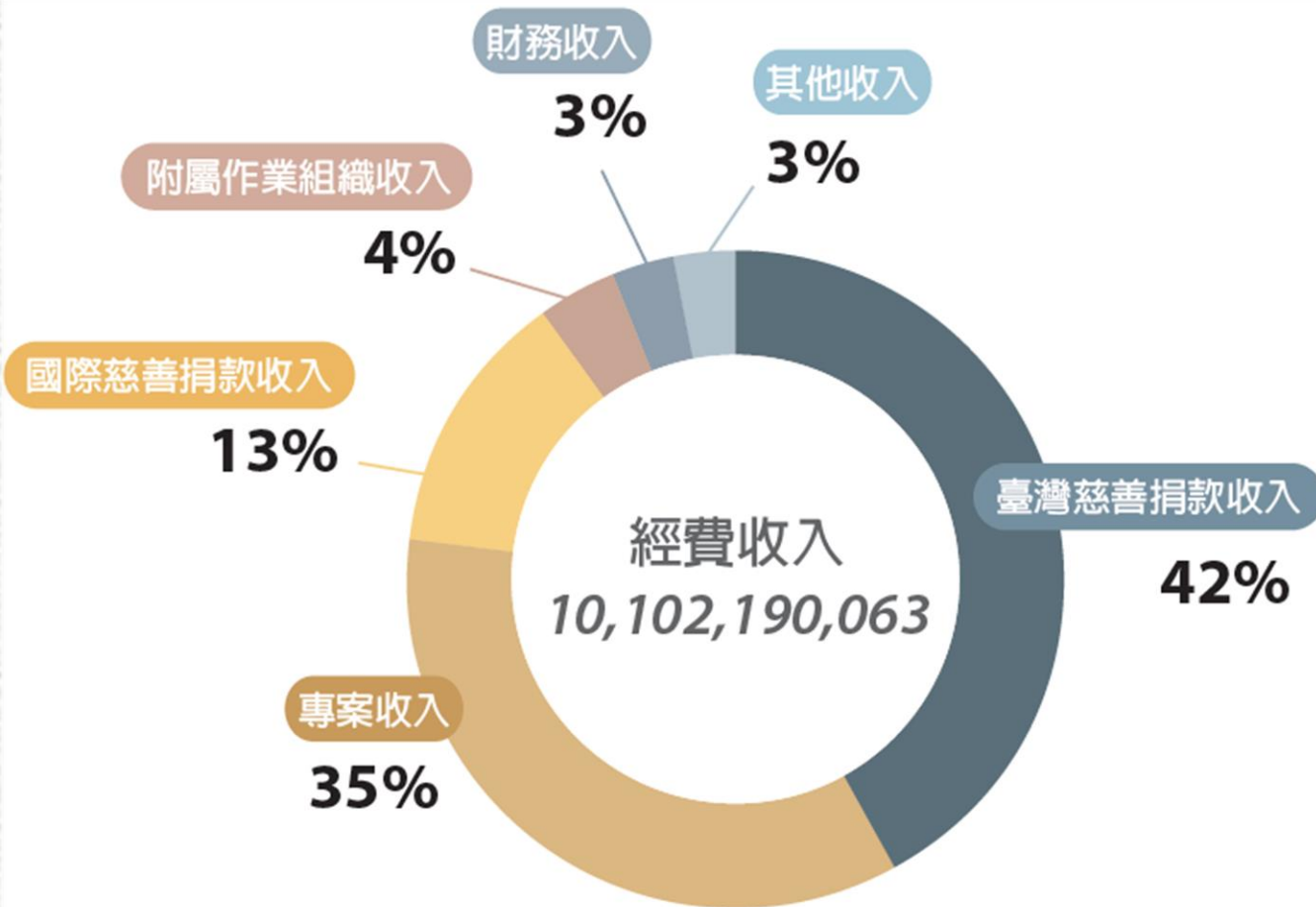
建築/室內設計師：志工



職能/物理治療師：人醫會

31

本會委託安侯建業聯合會計師事務所查核簽證2021年之財務報表，經會計師查核後，於2022年5月20日出具「**無保留意見**」之查核意見



2021年因購捐疫苗及疾疫紓困**透支32億**

榮耀與肯定

2020-2021年 獲頒29個獎項



2020年《2018-2019年永續報告書》
獲頒SGS企業社會責任獎菁英獎



2020年國家永續發展獎：
民間團體類獎



2021年香港愛心會：愛心獎



2022亞太永續展：青年公益慈善行動、
防災永續與合作共善獲二金一銀獎



2022年 第8屆國家環境教育獎