

為何  
要專師認證 志工增能  
建立  
慈濟三合一關懷團隊

# 0402 看到別人的進步

時代的改變 社會的進步 政策的規範

昨天聽到很多的機構，他們發放、慰問、  
我現在要知己知彼，你們整理好，就可以拿來大家  
討論；現在社會的愛心很豐富，量要如何訂出來？  
昨天聽到不足的地方很多，五十多年來，從慈善開  
始，過去沒有注意外面的事情，現在要把外面的發  
展拿出來好好整理。每一個團體是怎麼做的，整理  
一下。真正的 我們也要來調整一下。

# 志工的爱加專業的養成訓練

我們如果了解別人更多，自己的缺點就會愈浮現，我們平常覺得自己很好，我們的團隊很大、很有經驗；這次看到其他宗教其他團隊，看出未來慈濟要如何訓練，除了志工，我們要如何將我們的社工編列，需要多少人數，知道別人是怎麼對這些社工，因為我們都習慣是志工去做，這是過去的生態，現在社會環境不同了，社工要有正式的配置，對志工要如何來感恩與培訓，而且志工大家只是因為很有愛心，但較不清楚規則，只是因為愛，真誠的愛。

# 大哉教育

## 志工不分年輕、資深都可分類、分功能培訓

- 志工年紀也大了，因此社工人數的增加，志工部分，找到特定的志工可以培訓；
- 每個地區志工的年齡，稍微區分出來，然後對比較年輕的志工，要系統化地把人數整理一下；
- 看一下年輕人，我們怎麼鼓勵，可以參考國外，年輕人如何培訓？中年人、企業家如何做？這些職業不同，出來做志工，他們的年齡和生活的型態，做一個分類，看如何規劃。
- 我常常說，不要忘了資深的，資深的對社會心態和想法，有年齡的也可以分類，我們可以來招生，類似這樣年長的，看怎麼開課，怎樣來招生…。



# 共建聞聲救苦的 社會關懷系統

(慈濟災害救助關懷志工制度簡介)

佛教慈濟基金會慈善發展處





是無常先到還是明天先到？





# 極端 氣候

南台灣的連日大雨非個案  
你我會越來越有感！



# 人禍頻仍

富傳



大馬路



加水站

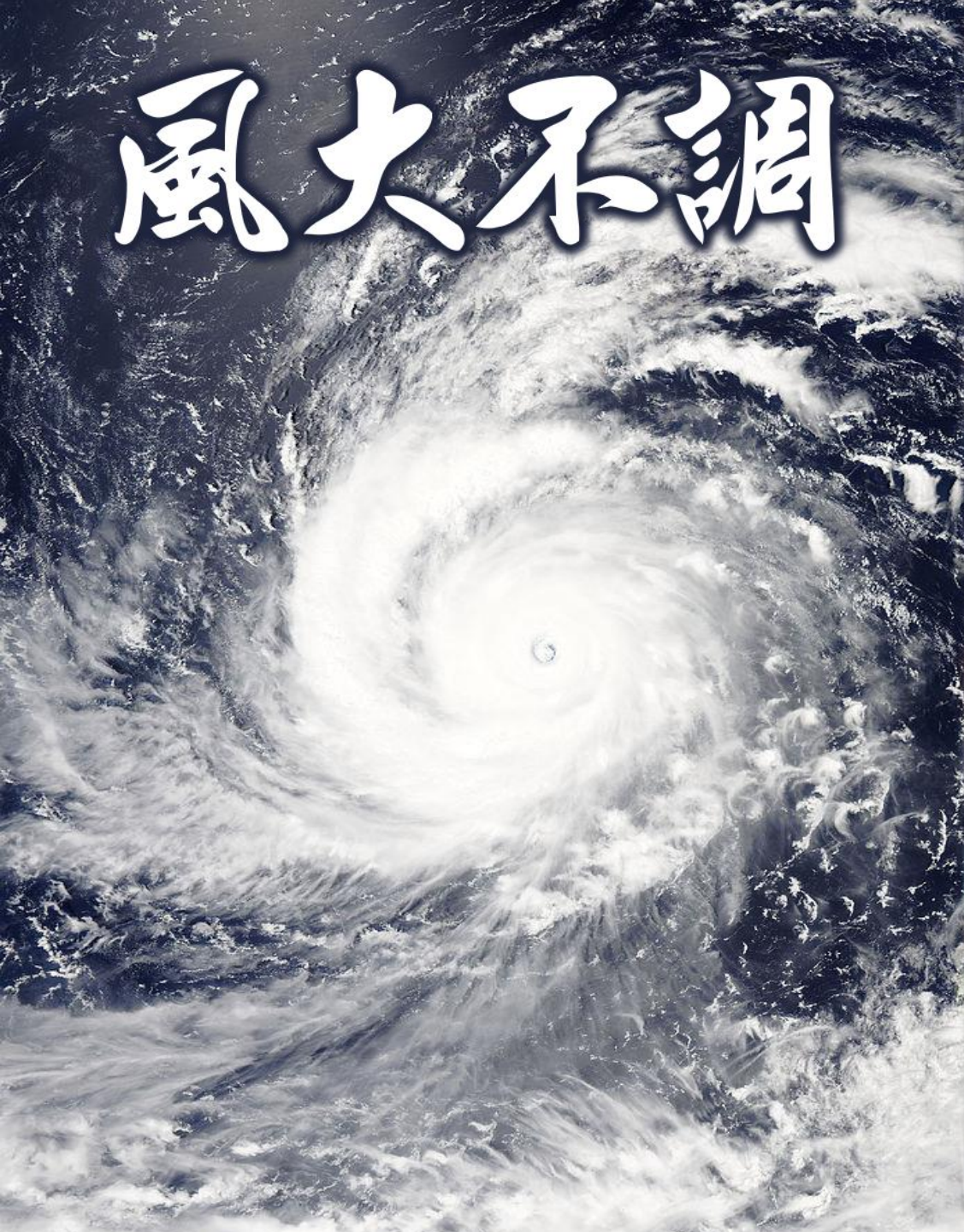
OK

OK

翻自臉書「高雄大小事」



# 風大不調





全球  
趨勢

氣候變異  
環境惡化  
極端事件  
巨災常態化





災害防救深耕5年中程計畫

災害防救深耕第2期計畫

92年12月~96年12月

98年

99年

100年

101年

102年

103年

104年

105年

106年

協助直轄市、縣市政府強化地區災害防救計畫 三年中程計畫

第一梯次

第二梯次

第三梯次

第一梯次

第二梯次

災害防救深耕第3期計畫

災害防救深耕第4期計畫

107年

108年

109年

110年

111年

112年

113年

114年

115年

116年

準備年

韌性社區  
與防災士  
課程規劃

各縣市

第1期韌性社區

第2期韌性社區

強韌台灣計畫

1. 大規模災害整備
2. 跨區域支援合作
3. 公私協力

# 防災士



參加培訓



通過考試



取得證照



災防資訊



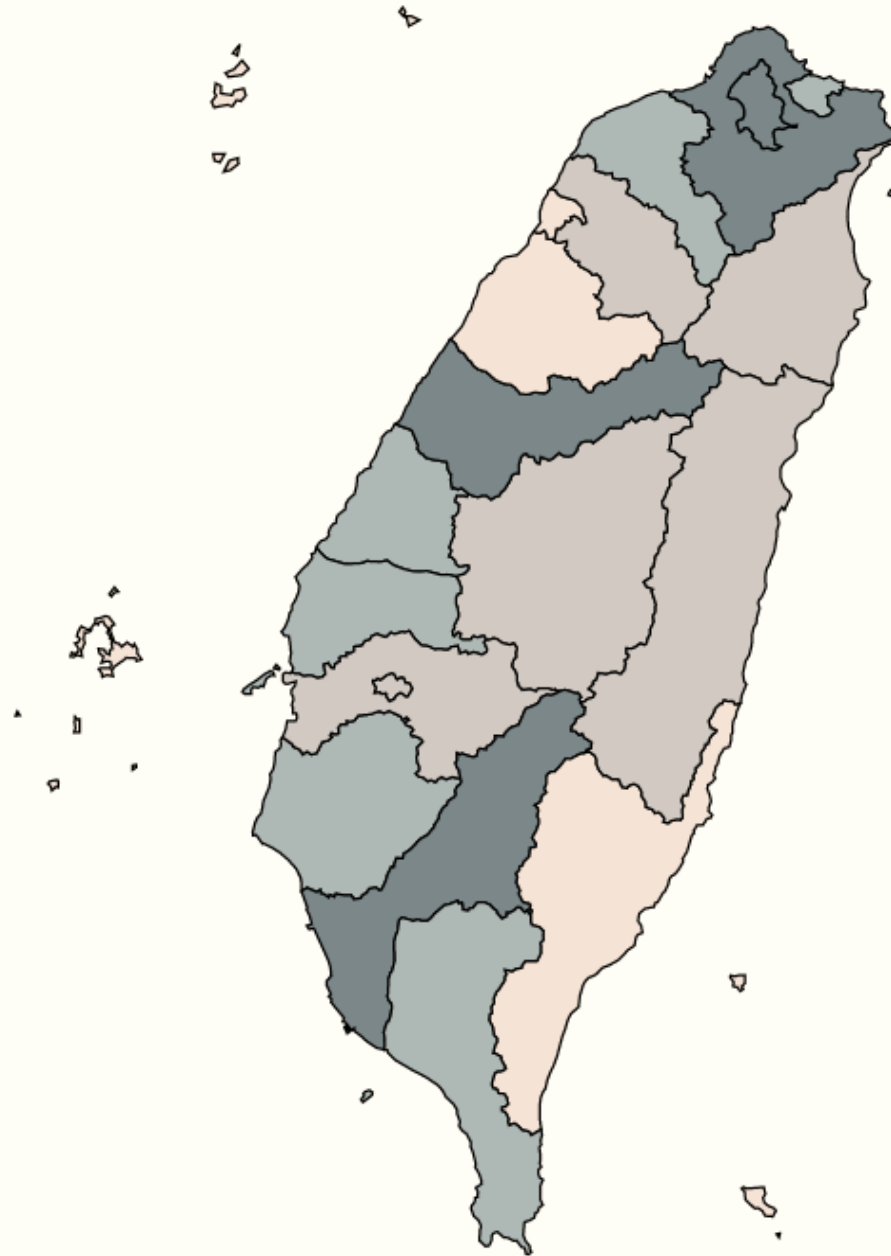
居家社區安全



自助互助

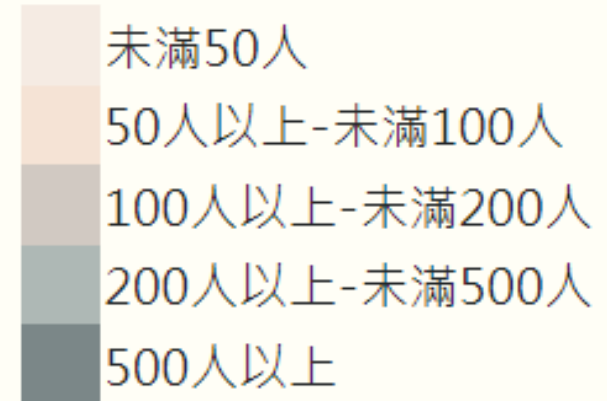
防災 是生活的態度

防災士 是防災生活的實踐者



全台防災士  
10,067人  
慈濟防災士  
共1,212人  
(至2022.2.28)

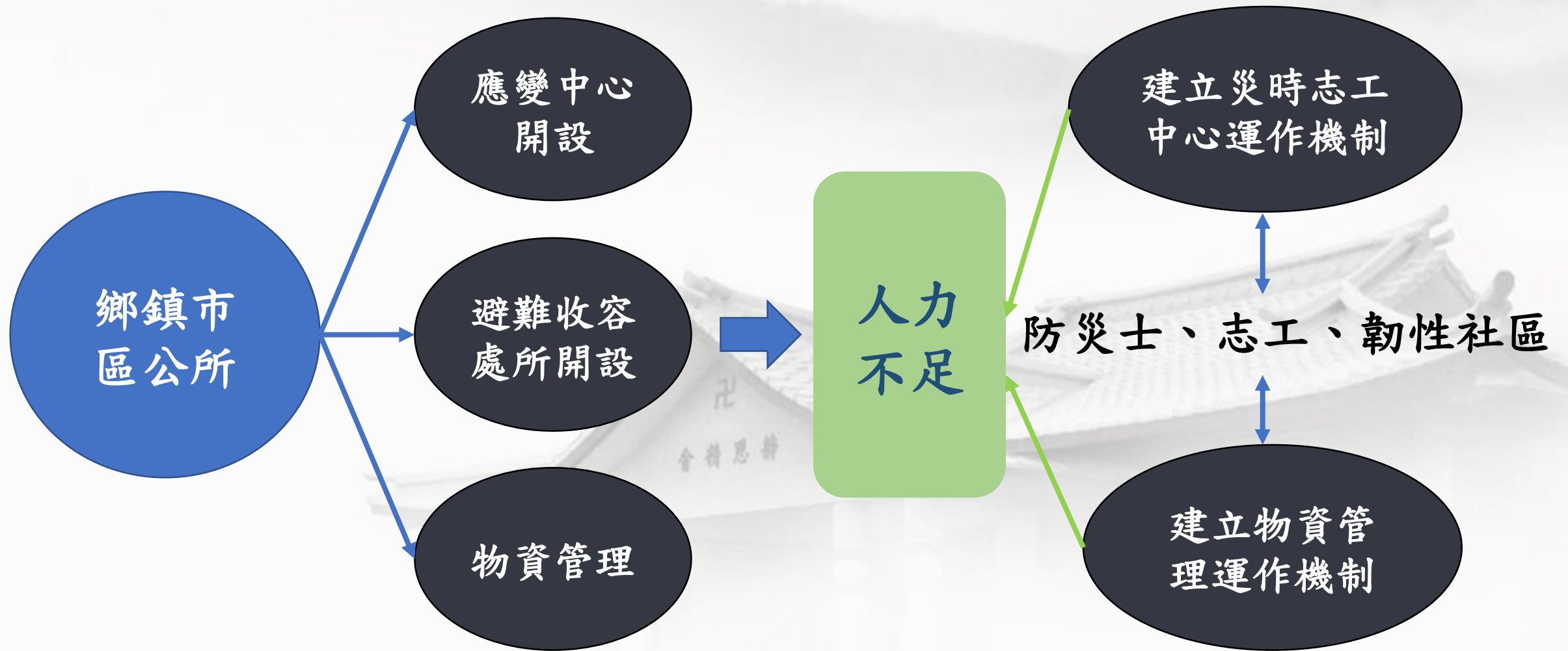
數值圖例：



內政部消防署防災士相關資訊  
<http://pdmcb.nfa.gov.tw/dp/intro>



# 建立民間協作及企業合作機制



# 強化防災士培訓及運用

協助縣市或  
公所人力不足

開設避難  
收容場所

1

2

3

DRV

防災士

DRV

進階防災  
士培訓

災時志工  
中心開設

民生物  
資管理

悲慟  
與  
膚慰







2021.04.02 台鐵  
太魯閣意外事件

相片：基隆市消防局提供





精舍師父、慈濟社工、志工關懷罹難者家屬

# 慈濟三合一關懷團隊

宗教靈性  
陪伴關懷

災變社工  
支持服務

宗教  
心靈

社工  
支持

志工  
關懷

整合具備有  
「慈悲之心、  
智慧關懷、  
豐富經驗」  
之災難關懷  
志工團隊。



# 「一案一社工」 + 「一陪伴團隊」



由社工/社工師與  
慈濟志工團隊共同  
組成對每一位往生  
者家屬或傷者關懷  
陪伴的「一案一社  
工一陪伴團隊」的  
關懷機制。



# 建立完整的災害關懷服務團隊

## 宗教師

精舍師父、清修士或經宗教心靈關懷專業訓練之人員。

## 社工師

基金會社工師與社工師協會合作籌組災中及災後社工關懷團隊。

## 關懷志工

經基礎、特殊訓練及成長課程，並通過關懷認證之志工。

## 防災士

取得內政部防災士證書之志工，協助災時物資管理、避難收容開設及維運。



# 為何需要建立關懷志工的認證系統

- 政府在災害救災運作，對傷者及罹難者家屬的關懷政策，逐步朝專業化團隊方向發展。
- 面臨越來越頻密的災禍鉅變，我們需要不斷地增強慈悲關懷膚慰的能量。
- 唯有將政府以及專業單位的愛心共同連結在一起，我們才能夠為災民提供更完整的關懷，讓悲慟的心靈，感受到溫暖而完整的支持力量。

# 關懷志工增能培力目標



建立更符合災害救助場域需求的關懷團隊



讓災民獲得更好更完整的身心靈照護



涵養助人者豐厚的慈悲關懷能量



強化面對巨災環境下助人者的心理韌性



廣招有志之士投入慈濟災害救援關懷服務行列

# 關懷志工增能培力課程(草案)

項目	時數
基礎訓練	1 3
特殊訓練	1 5
成長課程	1 4
總 計	4 2

完成課程並通過測驗者，即可由慈濟基金會、社會工作教育學會、中華民國志願服務協會共頒「關懷志工」證書。





# 關懷志工增能培力課程辦理

區別	辦理地點	培訓人數	辦理期間
北區	慈濟新店靜思堂 (雙北、基、桃、竹)	今年辦理 第一梯次 全台總計 200位。	七月初啟 業，並於 九月底前 完成辦理。
中區	慈濟台中靜思堂 (苗、中、彰、投、雲、嘉)		
南區	慈濟高雄靜思堂 (南、高、屏)		
東區	慈濟花蓮靜思堂 (宜、花、東)		

對象：第一梯次以慈濟志工及同仁為主



# 辦理單位：（邀約討論中）

指導單位：衛生福利部社會及家庭署  
社會救助及社工司

合辦單位：佛教慈濟慈善事業基金會  
社團法人台灣社會工作教育學會  
中華民國志願服務協會

協辦單位：縣市消防局、衛生局、社會局/處  
亞安顧問公司、蓮花基金會等

# 建立公私合作平台

消防局

緊急救難  
後勤支援

韌性社區推動  
災害救助支援  
災區搜救後勤

衛生局

緊急醫療  
心理衛生

緊急醫療後勤  
災區醫療關懷  
災後心理復原

社會局

災民關懷  
收容避難

災民安置服務  
避難收容維運  
關懷志工動員

民政局

宗教關懷  
追思告別

疏散撤離關懷  
宗教靈性關懷  
追思告別儀式

慈濟基金會



TZU CHI **合作共善-消防局(急難搜救後勤)**



物資補給



休息區設置



飲水補充



熱食供應



後勤行政聯繫



後勤通信



TZU CHI **合作共善-衛生局(緊急醫療後勤)**



檢傷區空間設置及物資籌備



傷者虞慰陪伴



作業物資供應







# 合作共善-社會局(災民關懷與安置)



陪伴災民



悲傷關懷



悲傷關懷



安撫災民情緒



陪伴與祝福



TZU CHI **合作共善-社會局** (避難收容維運)







# 合作共善-社會局(避難收容維運)



收容維運服務站



收容防疫安全



餐飲熱食服務



長者照顧陪伴



兒少關懷陪伴



學子教育支持



TZU CHI **合作共善-社會局(避難收容維運)**







# 合作共善-民政局 (助念/追思/祈福)



為罹難者助念



念佛祝福法會



追思告別法會



## 平安祈福會

慈濟人帶來證嚴法師虔誠的陪伴  
陪伴受苦的人 走出漫漫长夜



平安祈福會



# 祈禱

平安



13:30 午間祈禱  
靜思精舍全球連線

## 同心共濟弭災疫

用愛去呼喚愛，  
莫讓善因福緣消失。