

# 靈山法會

爐香讚

開經偈

佛陀一生

四句偈

佛在靈山

# 佛陀《法華經》境界

靈山大法會

相聚在靈鷲山



# 讚香爐

誠意方殷  
十方菩薩  
雲來集



# 全球走向靈鷲山

## 開啟《法華經》



兩千五百多年後，證嚴上人信佛所說，懷抱「慈悲濟世」的願力，不畏艱難、不計毀譽，帶領眾人以行動落實「菩薩在人間」。

# 開經偈



# 開經偈

無上甚深微妙法  
百千萬劫難遭遇  
我今見聞得受持  
願解如來真實義

# 入經藏 呈現千手千眼



人人皆有佛性  
眾生皆可成佛

期待人人皆為  
聞聲救苦的千手觀音

人人守在地獄外  
不讓人造惡  
人人觀世音  
人人地藏王菩薩

# 佛陀一生 靈鷲山

專心體會 小巨蛋舞臺演繹

用心體悟 佛陀一生的點點滴滴

佛陀成道後，在印度、尼泊爾一帶教化眾生，說法四十九年，心心念念要幫助每一個來到面前的人，都能從生死輪迴的痛苦中解脫。



千百億劫以來

兩千五百年前

佛陀入滅於尼泊爾的「拘尸那羅」

彷彿實境再現

兩千五百年後  
慈濟力行菩薩道



一幅幅 動人的畫面

慈濟人

重返佛陀的故鄉

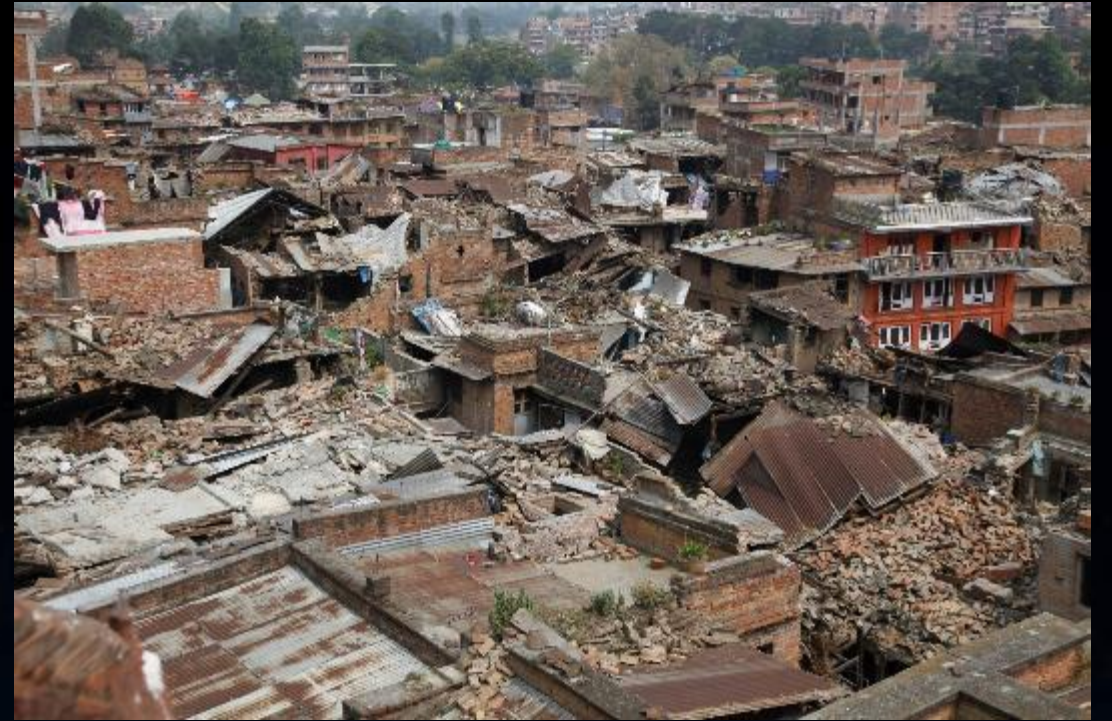
# 一幅幅 動人的畫面



兩千五百年後  
慈濟重返佛陀的  
故鄉尼泊爾

尼泊爾南部平原在1996年夏日，因暴雨連綿致使河堤潰決，造成四十多萬人民流離失所的災情後，慈濟在1994年秋完成一千四百戶愛心屋，供災民安住。

# 一聲聲真誠的呼喚



2015年4月25日尼泊爾發生芮氏規模7.8強烈地震。死亡人數超過六千兩百人，另有一萬三千九百多人受傷。各國慈濟人排除萬難，災後第四天抵達加德滿都，在災後狼藉、百廢待舉的環境中，突破層層關卡，開通了義診道路、鋪展各項救援事務。

# 千百億劫以來



賑災團舉辦大型物資發放。  
慈濟醫療團前往偏遠山區，為災民  
提供義診援助。

各國慈濟人聯手將物資與祝福送去  
佛陀的故鄉尼泊爾。

# 彷彿實境再現



原本的教室不足，學生在戶外上課。賑災團為克服建材運輸困難、雨季施工不易、電力短缺等考驗，援建一百五十八間簡易教室，學生在簡易教室裡開心學習。

# 彷彿實境再現



2019年新型冠狀病毒(COVID-19)疫情肆虐印度，至2021年6月上旬，確診總數已接近3千萬例，死亡超過35萬例，醫療系統瀕臨崩潰邊緣。



# 彷彿實境再現



寺廟被迫關閉，使得雲遊四方，沒有固定道場，居住所的雲水僧，少了善眾供養連果腹都難，慈濟本土志工展開紓困發放。

## 四句偈

人身難得今已得  
佛法難聞今已聞  
此身不向今生度  
更向何生度此身

佛法有正法、像法、末法三個時期，  
而現在正好是末法時期。

# 佛在靈山

(第一遍)

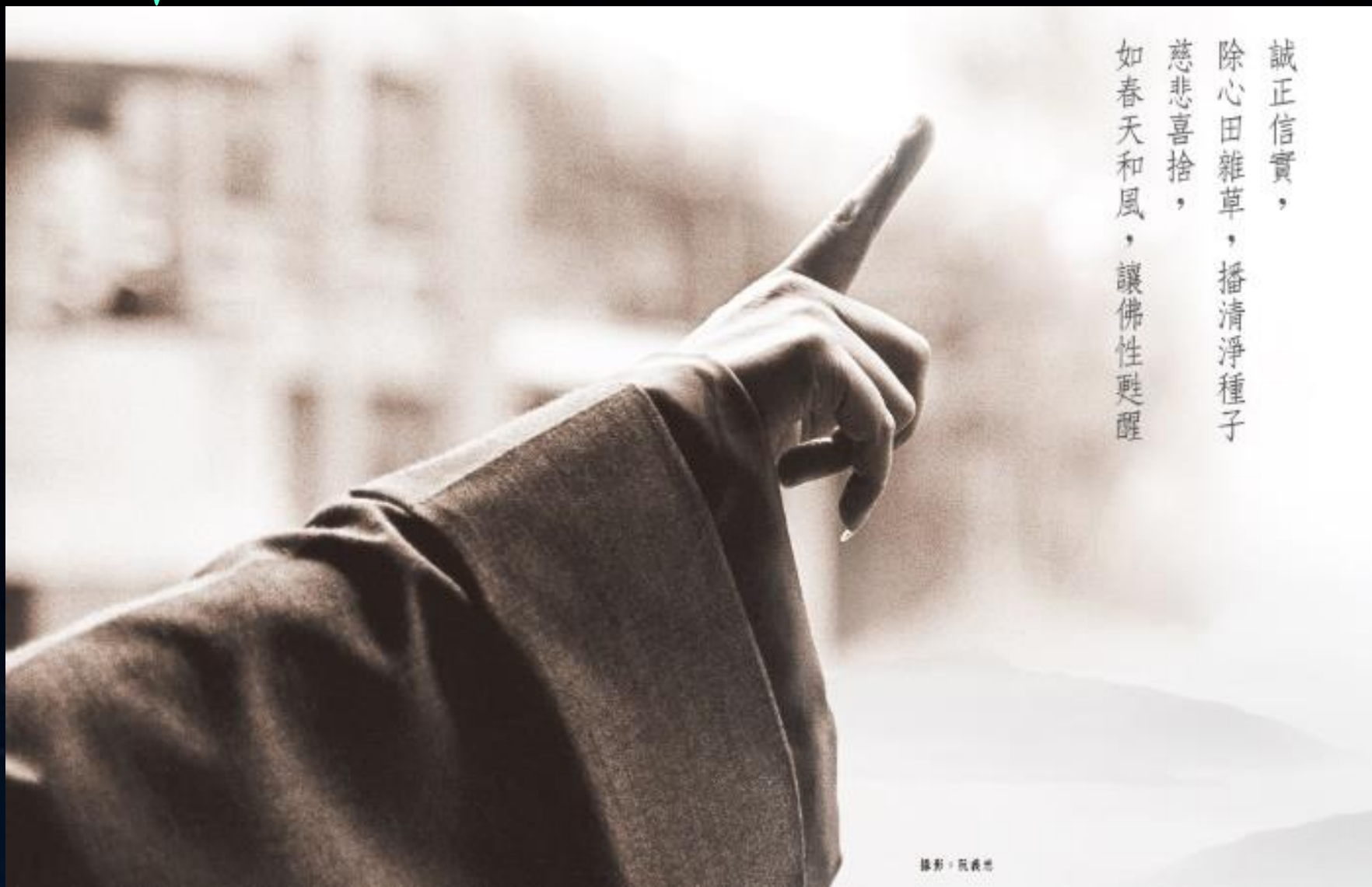
佛在靈山莫遠求

靈山只在汝心頭

人人有個靈山塔

好向靈山塔下修

# 佛心師志



誠正信實，  
除心田雜草，播清淨種子  
慈悲喜捨，  
如春天和風，讓佛性甦醒

# 佛在靈山

(第二遍)

佛在靈山莫遠求

靈山只在汝心頭

人人有個靈山塔

好向靈山塔下修

# 菩薩道 難行能行



1996年7月31日七月底賀伯颱風襲擊台灣全省，造成山崩路斷水淹的重大災情。慈濟人在最短的時間內趕到災區援助災民；不論急難援助或是災害搶救，慈濟人永遠都是「跑在第一」而且「做到最後」。

屏東縣霧台鄉  
慈濟志工深入災區  
勘災，了解受災鄉  
親現況。橋梁斷裂  
傾斜，志工們小心  
翼翼走下用竹子搭  
設的便橋。





得知哪一災區的道路通了，即刻前往了解災情，  
那怕只是臨時搭起的克難便道。





賀伯颱風，重創中部山區，苗栗、南投災情尤重，  
通往各山區路段受崩落巨石阻斷。

# 佛在靈山

(第三遍)

佛在靈山莫遠求  
靈山只在汝心頭  
人人有個靈山塔  
好向靈山塔下修

# 四弘誓願

眾生無邊誓願度  
煩惱無盡誓願斷



法門無量誓願學  
佛道無上誓願成





讓人人雙眼、雙手和雙腳，都能如觀世音菩薩  
般，看見每一個角落的苦難。