

二〇二二年七月十一日

莫三比克

伊代氣旋中長期

進度分享

報告者：高敬堯



莫三比克

臺灣

一萬一千公里  
時差六小時

3

# 非洲南部



4

日期	事件
3/4	形成 <b>低氣壓</b> ，開始發展
3/8	低氣壓外圍環流帶來豪雨 造成「 <b>馬拉威</b> 」南部災情
3/9	形成 <b>熱帶氣旋</b> ，命名「 <b>伊代</b> 」
3/14	晚間威力達到「 <b>強烈颱風</b> 」 最大陣風17級

熱帶氣旋「伊代」  
威力同強颶

5

# 伊代氣旋重創東非三國

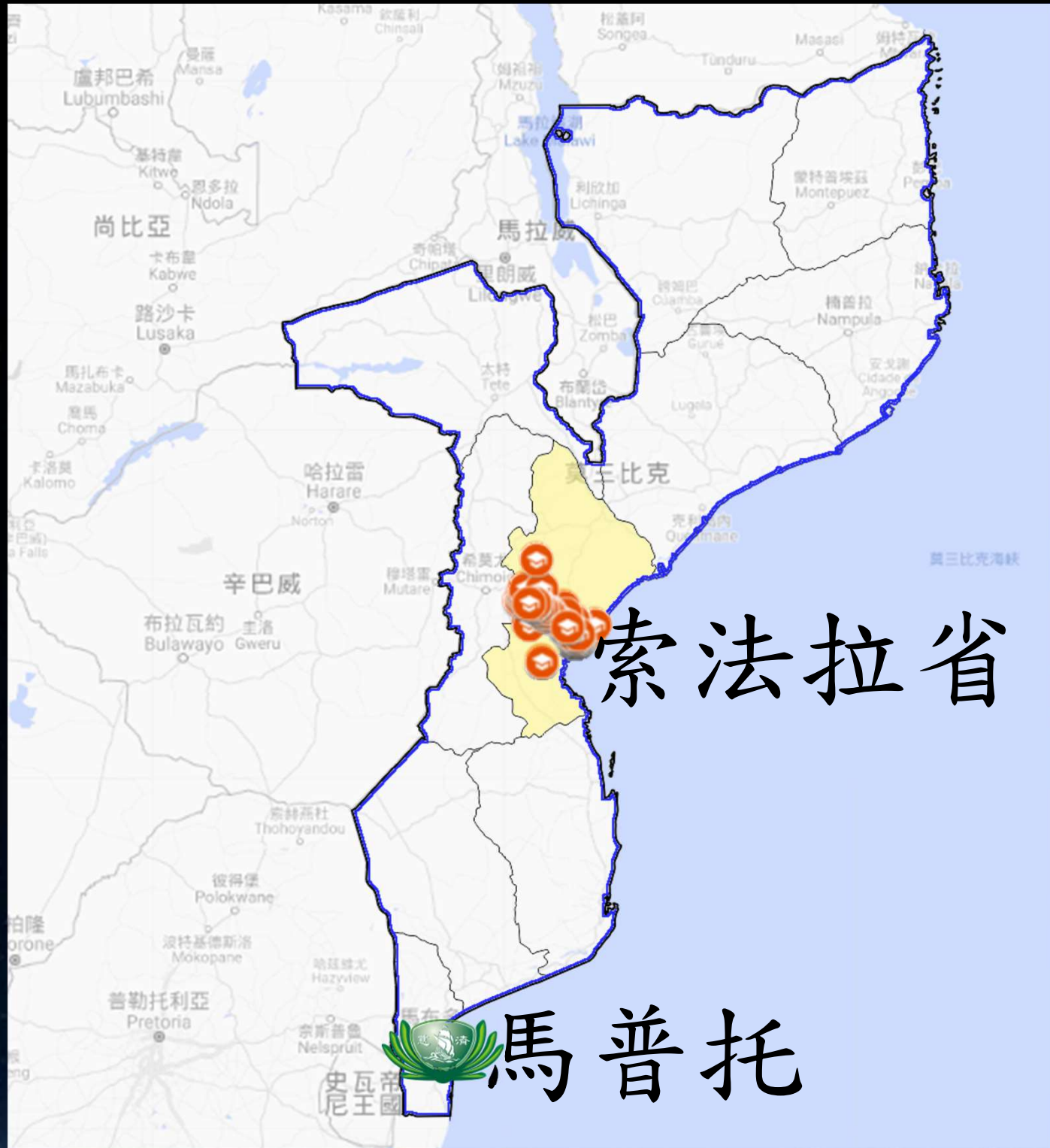


二零一九年三月

伊代氣旋

一百八十五萬人受災

五百間學校損毀



索法拉省

馬普托

受災區域

馬拉威

南部60往生

馬達加斯加  
1往生

首都哈拉雷  
志工地區

辛巴威

重災區344往生

莫三比克

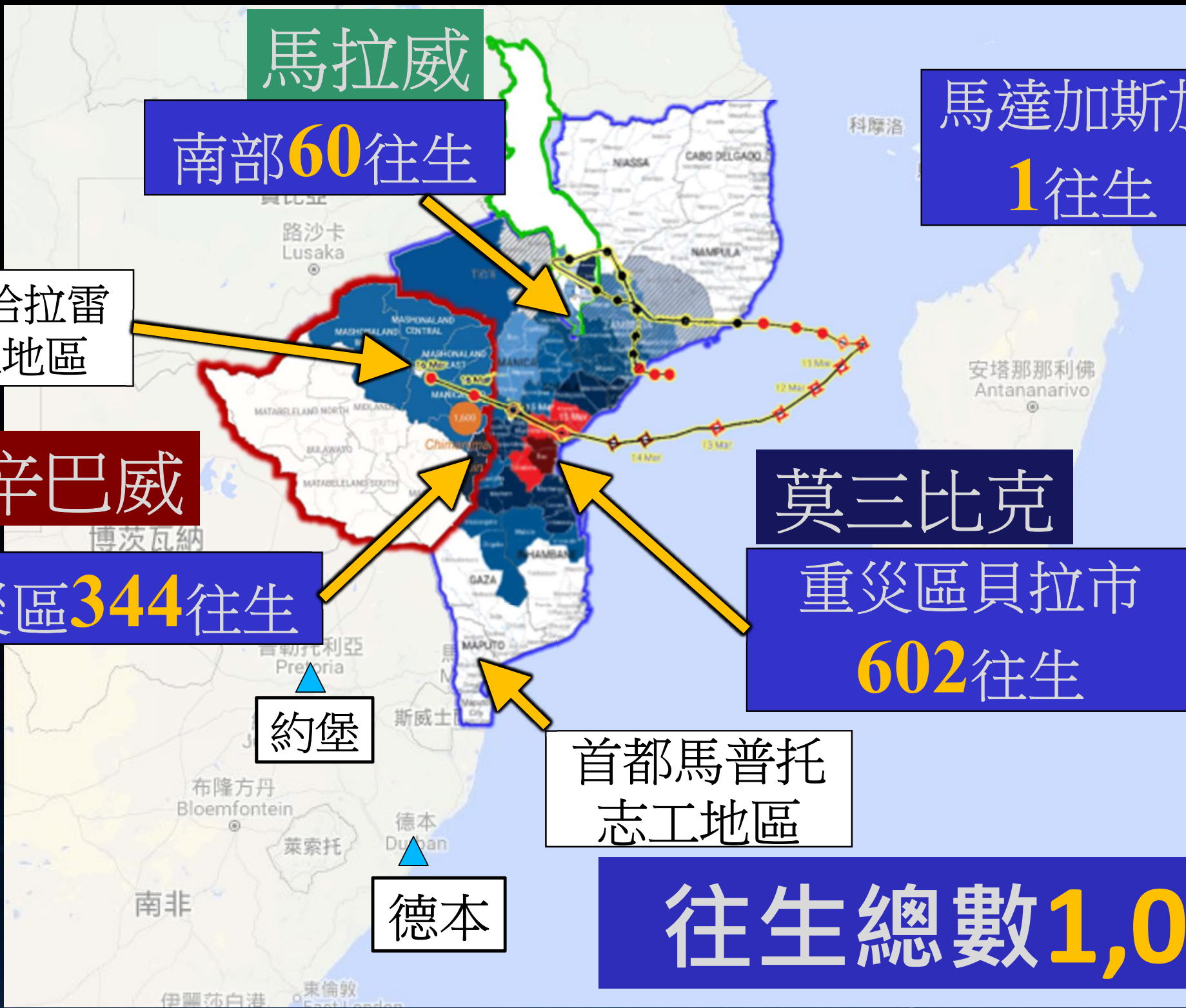
重災區貝拉市  
602往生

約堡

首都馬普托  
志工地區

德本

往生總數1,007人

















斷路



照片出處：Washington Post 2019/03/18



gettyimages®  
YASUYOSHI CHIBA

16





17



18

臨時搭的家

已經全毀的家







九歲女孩照顧家







● 拉梅高村房舍牆上的  
水痕，紀錄著大水肆  
虐時人們多麼無助。





# 我的家，在我脚下



26

# 全毀的教堂，只剩下信仰





爬進去的家





● 19歲的露西亞(Lucia)

● 19歲的露西亞(Lucia)

在狂風暴雨中家被水  
淹沒也垮了，與二十  
歲的先生阿貝多

(Alberto) 使勁的往馬

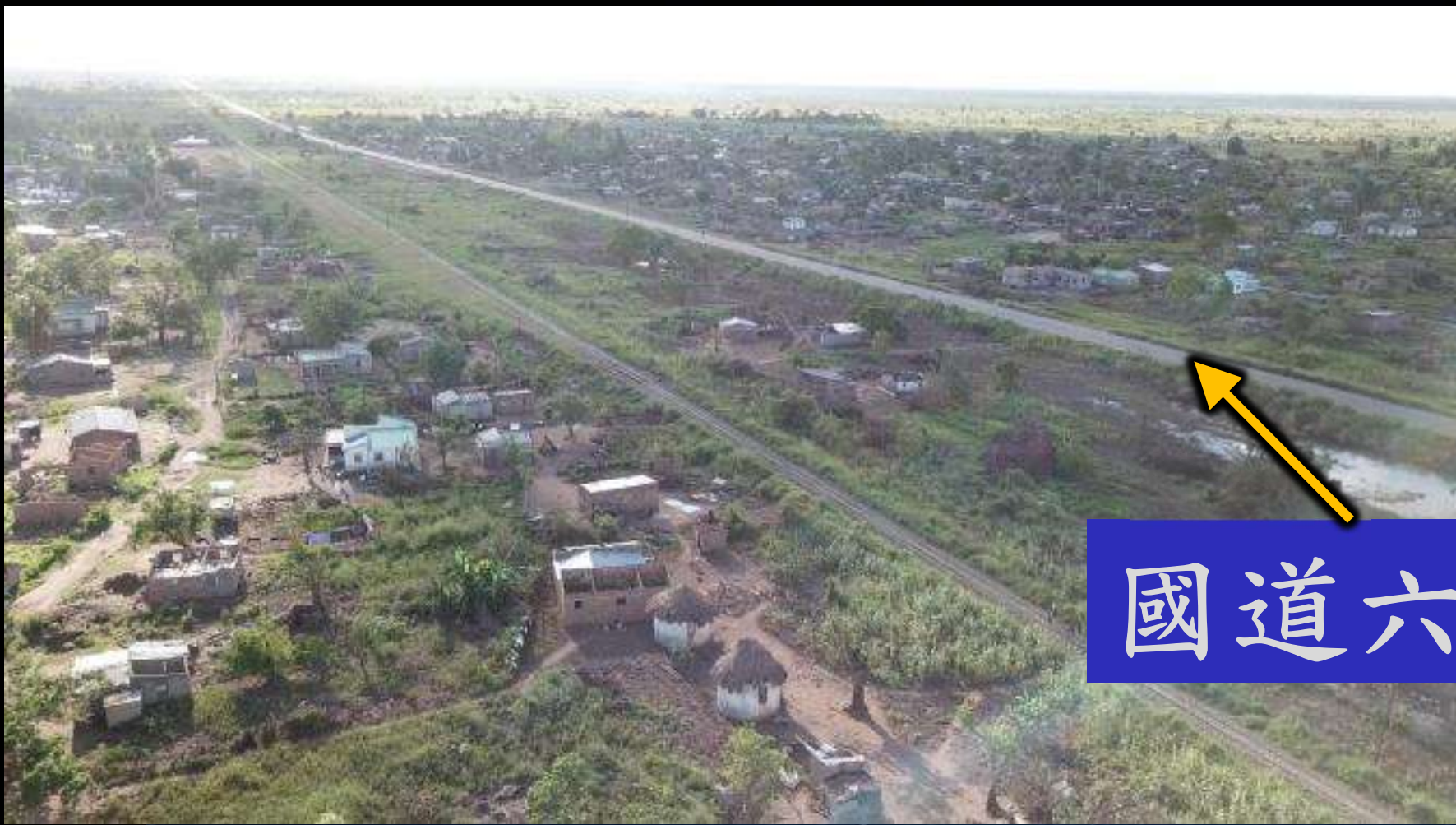
路跑，沒想到水淹及  
胸，趕緊爬到樹上，  
肚子卻開始陣痛，著  
急的先生找來另一個  
人，穩住老婆，他則

30 在樹下接生。

● 水稍退後跑去醫院請  
求協助，卻發現醫院  
水淹到頸部；水退後，  
帶著妻小只能住在路  
邊（馬路是高處）先  
生能做的，是借了火  
柴，撈積水煮沸，一  
家三口勉強過了六天，  
水退後回到家一無所  
有，現在只能住在樹  
下。家訪時還正蓋著  
廁所。

● 問當時怎麼處理孩子的  
臍帶？他們說，用  
非洲部的線，把臍帶  
扯斷……





國道六號

● 水淹起來的時候，居民們就是跑到地勢較高的國道上，受困了將近一周。



孩子取名叫 洪水

災後一片黃土

● 災民一切從零開始



2019年8月雅瑪郡庫拉大愛村



# 破裂的學校

● 不論環境如何，孩子們仍說：「我想上學」。



● 這間小學只剩下一棟教室。但仔細往裡面看：











● 另一間教室，變成這樣



● 最後一間教室，只剩下座位（一排一排的就是座位）。



● 學生就在大樹下上課

# 樹下上課，躲避陽光



# 隨著時間，轉換方向



2個多月後依然沒有改變



# 新教室。。





● 老師要求孩子人人  
從家裡帶兩三塊磚  
來蓋新教室。







# 黃泥土地，席地而坐



# 葉子為繩，木頭為柱



# 破舊衣物，髒亂破洞



# 大水沖刷、課本毀損



# 塑料袋當書包





# 髒亂學校、處處垃圾



# 伊代中長期援助方向

- 教育是社會未來的希望。

- 為災民打造「安身、安生、安心」家園。

- 傳遞大愛的精神，期待受益人日後能成為社會的一股善的能量。

# 伊代氣旋援建案

承諾援建：

● 二十三所學校：四萬

五千二百一十位學童

● 四座大愛村：三千一

百三十四戶

### 梅圖希拉鎮

- 🏠 大愛村 (376戶)
- 🎓 1所小學
- 🎓 1所中學

### 雅瑪鎮

- 🏠 大愛村 (175戶)
- 🎓 2所中學
- 🎓 4所小學
- 🎓 護理學院

### 堤卡鎮

- 🏠 大愛村 (468戶)
- 🎓 1所中學
- 🎓 3所小學

### 拉梅高鎮

- 🎓 2所小學
- 🎓 1所中學

### 棟多鎮

- 🎓 莫凡比斯中學

### 瓜拉瓜拉鎮

- 🏠 大愛村 (2069戶)
- 🎓 1所中學
- 🎓 1所小學

### 貝拉市

- 🎓 3所小學
- 🎓 天主教大學
- 🌿 貝拉會所

# 援建案的影響力

【大愛村】

鎖定四村

、約一萬五千位伊代

災民：

- 防颱規格房舍。
- 衛生健康設施與教育
- 安生與農業計畫。

# 伊代災民生活狀況

- 災後有一萬零五百三十七戶災民被迫遷移至安置所（大愛村預定地），周邊並無相應民生、衛生或教育設施。

# 大愛村—防颱規格

- 設計以永久屋為方向  
除了防颱，也選用當地常見建材讓居民未來更易維護。

- 考量當地民土風情，  
獨棟廁所、保留擴建、菜園空間。

# 大愛村—健康與衛生

- 每戶廁所配有化糞池系統，減少如廁衛生問題。

- 雨水桶收集系統。

- 大愛村水資源設備調查。

- 為缺乏衛生所的村落建設衛生所，減低就

醫距離門檻。



# 大愛村——安生與農業

- 發放糧食與種子，解決短期與中期糧食問題。
- 建設村落市集，建構與孵育當地經濟體。
- 帶動居民投入大愛農場，學習農耕技術。

66



# 各地大愛村現況

進度	戶數	大愛村
施工	1065戶	1.庫拉 2.恩佳 3.梅圖希拉
設計	2069戶	瓜拉瓜拉
總計	3134戶	4村

援建進度：大愛村

# 大愛村位置





一片黃土  
帳篷棲身

大愛村現況

綠意盎然  
建物堅固



# 帳篷→茅草屋→大愛屋



● 一戶：一主屋與一棟

廁所。



廁所

大愛屋

● 庫拉大愛村第一期十  
二戶大愛屋。





# 恩佳大愛村

● 今年四月二十三日開  
工，計四百七十六戶

● 九十一戶施工中。



# 恩佳大愛村-現況



75



恩佳大愛村施工照

# 梅圖希拉大愛村

- 今年四月三十日開工
- 總計三百七十六戶
- 一百一十二戶施工中



# 梅圖希拉大愛村-現況





● 周邊建築物多

# 歡喜迎接大愛屋

● 廠商原本擔心需要，  
遷移居民會很困難。

● 沒想到，居民們接到  
志工通知，主動為了

大愛屋拆  
除臨時屋。



# 大愛村以工代賑

● 給予「安身」之處，  
也要培育「安生」的  
技能。

● 以工代賑：本土工程  
師負責教學，透過蓋  
廁所，**培育七十五位**  
**志工**，**建築工程一技**  
之長。



● 從零開始教起……



# 庫拉大愛村廁所-以工代賑與職訓

## 滲水井及化糞池施工



# 庫拉大愛村廁所-以工代賑與職訓

## 外牆粉刷與油漆



# 近期終於看見成果



# 援建案的影響力

【學校】

鎖定二十三

校、四萬五千二百一

十位學童：

- 防颱規格校舍。
- 提升校園衛生健康。
- 提升孩童就學率與升業率。

# 莫三比克的教育困境

- 2021年教育部資料顯示 $\wedge$ 50%國民完成小學學歷，其中更只有8%有上過中學。
- 國家識字率47%，女性只有28%識字（男性60%）。

# 莫三比克的教育困境

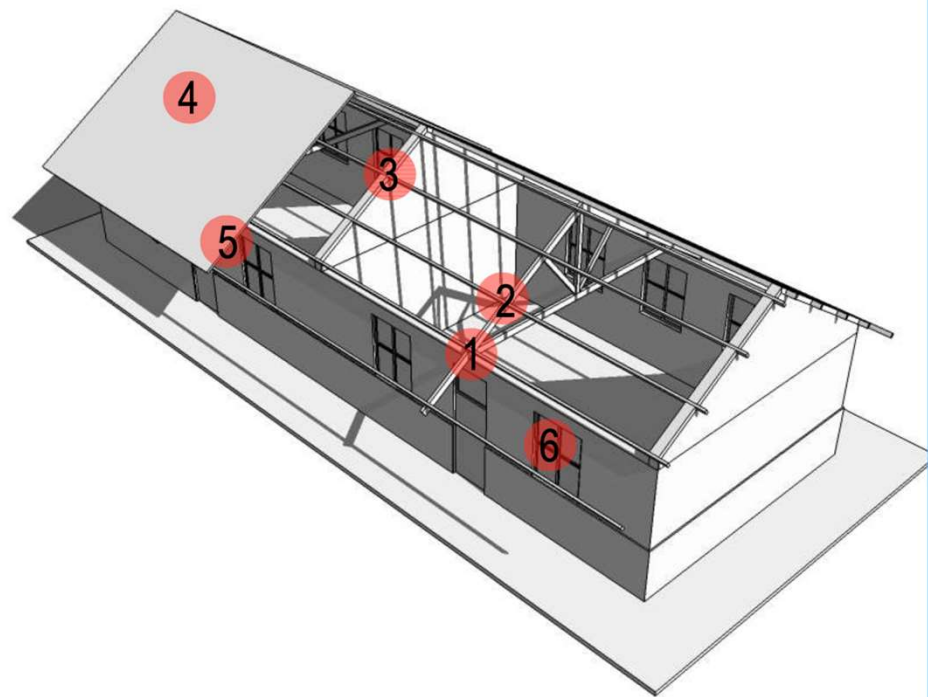
- 94%女孩會報名小學，但 $\wedge$ 50%可以讀到五年級、只有1%升學至大學。

- 唸完小學的孩童，仍有三分之二缺乏基本識字、寫字、數學能力。

# 缺乏硬體的挑戰

● 教育部長曾與迪諾分享，全國短缺超過三萬間教室。在首都馬普托，也還有學生是在樹下或臨時帳篷教室上課。





- 1 Ligação entre Asna e Parede, e Ligação entre elementos da Asna
- 2 Ligação entre Barrote e Asna
- 3 Ligação entre Barrote e a parede de empena
- 4 Fixação da Chapa de Cobertura
- 5 Prolongamento da Varanda e do Beirado
- 6 Protecção de Portas e Janelas

# 學校——防颱校舍

● 以聯合國人居署防災規格為基礎，落實抗三級颱風設計，使校舍可成為避難所。



# 學校 | 校園衛生

- 建造符合學生人數的廁所設施。

- 供水設施（鑿井和自來水），提供乾淨水資源。

- 女性衛生計畫，提供環保衛生棉與正確月經健康教育。

# 學校——就學率

- 提供符合學生人數的教室數量及更寬闊的教室空間。

- 品格教育，靜思語入校園。

- 透過硬體建設與志工關懷，終結水資源、衛生、糧食導致學生輟學的問題。

進度	數量	學校類別
完工	1	1大學（修繕）
施工	4	3小學、1中學
設計	16	10小學、6中學
規劃	2	1小學、1技職（增建）
總計		23校

援建進度：學校



見證新舊校舍的轉變  
3校將造福1891位學生



94 施工中學校-3所村小  
1. 庫拉小學 99%



2019



2022

95

# 施工中學校-3所村小

## 2. 格雷莎小學 99%



2019



2022

# 施工中學校-3所村小

## 3. 喬輕馬拉小學 99%



2019



2022



# 三所小學即將落成

● 遭遇夏季氣旋、原物料上漲導致工程延宕，但三所村小預計今年八月將陸續完工。

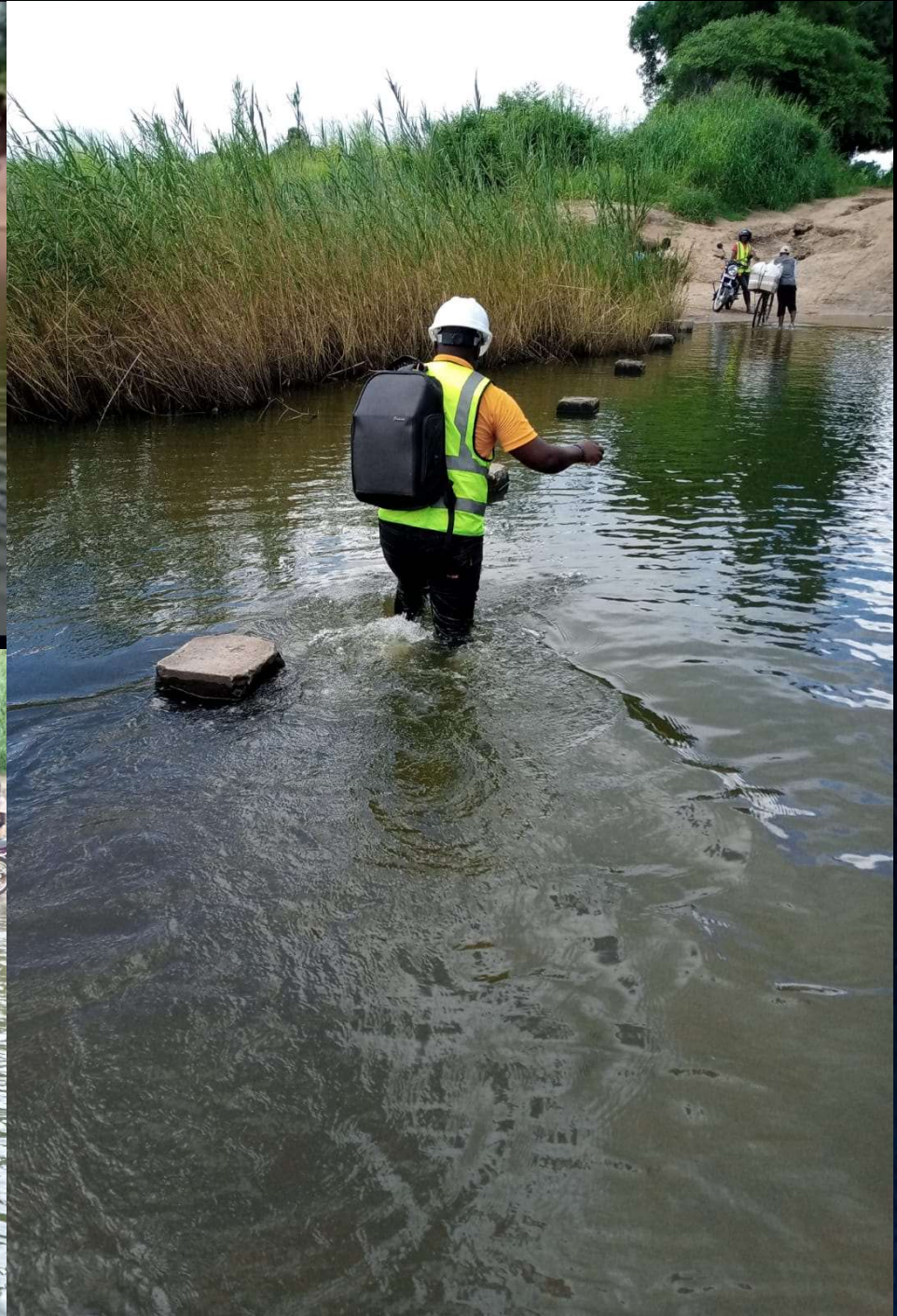


# 喬輕馬拉小學-聯外道路



遭逢氣旋12~4月道路中斷

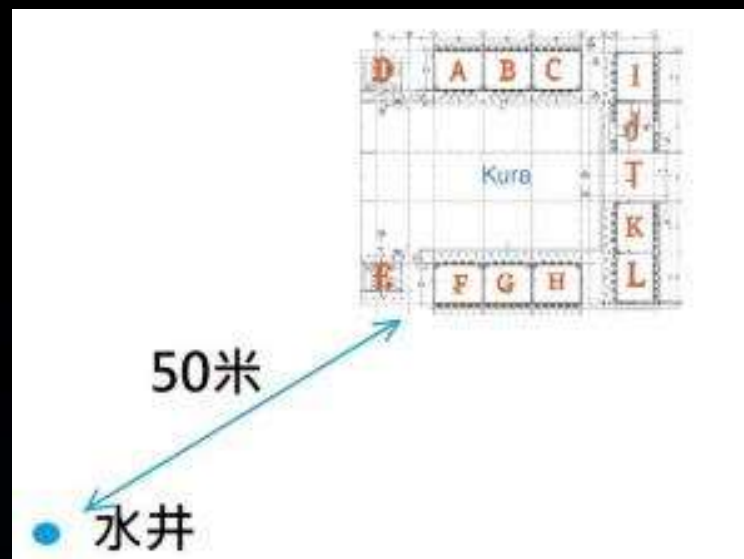
5月底水退，路可以通過！



團隊難行能行

# 100小學水井計畫

庫拉小學新鑽水井深度39公尺（深水井）



# 101 庫拉小學水井-2021年2月1日落成

- 水中的鹽分比舊井減少一倍（新井符合飲用標準）





「感恩上人、感恩慈濟，學生不再需要為了喝水而蹺課，可以安心上課了！」

# 幼兒營養計畫

● 訪視各校探查營養不良的孩童，並提供五穀粉和大米補充營養。





● 現場讓孩童嘗試  
志工讓孩童試吃，孩  
童感受到志工的愛，  
吃得津津有味。





八公斤五穀粉



二十公斤大米

# 其他學校援建進度

● 莫凡比斯中學於今年六月十六日動土。

● 莫凡比斯中學（五千位學生）的五十八間教室及附屬設施落成後，將成為全國規模最大的中學。



災後僅剩三間教室



莫凡比斯中學全景

60間教室-將成為全國最大的中學

# 溫馨故事



日不落 愛的接力

- 從早晨到深夜，當地

十二位工程師，克服

時差，使命必達。



精進不缺席

# 總工程師——艾默森

- 畢業於莫三第一名的國立大學。

- 在知名公司服務十二年。為了慈濟建案放下高薪，轉而投入慈善工程。



艾默森



# 投入慈善的心得

● 感恩 上人讓我們有

機會為伊代災民帶來  
希望。

● 團隊每個人來自不同  
的經歷和省份，而我  
選擇加入慈濟是因為  
希望為孩子們築一個  
安心上學的夢。

● 投入慈濟以來的七個  
月，讓弟子認識了不  
同文化的人，但大家  
有著共同的目標。



● 慈濟也讓弟子省思，  
想起往常忙於生活時  
，所遺忘的人生道理  
。

● 弟子知道援建之路很  
漫長，我們必須犧牲  
與親愛的家人們相處  
的時間，但卻能造福  
千萬人。

● 身為組長，弟子必將  
以信心、毅力、誠正  
信實的心投入。





● 守好十戒，發揚慈濟  
的精神，為了社區的  
福祉全心投入。

轉「識」成智

● 委員們是團隊的媽媽  
也是「老師」。





了解大家的需求。

依性別和年齡分組，

的大愛屋和大愛村。

邀請居民討論心目中

反覆溝通，建築師們  
仍無法綜合村民意見  
● 蘿達師姊用手指在沙  
地上，畫出大家的想  
法，才達成共識。





# 翻轉非洲

● 上人曾慈示方向：

「慈濟人落地生根，

開始讓這一棵樹能茂盛起來，讓樹能開花、能結果、能一生無量，期待這一片很貧瘠的地方能綠化起來，這叫做翻轉非洲。」



發願移居中部





不求自身得安樂



只願眾生得離苦

126



翻轉從教育開始

127

# 苦既拔已 復為說法





莫三比克的成長



# 從一生無量





佛心師志  
一步一印