

# 11. 化城喻

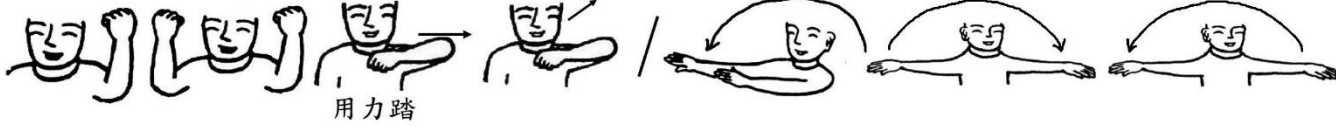
〈經文〉



# 11. 化城喻

〈故事〉

五百 由旬 險惡 道



曠絕無人 多毒 獸



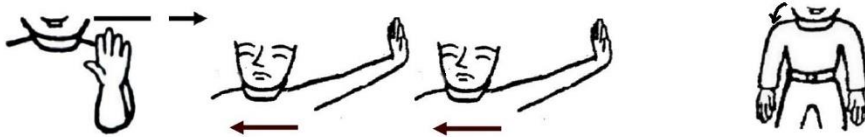
無數千萬眾 涉險 欲過 此道 求珍寶



有一導師 聰慧明 將導眾人度此 難



眾等中路 志懈 退 疲極怖畏不能進



導師方便 作是念 捨大珍寶 甚可 愍



於險道中 化一城



語眾 勿怖 莫退 還



# 11. 化城喻

〈故事〉

若入是城可止



2 3 4 5 6

前 下 後 上 前

雙手伸直做大車輪

疲(=哈)

極之眾心歡

喜

2 3 4 5 6



前 下 後 上 前

雙手伸直做大車輪

讚(=哈)

歎頓生已度

想

2 3 4



前 後 前

雙手伸直做大車輪

悅(=哈)

樂更生安隱

想

2 3 4

(哈)



前 後 前

雙手伸直做大車輪



導師知眾

無復 疲

即滅化城

說真實

雙手高過頭



向者大城

我所化

寶處在近莫

遲疑



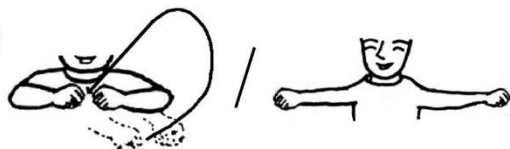
我願意



信、願、行

諸惡道險猶長遠

久受勤苦乃可度



當勤精進至寶所

令離生

死

入佛

慧





# 11. 化城喻

〈手札〉

人間險難



寸步艱



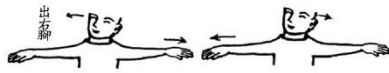
分段生死



難自己



一念偏向迷三途



退大向小



亂初心



從冥



入冥



增惡趣



不求



解脫



損天良



尋歸無路



身心疲



導師施權



設方便



菩薩慈悲



愍眾生



廣行善法



饒有情



深修善緣正因法



因成果熟



得



解脫



出右腳

求法立誓宏願

收腳  
雙腳慢慢  
蹲下



深

用力  
跪下

任重道遠續



法脈



起立

願濟眾生



度困厄



手彎  
外低後拉  
直前往外  
內從用力  
手內從看  
內從用力  
手內從看

願度眾生



重心到  
後腳

出苦輪



於(輪)  
重心換到前  
前腳撐起伸  
後腳腳跟離地

願度眾生



出苦輪

