



臺灣濟貧 扶困行動

我們的關懷行動



- 長期生活補助
- 急難補助
- 醫療及長照補助
- 喪葬補助
- 房屋修繕
- 居家環境改善
- 冬令發放
- 寒冬送暖
- 節慶關懷
- 罕見疾病家庭關懷
- 圓夢計畫
- 心靈關懷陪伴

執行成果 116萬7,582人次受益 • 動員志工 186萬5,843人次

弱勢家庭關懷 扶您一把

慈濟修繕 讓「家」成為堅固的依靠 🏠



-慈濟修繕-

走入偏鄉、走入弱勢家庭

在2021年

修繕一個個破損老舊、漏水的房子

量身打造2312個堅固「家」



雲林徐爺爺家，姊妹倆的父親因病往生
年邁爺爺靠補助，負擔她們的生活費及學
費，五十多年的老房子非常簡陋
祖孫三個人擠一張床，沒有寫功課的地方
強風竄入鐵皮加蓋的廁所，冷到無法洗澡



心疼爺孫三人長期生活破舊的家中，
志工動員了志工清出了六車的垃圾，
接著為住家改頭換面，全新的衛浴，
冬天洗澡不怕感冒，志工提供新冰箱
以及耐用的床鋪、書桌並定期關懷

生活艱難仍在
至少擁有可以遮風避雨的家，更安心繼續努力



二十二天修繕工程 十寶有自己的家了



花蓮卓溪鄉崙山部落，有一家13口和五個家庭總共32人 住在20坪的房子裡 家中只有一間廁所 小朋友還要睡在車上

36歲的媽媽，總共生了十個小孩 先生因為身體狀況，無法外出工作 十個孩子沒有臥室

慈濟決定協助修繕林太太在娘家的舊宅 改善林家的居住生活問題
22天的修繕工程，以慈濟安美計畫為地基，全家人精神樑柱 就是希望營造一個比較溫暖溫馨 小孩子可以讀書可以安心成長的環境

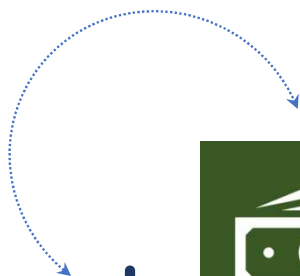
新住民關懷

自立脫貧過程

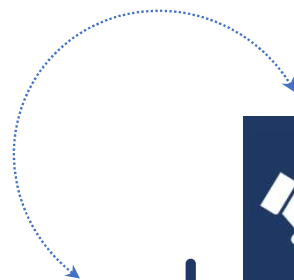


訪視照顧戶

建立良好信任關係



提供經濟物資補助
輔導尋找一技之長



濟貧教富 教富濟貧
善的循環不斷



饅頭媽媽新人生 幸福飄香

「第一次看到攪拌機轉動時，我高興得哭了，覺得未來有希望也有衝勁。」



新住民年香，丈夫車禍無法工作
女兒患重度唐氏症及先天心臟病
沒有一技之長 全職照顧小孩
志工發現年香具作麵食之基礎
鼓勵其以此能力嘗試販賣貼補家用



提供生財工具

協助饅頭口味調整

老麵發酵密方

機器使用

帶領至公園從旁教導

販賣技巧

做回收幫助他人



少子化的 關懷行動

青兒少脫貧 慈濟陪你發光



「特別感謝上人對於教育的重視
這確實是我們這種
在資源比較匱乏環境中長大的孩子
想要翻轉人生最最最重要的方式」

扶助項目

緊急生活扶助 / 生活補助 / 新芽獎學金 /
新芽育成計畫

- 醫學系第一名畢業
- 實習醫師最佳醫師獎
- 系上唯一「斐陶斐榮譽會員獎」



新芽育成計劃 



教育扶助 多元青年培力

關懷行動

執行內容



教育扶助

針對教育資源缺乏之學校，提供學生營養餐食、制服、文具、鐘點講師費支持等補助。

團體共學

透過課輔服務、營隊活動等團體共學方式，提升弱勢學子學業成就及學習動機。

增能培育

進行新芽青年職能培力、提供長期關懷家庭之大專學子工讀機會、業師諮詢與陪伴，培養專長、提升自信。

執行成果

14 萬 9577 人次受益，動員志工 1 萬 2647 人次。

2021年統計資料



提供慈濟關懷的大專青年，正向且安全的工讀環境，以「同儕團體支持力，多元工讀職場力，探索潛能開發力及青年慈善影響力」為目標，串起社會公益創新發展之量能。

多元青年培力-領航員

陪伴對象：小星·小學三年級

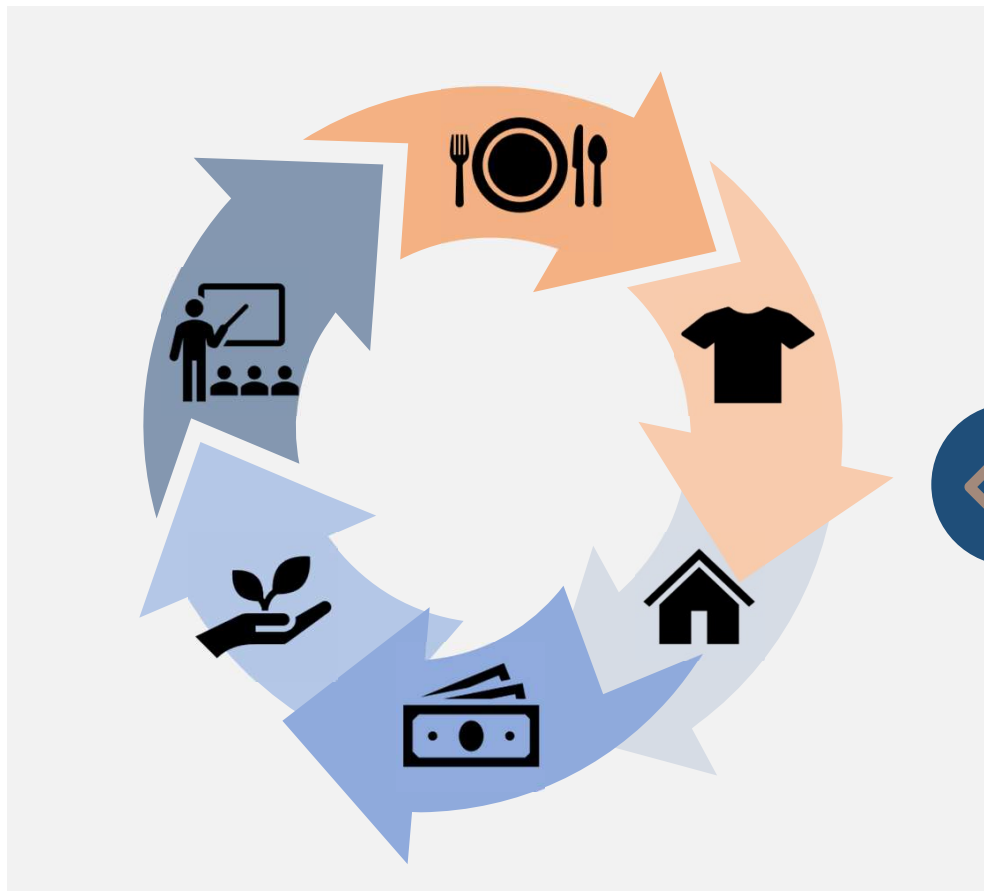
陪伴時間：七個月

學習原況：因為行動不方便，便影響學習

領航員陪伴：

- 客製化陪伴：小星在醫院準備開刀時，領航員以音樂陪伴、給予鼓勵。
- 創意實境教學：領航員自行前往動物園，帶小星遊園生態導覽。

看見偏鄉需求 讓孩子被看見



2021年提供54所學校
95753人次學子

- 1 營養支持
- 2 生活物資
- 3 家庭支持
- 4 工讀金
- 5 專才培育
- 6 課輔服務



偏鄉教育扶助

受益人次95,753人

課輔

受益人次38,632人



營養支持



專才培育



生活物資資助



學習扶助金



課輔服務



家庭支持



慈濟資助西埔國小多元展能計畫

成立瑪嘎巴嗨孩子團 關懷弱勢家庭孩童

從自信不足到大聲唱歌 從怯生生到作伴登上舞台

讓孩子看見我可以



陪伴青年做公益

[青年公益實踐計畫] 臺灣第一個公益孵化器

我們的目標

打造社會創新公益孵化培育平台，讓青年公益實踐者理想付諸實現，為世界挹注更多正向影響力。

我們的做法

- 發掘年輕世代的觀點與力量。
- 提供所需資源，結合專家、學者的輔導。
- 提供入選團隊專業技能及媒體曝光等資源。
- 提升入選團隊的能見度與支持度。

2021年我們陪伴的團隊



LIS情境科學教材



Story Wear



小人1號



小紅帽



配客嘉



巨獸綠色科技



奉茶行動



好盒器



臺灣童心創意
行動協會/DFC臺灣



TriBake樂芽



幸福良食



臺灣童心創意行動協會

「專業社會影響力孵化保母團，謝謝你們。有你們一起在社會創新的道路上真好。」



小紅帽

「感謝本計畫給予團隊實質面、精神面、專業面的支持，推薦擁抱公益夢想的大家，一同來實踐！」

業師輔導滿意度



參加青年公益後



TIYA做平台 培育青年人才



青年世代最關注的議題是什麼？

答案是「氣候與環境變遷」

透過慈濟國際青年會（TIYA）

邀約社青參與社會服務工作，

接軌慈善關懷並培育青年領袖。

疫情下，青年夥伴透過雲端學習、工作坊、講座等，
一起關注、一起投入做公益，為青春注入生命新活力。

聯合國發展署 - 青年共創實驗室 (Youth co:lab) 青年行動家

從臺灣、美國到菲律賓青年，一起推動環境保護，21 國家，超過 200 位青年，分享慈濟環保實踐成果。



聯合國兒童基金會 (UNICEF) 青年跨宗教防疫行動論壇

從南非來到慈濟大學就讀的林琪
羅同學在國際舞台代表慈濟分享





高齡化的 關懷行動

安美計畫 友善社區在地安老



慈濟以老年生活的期望為目標
從經濟補助到心靈關懷
促進長者身體健康並經濟來源無虞
建立長者自信安全的生活

同時鼓勵參與社區活動
推動圓夢計畫
再展長者生命價值

執行項目：

經濟扶助 / 物資援助 / 長者暨失能者居家安全空間改善 / 居家安全改善 / 居家營養補充、用藥諮詢、體適能強化 / 長者圓夢計畫 / 社區關懷據點 / 社區愛心送餐 / 環保輔具平台 / 居家照顧服務、居家護理 / 日照中心 / 長照C據點、社區照顧關懷據點 / 社區長者健康促進 / 承接台北市、高雄市、台南市政府獨老關懷專案



執行成果：

1,427,966 人次受益

動員志工 **9,176,299** 人次

2021年統計資料

防跌倒、防孤老—— 鄰里互助 安心扶老

居家環境老舊或是缺乏安全措施，往往是造成長者跌倒的主要原因
除了替長者裝扶手、整理環境，慈濟志工更透過定期關懷來安撫長者的心
從中發現需要關懷的族群，讓長者的晚年生活過得平安健康，共同守護咱的父母

照明改善 X 止滑措施 X 無障礙坡道

安全扶手 X 改坐式馬桶 X 浴缸拆除



「我做夢都沒想過有這麼棒的扶手可以用！」



80歲清花奶奶年輕時因青光眼導致失明但仍獨力將女兒撫養長大。隨著年紀漸長，奶奶腳力也大不如前即使扶著牆也常因地板濕滑而跌倒。

慈濟志工接獲通知後立即到家評估奶奶跟志工說「上廁所起坐因為沒有支撐點，眼睛又看不見，所以常覺得很吃力。」經評估後，決定在廁所加裝安全扶手、修繕屋頂及打造無障礙坡道。

清花奶奶開心地試用，並且特別戴上太陽眼鏡，說要讓志工拍美美的照片。

電動病床/病床	氣墊床	製氧機	抽痰機	噴霧機	四腳/單腳拐杖
2,634	1,238	478	353	136	713
一般輪椅	特殊輪椅	電動代步車(輪椅)	便盆椅	尿布(箱)	其他輔具
2,329	504	87	1,351	3	515
合計 11,341 件					



慈濟輔具平台 讓行動無礙



慈濟環保輔具平台，專為有需要的家庭送來電動醫療床及相關醫療輔具，減輕家屬負擔，也提供患者更好的醫療照護，而這背後有著志工重複整理、清潔、消毒和修繕的付出，2021年合計送達 19 個縣市，送出 11,341 件。

環保輔具平台 背後志工滿滿用心



看到電動醫療床送到家裡，老奶奶不可置信地說「感謝主！謝謝你們！主佑你們一路平安。」

台東縣金峰鄉居民以排灣族、魯凱族原住民為主，當地居民多數務農，年輕人多半在外縣市工作，人口以長者居多，許多長者行動不便或是長期臥床，但輔具取得不易，金峰鄉公所向慈濟環保輔具平台提出需求，慈濟送去40台二手電動醫療床，讓有需求的長者可以安心使用。

環保輔具平台 背後志工滿滿用心



97歲獨居的畢阿嬤，2021年12月因病住院，護理師向慈濟申請輔具，輔具平台志工經家訪了解送輔具動線。志工發現獨居已久的阿嬤封閉起自己的心，不願接受幫助。

詢問鄰里，得知里長長期關懷獨居的阿嬤，為了使命必達，志工拜訪里長說明阿嬤有家人，只是已習慣一個人生活，里長肯定慈濟志工關懷阿嬤，同意受邀一起送病床到阿嬤家。阿嬤因無力打掃，志工想幫忙清掃，但阿嬤無法信任陌生人...志工不厭其煩三天兩頭探望關心阿嬤，終於阿嬤打開心房。

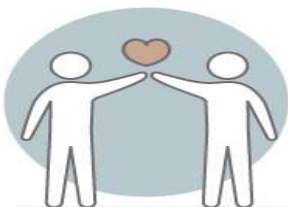
五月慈濟人及阿嬤的外曾孫女邀里長一起幫阿嬤過母親節，至今志工持續關懷半年多。

強化照護功能 長照 ALL IN ONE



為強化一站式整合服務功能並落實在社區推動
「長照ALL in One」服務宗旨
慈濟在陸續在全省各地靜思堂成立日照中心
整合長照ABC資源
讓社區民眾直接在靜思堂、志業園區
就能找到所需的服務與諮詢，
包括居家長照諮詢、服務媒合及需求評估計畫
並在蘆洲靜思堂設有「銀光咖啡館」
提供長輩各項健康促進活動
預防延緩失能運動、共餐活動

社區慈善關懷行動



【機構關懷與合作】

全臺21個縣市 / 788個機構
受益51,336人次
志工動員10,292人次

身心障礙育幼機構44處
安養養護機構342處
監獄輔導警政機構399處
遊民關懷機構3處



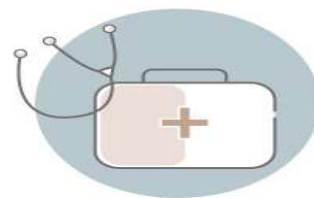
【原鄉偏鄉扶助】

原鄉偏鄉生技產業推動 /
原鄉酒害覺醒運動 / 慈善農業 /
花蓮部落水源、銅門、佳民、
文蘭部落織布班 / 佳民村木琴班 /
長者愛心送餐 / 長者寒冬送暖



【社區弱勢族群關懷】

中低低收入戶關懷 / 身障關懷 /
婦女關懷 / 新住民關懷 /
外籍漁工 / 街友關懷 /
寒冬送暖



【義診服務】

偏遠地區義診 / 街友義診 /
社區健康促進活動暨篩檢關懷 /
外籍勞工義診服務 /
身心障殘人士、植物人、教養機構
等健康照護及口腔保健活動 /
居家醫療往診服務 /
慈濟照顧戶發放義診

推動慈善農業 住青年安穩生計



農友曾文沖先生說「感謝慈濟幫助我們，在東海岸種印加果的產品，所以讓我們在鄉下有經濟的收入。」



慈濟以「改善經濟收入、復育大地及青農返鄉」為慈善農業做目標。在花蓮成立了5個產銷班，並提供專業輔導

豐濱鄉雜糧產銷班班長黃榮輝則說：
「豐濱鄉82%左右以上是屬於弱勢家庭子女要如何改善我們這邊的環境？在因緣之下，慈濟提供力物力，指導我們提供耕耘機、鋼筋的支架。」

寒冬送暖 離鄉背井不孤單



根據漁業署2020年統計資料，臺灣境外雇用漁工人數20,138人，其中印尼、菲律賓、越南籍漁工人數約占91%。外籍漁工多數經濟狀況不佳面對離鄉背井的孤單之外，還需面對辛苦又危險的海上作業。

寒冬時節，慈濟以「跨宗教慈善合作、政府與民間共善」的模式，提供禦寒保暖外套、毛帽、厚毛毯、厚襪子等物資，讓北海岸、東北角海岸等之外籍漁工等3248人次，在寒冬中感受到被關心和照顧的溫暖。

跨宗教慈善合作、政府與民間共善



合作單位	援助項目	關懷區域
天主教臺灣明愛會 臺北總教區關懷外 勞牧靈辦公室	厚毛毯、毛帽、圍巾、 厚襪、香積麵等	頭城大溪漁港、南方澳漁港 南方澳教會、淡水漁人碼頭
海巡署	衣物、環保毛毯	澎湖巴拿馬籍貨輪信燕號漁工
航港局	糧食、民生物資	德運輸外籍船員